



Hoe bougies vervangen  
bij een **Mercedes W168** –  
Leidraad voor bij het  
vervangen

## TUTORIAL

** Belangrijk!**

Deze vervangingsprocedure kan worden toegepast voor de volgende voertuigen: MERCEDES-BENZ E-Klasse Sedan (W124) E 200 (124.019), MERCEDES-BENZ E-Klasse Sedan (W124) E 220 (124.022), MERCEDES-BENZ E-Klasse T-modell (S124) E 200 T (124.079), MERCEDES-BENZ E-Klasse T-modell (S124) E 220 T (124.082), MERCEDES-BENZ E-Klasse Cabrio (A124) E 200 (124.060), MERCEDES-BENZ E-Klasse Coupe (C124) E 200 (124.040), MERCEDES-BENZ E-Klasse Cabrio (A124) E 220 (124.062), MERCEDES-BENZ E-Klasse Coupe (C124) E 220 (124.042), MERCEDES-BENZ C-Klasse Sedan (W202) C 180 (202.018), MERCEDES-BENZ C-Klasse Sedan (W202) C 220 (202.022), MERCEDES-BENZ C-Klasse Sedan (W202) C 200 (202.020), MERCEDES-BENZ SPRINTER 2-t Bus (901, 902) 214 2.3, MERCEDES-BENZ E-Klasse Sedan (W210) E 200 (210.035), MERCEDES-BENZ E-Klasse Sedan (W210) E 230 (210.037), MERCEDES-BENZ Saloon (W124) 200 E 2.0 (124.019), (+ 48)

De stappen kunnen lichtjes variëren, afhankelijk van het ontwerp van de wagen.

VERVANGING: BOUGIES – MERCEDES W168.  
BENODIGD GEREEDSCHAP:



- Antiblokkerend smeermiddel voor hoge temperaturen
- Dopsleutel Nr.E11
- Dopsleutel Nr.16
- Ratelsleutel
- Momentsleutel
- Spatbordbeschermer

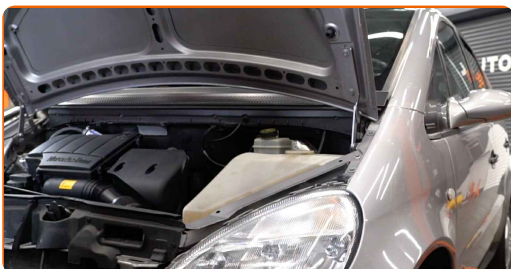
**KOOP GEREEDSCHAP**

Vervanging: bougies – Mercedes W168. De experts van AUTODOC bevelen aan:

- Het vervangingsproces is voor alle bougies hetzelfde.
- Alle werkzaamheden moeten worden verricht met stilstaande motor.

## VERVANGING: BOUGIES – MERCEDES W168. AANBEVOLEN VOLGORDE VAN STAPPEN:

**1** Open de motorkap.

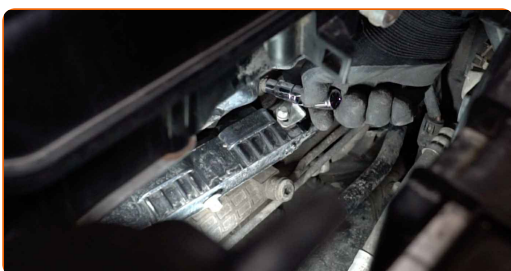


**2** Gebruik een beschermhoes om beschadiging van lak en kunststof onderdelen van de auto te voorkomen.

**3** Koppel de aansluiting van de ontstekingsspoel los.



**4** Schroef de bobinehouder los. Gebruik een dopsleutel Nr.E11. Gebruik een ratelsleutel.



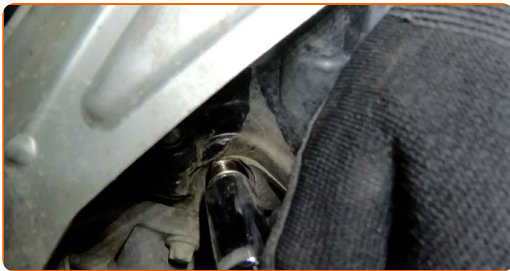
**5** Verwijder de bobine uit de uitsparing van de bougie.



**6** Draai de bougies los. Gebruik bougiesleutel #16. Gebruik een ratelsleutel.



**7** Verwijder de bougies.



**8** Breng een dunne laag van een speciaal antiblokkerend smeermiddel voor hoge temperatuur aan op de schroefdraad van de nieuwe bougies.



9

Installeer de nieuwe bougies in de montageopeningen.



10

Schroef nieuwe bougies vast. Gebruik bougiesleutel #16. Gebruik een momentsleutel. Draai deze vast tot een koppel van 25 Nm.

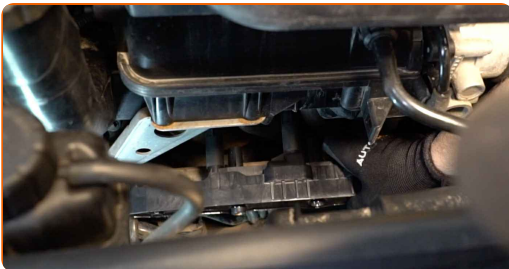


Vervanging: bougies – Mercedes W168. Deskundigen bevelen aan:

- Span de bougies niet met extreme kracht aan. Het aandraaimoment overschrijden kan schade aan de draadverbinding aanbrengen.
- Wees voorzichtig bij het gebruik van een bougiesleutel. Het schuintrekken kan schade veroorzaken aan de draadverbinding.

11

Installeer de ontstekingsspoel in de uitsparing van de bougie. Zorg ervoor dat u de klik hoort wanneer deze in de juiste positie is gezet.



- 12 Span de bevestiging van de bobine aan. Gebruik een dopsleutel Nr.E11. Gebruik een momentsleutel. Draai deze vast tot een koppel van 12 Nm.



- 13 Sluit de stekker van de ontstekingsspoel aan.



- 14 Laat de motor enkele minuten draaien. Dit is noodzakelijk om te garanderen dat de component correct werkt.



- 15 Den Motor abstellen.



- 16 Verwijder de beschermhoes van het spatbord.

17

Sluit de motorkap.



**GOED GEDAAN!** 

**BEKIJK MEER TUTORIALS**



# AUTODOC – TOPKWALITEIT EN BETAALBARE AUTO- ONDERDELEN ONLINE

AUTODOC'S MOBIELE APP: GRIJP GEWELDIGE AANBIEDINGEN,  
TERWIJL U COMFORTABEL WINKELT



**+ AUTODOC**

GET IT ON  
 Google Play

Download on the  
 App Store

Download

**EEN GEWELDIG AANBOD AAN RESERVEONDERDELEN  
VOOR UW AUTO**

**KOOP RESERVEONDERDELEN VOOR MERCEDES**

**BOUGIES: EEN OMVANGRIJK AANBOD**

**SELECTEER AUTO-ONDERDELEN VOOR MERCEDES W168**

**BOUGIES VOOR MERCEDES: NU KOPEN**

**BOUGIES VOOR MERCEDES W168: DE BESTE  
AANBIEDINGEN EN DEALS**

### **DISCLAIMER:**

Het document bevat enkel algemene aanbevelingen die handig kunnen zijn wanneer u reparatie- of vervangingswerken uitvoert. AUTODOC is niet verantwoordelijk voor enig verlies, letsel, schade aan eigendom, verkregen tijdens het reparatie- of vervangingsproces door een onjuist gebruik of misvatting van de voorziene informatie.

AUTODOC is niet verantwoordelijk voor enige mogelijk fouten en onzekerheden in deze gids. De voorziene informatie is enkel voor informatieve doeleinden en kan het advies van specialisten niet vervangen.

AUTODOC is niet verantwoordelijk voor onjuist of gevaarlijk gebruik van uitrusting, gereedschap en auto-onderdelen. AUTODOC raadt ten sterkste aan voorzichtig te zijn en de veiligheidsregels na te leven tijdens het uitvoeren van reparatie- of vervangingswerken. Onthoud: gebruik van auto-onderdelen van lage kwaliteit garandeert niet het geschikte niveau aan wegveiligheid.

© Copyright 2023 – De volledige inhoud van deze website, in het bijzonder teksten, foto's en afbeeldingen, is door de auteurswet beschermd. Alle rechten, inclusief de rechten op verveelvoudiging, openbaarmaking aan derden, verwerking en vertaling, zijn voorbehouden aan AUTODOC SE.