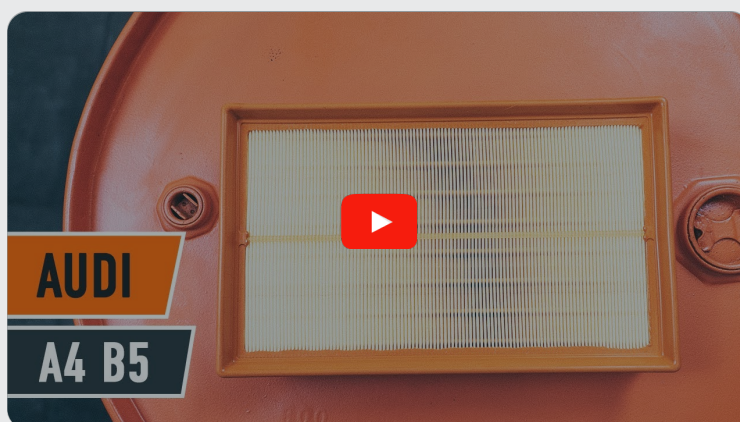




Hoe luchtfilter vervangen
bij een **Audi A4 B5 Avant**
– Leidraad voor bij het
vervangen

TUTORIAL



Belangrijk!

Deze vervangingsprocedure kan worden toegepast voor de volgende voertuigen:
 AUDI A4 B5 Sedan (8D2) 1.6, AUDI A4 B5 Sedan (8D2) 1.8, AUDI A4 B5 Sedan (8D2) 1.8 T, AUDI A4 B5 Sedan (8D2) 2.6, AUDI A4 B5 Sedan (8D2) 2.8, AUDI A4 B5 Sedan (8D2) 1.9 TDI, AUDI A4 B5 Sedan (8D2) 1.8 quattro, AUDI A4 B5 Sedan (8D2) 1.8 T quattro, AUDI A4 B5 Sedan (8D2) 2.6 quattro, AUDI A4 B5 Sedan (8D2) 2.8 quattro, AUDI A4 B5 Avant (8D5) 1.6, AUDI A4 B5 Avant (8D5) 1.8, AUDI A4 B5 Avant (8D5) 2.6, AUDI A4 B5 Avant (8D5) 2.8, AUDI A4 B5 Avant (8D5) 1.9 TDI, (+ 52)

De stappen kunnen lichtjes variëren, afhankelijk van het ontwerp van de wagen.

VERVANGING: LUCHTFILTER – AUDI A4 B5 AVANT.
OVERZICHT MET GEREEDSCHAP DAT U NODIG HEBT:



- Platte Schroevendraaier
- Microvezeldoek
- Spatbordbeschermer

KOOP GEREEDSCHAP

Vervanging: luchtfilter – Audi A4 B5 Avant. AUTODOC beveelt aan:

- Volg de termijnen, aanbevelingen en vereisten voor de werking van het onderdeel voorzien door de fabrikant.
- NB: alle werkzaamheden aan de auto Audi A4 B5 Avant dienen uitgevoerd te worden bij een uitgeschakelde motor.

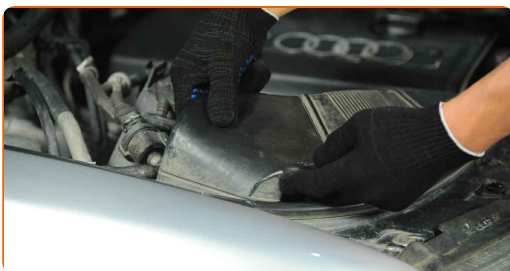
VOER DE VERVANGING IN DE VOLGENDE VOLGORDE UIT:

1 Open de motorkap.



2 Gebruik een beschermhoes om beschadiging van lak en kunststof onderdelen van de auto te voorkomen.

3 Koppel de luchtkanaalbehuizing los van de luchtfilterbehuizing.



4 Koppel de bedrading van de luchtmassasensor los.



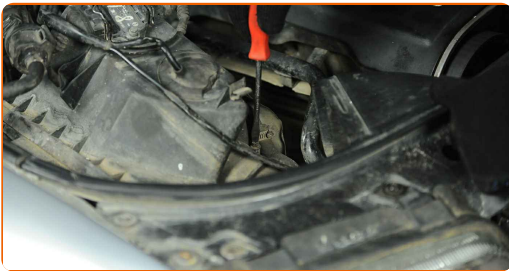
5

Maak de de clips van de kap van het luchtfilter los. Gebruik een platte schroevendraaier.



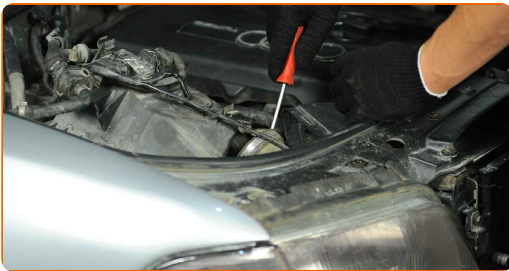
6

Maak de klem van de luchtinlaatslang los. Gebruik een platte schroevendraaier.



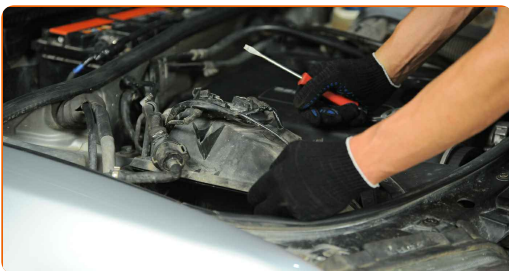
7

Verwijder de luchtinlaatpijp. Gebruik een platte schroevendraaier.



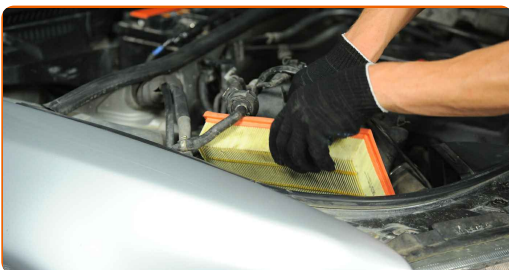
8

Til de kap van het luchtfilterhuis lichtjes op.



9

Verwijder het filterelement uit de filterbehuizing.



10 Maak het luchtfilterdeksel en de behuizing schoon.

Vervanging: luchtfilter – Audi A4 B5 Avant. Tips van de experts van AUTODOC:

- Voordat u het luchtfilterdeksel en de behuizing schoonmaakt, moet u de luchtkanaaldelen, de massaluchtstroomsensor (indien van toepassing) en de gasklep met een schone doek afdekken.

11 Plaats een nieuw filterelement in de filterbehuizing. Zorg ervoor dat de filterrand goed aansluit op de behuizing.



Vervanging: luchtfilter – Audi A4 B5 Avant. Deskundigen bevelen aan:

- Controleer de juiste locatie van het filterelement. Installeer deze niet schuin.
- Gebruik alleen filters van hoge kwaliteit.
- Let er tijdens de montage op dat er geen stof en verontreinigingen in de luchtfilterbehuizing terechtkomen.

12 Installeer de luchtfiltercover opnieuw. Maak deze vast.

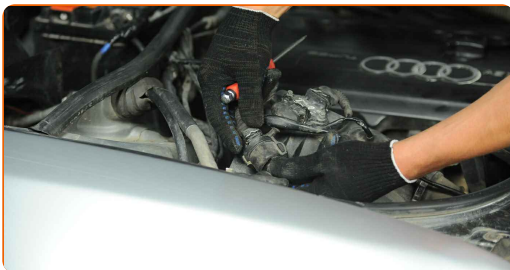


13 Druk de clips van de kap van het luchtfilter weer vast. Gebruik een platte schroevendraaier.

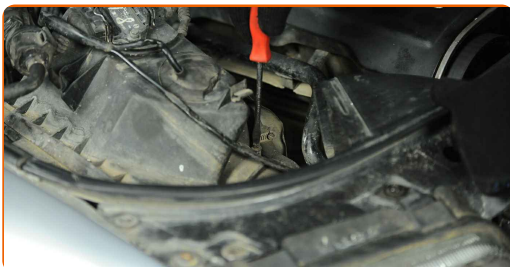


14 Installeer de luchtinlaatpijp en maak deze vast.

15 Verbind de bedrading aan de luchtmassasensor.



16 Bevestig de klem op de luchtinlaatslang. Gebruik een platte schroevendraaier.



17

Installeer de behuizing van het luchtkanaal.



18

Verwijder de beschermhoes van het spatbord.

19

Sluit de motorkap.

**GOED GEDAAN!** [BEKIJK MEER TUTORIALS](#)

AUTODOC – TOPKWALITEIT EN BETAALBARE AUTO- ONDERDELEN ONLINE

AUTODOC'S MOBIELE APP: GRIJP GEWELDIGE AANBIEDINGEN,
TERWIJL U COMFORTABEL WINKELT

AUTODOC

GET IT ON
Google Play

Download on the
App Store

Download

**EEN GEWELDIG AANBOD AAN RESERVEONDERDELEN
VOOR UW AUTO**

KOOP RESERVEONDERDELEN VOOR AUDI

LUCHTFILTER: EEN OMVANGRIJK AANBOD

SELECTEER AUTO-ONDERDELEN VOOR AUDI A4 B5 AVANT

LUCHTFILTER VOOR AUDI: NU KOPEN

**LUCHTFILTER VOOR AUDI A4 B5 AVANT: DE BESTE
AANBIEDINGEN EN DEALS**

ⓘ DISCLAIMER:

Het document bevat enkel algemene aanbevelingen die handig kunnen zijn wanneer u reparatie- of vervangingswerken uitvoert. AUTODOC is niet verantwoordelijk voor enig verlies, letsel, schade aan eigendom, verkregen tijdens het reparatie- of vervangingsproces door een onjuist gebruik of misvatting van de voorziene informatie.

AUTODOC is niet verantwoordelijk voor enige mogelijk fouten en onzekerheden in deze gids. De voorziene informatie is enkel voor informatieve doeleinden en kan het advies van specialisten niet vervangen.

AUTODOC is niet verantwoordelijk voor onjuist of gevaarlijk gebruik van uitrusting, gereedschap en auto-onderdelen. AUTODOC raadt ten sterkste aan voorzichtig te zijn en de veiligheidsregels na te leven tijdens het uitvoeren van reparatie- of vervangingswerken. Onthoud: gebruik van auto-onderdelen van lage kwaliteit garandeert niet het geschikte niveau aan wegveiligheid.

© Copyright 2022 – De volledige inhoud van deze website, in het bijzonder teksten, foto's en afbeeldingen, is door de auteurswet beschermd. Alle rechten, inclusief de rechten op verveelvoudiging, openbaarmaking aan derden, verwerking en vertaling, zijn voorbehouden aan AUTODOC GmbH.