



Hoe thermostaat  
vervangen bij een **AUDI**  
**80 B3 (89, 89Q, 8A)** –  
Leidraad voor bij het  
vervangen

## EENDERE VIDEO-TUTORIAL



Deze video toont de vervangingsprocedure van een eender auto-onderdeel in een andere auto.

### **Belangrijk!**

Deze vervangingsprocedure kan worden toegepast voor de volgende voertuigen:  
AUDI 80 B3 (89, 89Q, 8A) 1.6, AUDI 80 B3 (89, 89Q, 8A) 1.8, AUDI 80 B3 (89, 89Q, 8A) 1.8 S, AUDI 80 B3 (89, 89Q, 8A) 1.8 E, AUDI 80 B3 (89, 89Q, 8A) 2.0 E, AUDI 80 B3 (89, 89Q, 8A) 1.6 D, AUDI 80 B3 (89, 89Q, 8A) 1.6 TD, AUDI 80 B3 (89, 89Q, 8A) 1.9 D, AUDI 80 B3 (89, 89Q, 8A) 2.0 E 16V, AUDI 80 B3 (89, 89Q, 8A) 1.8 S quattro, AUDI 80 B3 (89, 89Q, 8A) 1.8 quattro, AUDI 80 B3 (89, 89Q, 8A) 2.0 E quattro, AUDI 80 B3 (89, 89Q, 8A) 2.0 quattro, AUDI 80 B3 (89, 89Q, 8A) 2.0 E 16V quattro, AUDI 80 B3 (89, 89Q, 8A) 2.0, (+ 2)

De stappen kunnen lichtjes variëren, afhankelijk van het ontwerp van de wagen.

Deze tutorial werd gemaakt op basis van de vervangingsprocedure voor een eender auto-onderdeel op: VW GOLF II (19E, 1G1) 1.6

VERVANGING: THERMOSTAAT – AUDI 80 B3 (89, 89Q, 8A). WERKTUIG DAT U DAARBIJ NODIG HEBT:



- Momentsleutel
- Dopsleutel Nr.7
- Dopsleutel Nr.10
- Dopsleutel Nr.13
- Ratelsleutel
- Vloeistof opvangbak
- Trechter
- Spatbordbeschermer

**Koop gereedschap**

Vervanging: thermostaat – AUDI 80 B3 (89, 89Q, 8A). Tip van AUTODOC:

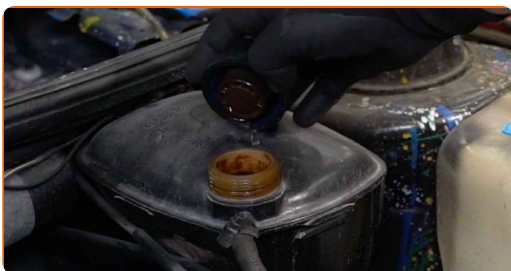
- Controleer telkens wanneer u de thermostaat vervangt de staat van de koelvloeistof. Ververs de koelvloeistof indien nodig.
- NB: alle werkzaamheden aan de auto AUDI 80 B3 (89, 89Q, 8A) dienen uitgevoerd te worden bij een uitgeschakelde motor.

## VOER DE VERVANGING IN DE VOLGENDE VOLGORDE UIT:

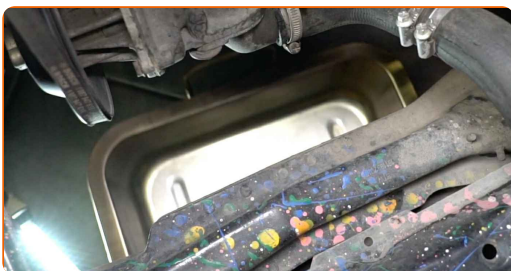
**1** Open de motorkap.

**2** Gebruik een beschermhoes om beschadiging van lak en kunststof onderdelen van de auto te voorkomen.

**3** Schroef de dop van het expansiereservoir los.



**4** Bereid een container voor om vloeistof op te vangen.



5

Maak de koelvloeistofslangkleem los. Gebruik een dopsleutel Nr.7. Gebruik een ratelsleutel.



6

Koppel de koelvloeistofslang af.



7

Laat de koelvloeistof uit de motor wegdruipe



**Vervanging: thermostaat – AUDI 80 B3 (89, 89Q, 8A). Tip:**

- Opgelet! De koelvloeistof kan erg heet zijn.
- Draag handschoenen om contact met hete vloeistof te voorkomen.
- Alle werkzaamheden moeten worden verricht met stilstaande motor.
- Wacht totdat de koelvloeistof in zijn geheel via het afvoergat weggevloeid is.

- 8** Schroef de bevestigingsmiddelen voor het thermostaathuis los. Gebruik een dopsleutel Nr.13. Gebruik een ratelsleutel.



- 9** Verwijder het thermostaathuis.



**AUTODOC raadt aan:**

- Vervanging: thermostaat – AUDI 80 B3 (89, 89Q, 8A). Oefen niet te veel kracht uit bij het verwijderen van het onderdeel aangezien het daarbij beschadigd zou kunnen raken.

- 10** Verwijder de thermostaat.



**AUTODOC raadt aan:**

- Vervanging: thermostaat – AUDI 80 B3 (89, 89Q, 8A). Oefen niet te veel kracht uit bij het verwijderen van het onderdeel aangezien het daarbij beschadigd zou kunnen raken.
- Opgelet! Er kan koelvloeistof uit de koelvloeistofleidingen en het thermostaathuis lekken.

**11**

Installeer een nieuwe thermostaat.



**Vervanging: thermostaat – AUDI 80 B3 (89, 89Q, 8A). Tip:**

- Zet bij de montage niet te veel kracht om beschadiging van het onderdeel te voorkomen.

**12**

Zamontuj obudowę termostatu.



- 13** Draai de bevestigingsmiddelen voor het thermostaathuis vast. Gebruik een dopsleutel Nr.10. Gebruik een momentsleutel. Draai deze vast tot een koppel van 13 Nm.



- 14** Sluit de koelvloeistofslang aan.



- 15** Maak de koelvloeistofslangklem vast. Gebruik een dopsleutel Nr.7. Gebruik een ratelsleutel.



- 16** Haal de dop van het expansiereservoir.

- 17** Steek de trechter erin.





18

Vul het expansiereservoir met koelvloeistof.



Vervanging: thermostaat – AUDI 80 B3 (89, 89Q, 8A). Tip van AUTODOC:

- Maak uitsluitend gebruik van door de fabrikant aanbevolen koelvloeistof.
- Het koelvloeistofpeil dient bij het streepje 'MAX' te liggen.
- Wacht af totdat alle lucht uit het systeem verdreven is.

19

Laat de motor enkele minuten draaien. Het doel hiervan is overgebleven lucht uit het koelsysteem te verwijderen en na te gaan of de onderdelen naar behoren werken.

20

Den Motor abstellen.

21

Plaats het dopje op het expansiereservoir.

22

Draai de dop op het expansiereservoir.



23

Verwijder de beschermhoes van het spatbord.

24

Sluit de motorkap.

**GOED GEDAAN!** 

**BEKIJK MEER TUTORIALS**

# AUTODOC – TOPKWALITEIT EN BETAALBARE AUTO-ONDERDELEN ONLINE

**AUTODOC'S MOBIELE APP: GRIJP GEWELDIGE AANBIEDINGEN, TERWIJL U COMFORTABEL WINKELT**



**+ AUTODOC**

GET IT ON  **Google Play**

 **Download on the App Store**

**Download**

**EEN GEWELDIG AANBOD AAN RESERVEONDERDELEN VOOR UW AUTO**

**THERMOSTAAT: EEN OMVANGRIJK AANBOD**

## **DISCLAIMER:**

Het document bevat enkel algemene aanbevelingen die handig kunnen zijn wanneer u reparatie- of vervangingswerken uitvoert. AUTODOC is niet verantwoordelijk voor enig verlies, letsel, schade aan eigendom, verkregen tijdens het reparatie- of vervangingsproces door een onjuist gebruik of misvatting van de voorziene informatie.

AUTODOC is niet verantwoordelijk voor enige mogelijk fouten en onzekerheden in deze gids. De voorziene informatie is enkel voor informatieve doeleinden en kan het advies van specialisten niet vervangen.

AUTODOC is niet verantwoordelijk voor onjuist of gevaarlijk gebruik van uitrusting, gereedschap en auto-onderdelen. AUTODOC raadt ten sterkste aan voorzichtig te zijn en de veiligheidsregels na te leven tijdens het uitvoeren van reparatie- of vervangingswerken. Onthoud: gebruik van auto-onderdelen van lage kwaliteit garandeert niet het geschikte niveau aan veiligheid.

© Copyright 2022 – De volledige inhoud van deze website, in het bijzonder teksten, foto's en afbeeldingen, is door de auteurswet beschermd. Alle rechten, inclusief de rechten op verveelvoudiging, openbaarmaking aan derden, verwerking en vertaling, zijn voorbehouden aan AUTODOC GmbH.