



Hoe slijtage indicator
remblokken achteraan
vervangen bij een **BMW 1
Hatchback (E81)** –
Leidraad voor bij het
vervangen

EENDERE VIDEO-TUTORIAL



Deze video toont de vervangingsprocedure van een eender auto-onderdeel in een andere auto.

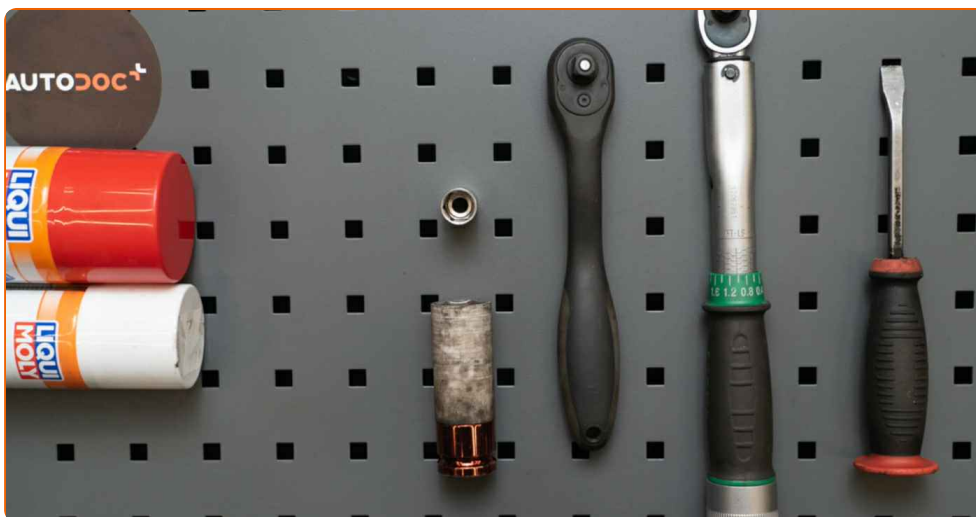
Belangrijk!

Deze vervangingsprocedure kan worden toegepast voor de volgende voertuigen: BMW 1 Hatchback (E81) 116i 1.6, BMW 1 Hatchback (E81) 120d 2.0, BMW 1 Hatchback (E81) 130i 3.0, BMW 1 Hatchback (E81) 118i 2.0, BMW 1 Hatchback (E81) 120i 2.0, BMW 1 Hatchback (E81) 118d 2.0, BMW 1 Hatchback (E81) 123d 2.0, BMW 1 Hatchback (E81) 116i 2.0, BMW 1 Hatchback (E81) 116d 2.0

De stappen kunnen lichtjes variëren, afhankelijk van het ontwerp van de wagen.

Deze tutorial werd gemaakt op basis van de vervangingsprocedure voor een eender auto-onderdeel op: BMW 1 Coupe (E82) 125i 3.0

**VERVANGING: SLIJTAGE INDICATOR REMBLOKKEN –
BMW 1 HATCHBACK (E81). OVERZICHT MET
GEREEDSCHAP DAT U NODIG HEBT:**



- Remmenreiniger
- Kopervet
- Dopsleutel Nr.10
- Krachtdop voor velgen Nr.17
- Ratelsleutel
- Momentsleutel
- Koevoet
- Wielblok

Koop gereedschap

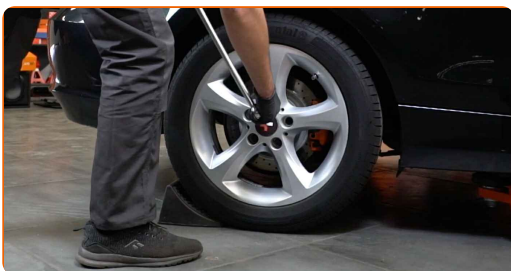
Vervanging: slijtage indicator remblokken – BMW 1 Hatchback (E81).
AUTODOC beveelt aan:

- De vervangingswijze is identiek voor beide remblokslijtage-indicator op dezelfde as.
- Waarschuwing! Zet de motor uit voordat u begint met de werkzaamheden – BMW 1 Hatchback (E81).

VOER DE VERVANGING IN DE VOLGENDE VOLGORDE UIT:

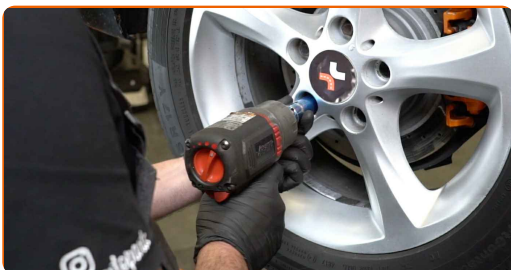
1 Zet de wielen vast met behulp van wielblokken.

2 Maak de wielbouten los. Gebruik de krachtdopsleutel #17.



3 Verhoog de achterzijde van de wagen en plaats veilig op steunen.

4 Draai de wielbouten los.

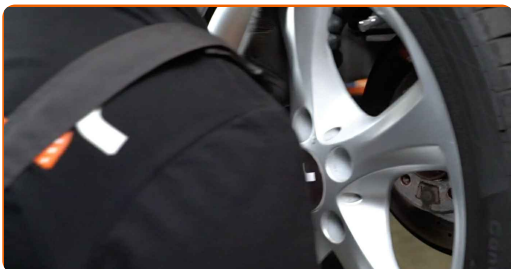


Vervanging: slijtage indicator remblokken – BMW 1 Hatchback (E81). Tip:

- U moet het wiel in de hoogste stand houden als u de bouten losdraait.

5

Neem het wiel eraf.



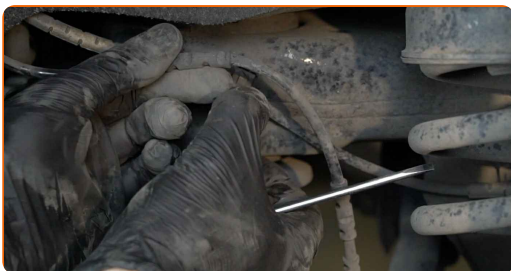
6

Maak de remblokslijtage-indicator los van het remblok.



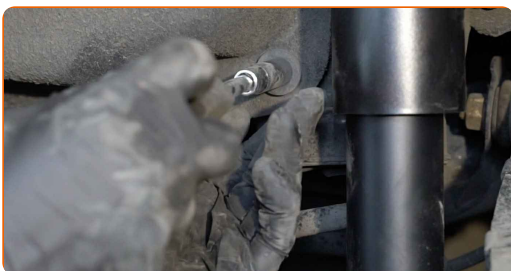
7

Ontkoppel de slijtagesensor van de remblokken. Gebruik een koevoet.

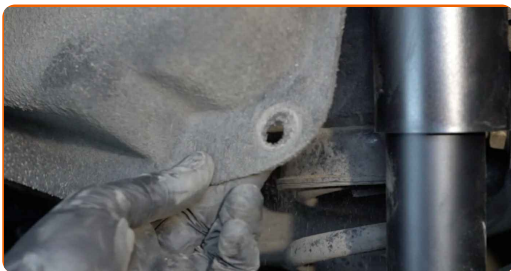


8

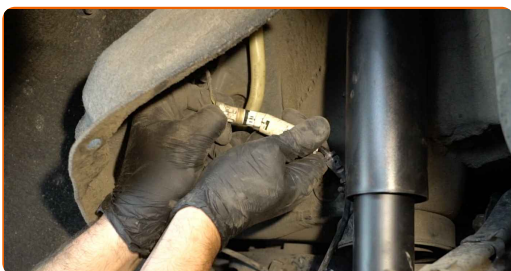
Schroef de bevestigingsstukken van de wielkastafdekking los en verwijder deze. Gebruik een dopsleutel Nr.10. Gebruik een ratelsleutel.



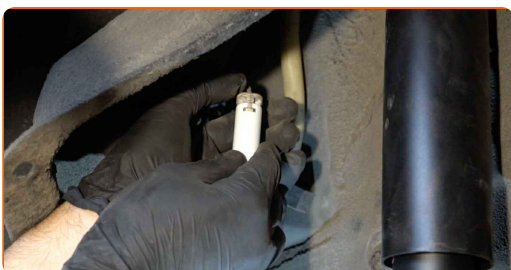
9 Schuif het onderdeel opzij.



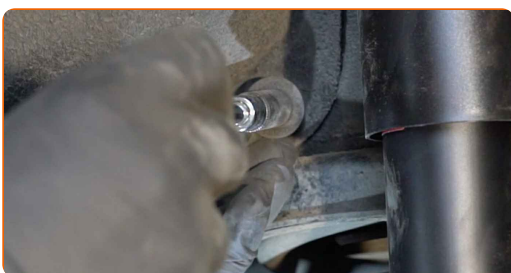
10 Ontkoppel de aansluiting van de slijtagesensor van het remblok.



11 Verbind de aansluiting van de slijtagesensor met het remblok.



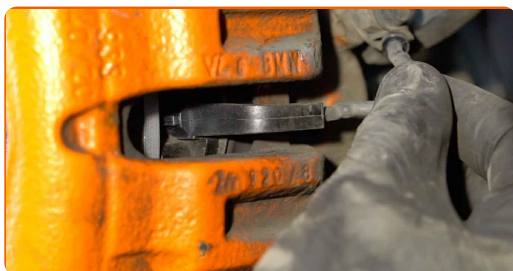
12 Plaats de wielkastafdekking op de bevestigingsplaats. Schroef de bevestigingen vast. Gebruik een dopsleutel Nr.10. Gebruik een ratelsleutel.



13 Verbind de slijtagesensor van de remblokken.



14 Monteer de remblokslijtage-indicator op de remblokken.



15 Behandel het oppervlak waar de remschijf contact maakt met de velg. Gebruik een kopersmeermiddel.



16 Reinig het oppervlak van de remschijf. Gebruik een remmenreiniger.



Vervanging: slijtage indicator remblokken – BMW 1 Hatchback (E81). Tip van AUTODOC:

- Wacht enkele minuten na het aanbrengen van de spray.

17 Installeer het wiel.

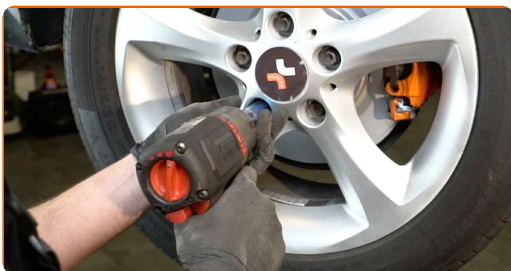


AUTODOC raadt aan:

- Waarschuwing! Houd het wiel vast tijdens het inschroeven van de bevestigingsbouten om letsel te voorkomen. BMW 1 Hatchback (E81)

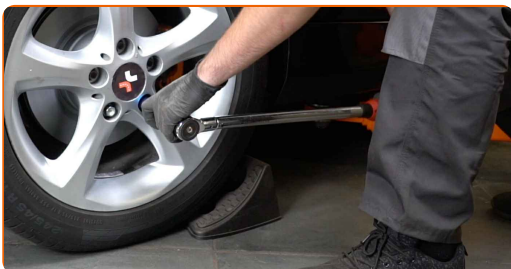
18

Draai de wielbouten vast. Gebruik de krachtdopsleutel #17.



19

Verlaag de wagen en werk in kruisvolgorde bij het aanspannen van de wielbouten. Gebruik de krachtdopsleutel #17. Gebruik een momentsleutel. Draai deze vast tot een koppel van 120 Nm.



20

Verwijder de krik en de wielblokken.



GOED GEDAAN! 

BEKIJK MEER TUTORIALS

AUTODOC – TOPKWALITEIT EN BETAALBARE AUTO-ONDERDELEN ONLINE

AUTODOC'S MOBIELE APP: GRIJP GEWELDIGE AANBIEDINGEN, TERWIJL U COMFORTABEL WINKELT



+ AUTODOC

GET IT ON  **Google Play**

 **Download on the App Store**

Download

EEN GEWELDIG AANBOD AAN RESERVEONDERDELEN VOOR UW AUTO

SLIJTAGE INDICATOR REMBLOKKEN: EEN OMVANGRIJK AANBOD

DISCLAIMER:

Het document bevat enkel algemene aanbevelingen die handig kunnen zijn wanneer u reparatie- of vervangingswerken uitvoert. AUTODOC is niet verantwoordelijk voor enig verlies, letsel, schade aan eigendom, verkregen tijdens het reparatie- of vervangingsproces door een onjuist gebruik of misvatting van de voorziene informatie.

AUTODOC is niet verantwoordelijk voor enige mogelijk fouten en onzekerheden in deze gids. De voorziene informatie is enkel voor informatieve doeleinden en kan het advies van specialisten niet vervangen.

AUTODOC is niet verantwoordelijk voor onjuist of gevaarlijk gebruik van uitrusting, gereedschap en auto-onderdelen. AUTODOC raadt ten sterkste aan voorzichtig te zijn en de veiligheidsregels na te leven tijdens het uitvoeren van reparatie- of vervangingswerken. Onthoud: gebruik van auto-onderdelen van lage kwaliteit garandeert niet het geschikte niveau aan veiligheid.

© Copyright 2023 – De volledige inhoud van deze website, in het bijzonder teksten, foto's en afbeeldingen, is door de auteurswet beschermd. Alle rechten, inclusief de rechten op verveelvoudiging, openbaarmaking aan derden, verwerking en vertaling, zijn voorbehouden aan AUTODOC SE.