



Hoe luchtfilter vervangen  
bij een **DS DS 3 Cabriolet**  
– Leidraad voor bij het  
vervangen

## EENDERE VIDEO-TUTORIAL



Deze video toont de vervangingsprocedure van een eender auto-onderdeel in een andere auto.

### **Belangrijk!**

Deze vervangingsprocedure kan worden toegepast voor de volgende voertuigen:  
DS DS 3 Cabriolet 1.2 VTi 82

De stappen kunnen lichtjes variëren, afhankelijk van het ontwerp van de wagen.

Deze tutorial werd gemaakt op basis van de vervangingsprocedure voor een eender auto-onderdeel op: PEUGEOT 208 I Hatchback (CA\_, CC\_) 1.2

VERVANGING: LUCHTFILTER – DS DS 3 CABRIOLET.  
WERKTUIG DAT U DAARBIJ NODIG HEBT:



- Dopsleutel Nr.7
- Dopsleutel Nr.10
- Ratelsleutel
- Kruisschroevendraaier
- Microvezeldoek
- Spatbordbeschermer

**Koop gereedschap**

Vervanging: luchtfilter – DS DS 3 Cabriolet. De experts van AUTODOC bevelen aan:

- Volg de termijnen, aanbevelingen en vereisten voor de werking van het onderdeel voorzien door de fabrikant.
- Alle werkzaamheden moeten worden verricht met stilstaande motor.

## VERVANGING: LUCHTFILTER – DS DS 3 CABRIOLET. AANBEVOLEN VOLGORDE VAN STAPPEN:

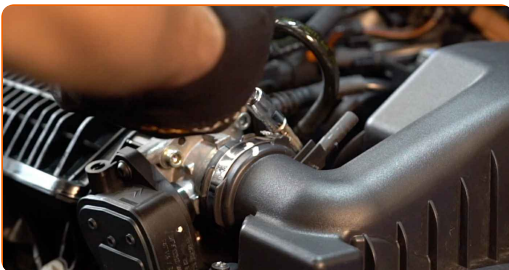
1 Open de motorkap.

2 Gebruik een beschermhoes om beschadiging van lak en kunststof onderdelen van de auto te voorkomen.

3 Maak de ontluchtings slang van het carter van het luchtkanaal los.



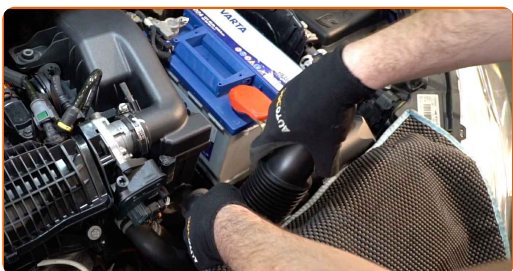
4 Schroef de klem die de het luchtfilterhuis en het gasklephuis met elkaar verbindt los. Gebruik een dopsleutel Nr.7.



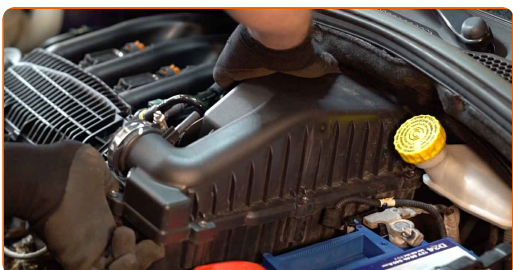
**5** Schroef de bevestigingsbouten van de filterbehuizing los. Gebruik een dopsleutel Nr.10. Gebruik een ratelsleutel.



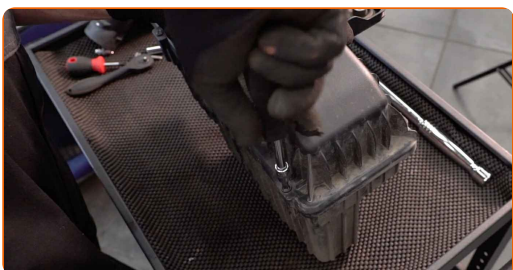
**6** Maak de luchtinlaatbuis van het luchtfilterhuis los.



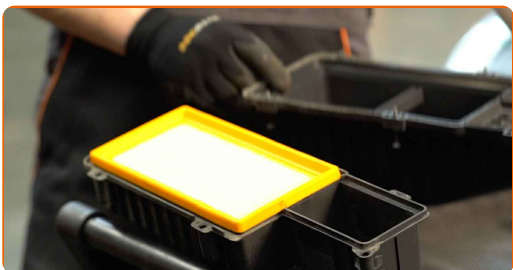
**7** Verwijder de luchtfilterbehuizing.



**8** Draai de bevestigingschroeven van het luchtfilterdeksel los. Gebruik een kruisschroevendraaier.



**9** Naam het deksel van de filter er af.



**10** Verwijder het filterelement uit de filterbehuizing.



**11** Maak het luchtfilterdeksel en de behuizing schoon.



Vervanging: luchtfilter – DS DS 3 Cabriolet. Tips van de experts van AUTODOC:

- Voordat u het luchtfilterdeksel en de behuizing schoonmaakt, moet u de luchtkanaaldelen, de massaluchtstroomsensor (indien van toepassing) en de gasklep met een schone doek afdekken.

**12** Plaats een nieuw filterelement in de filterbehuizing. Zorg ervoor dat de filterrand goed aansluit op de behuizing.





**AUTODOC raadt aan:**

- Vervanging: luchtfilter – DS DS 3 Cabriolet. Zorg ervoor dat u het filterelement in de correcte stand aanbrengt. Voorkom dat het scheef komt te zitten.
- Gebruik alleen filters van hoge kwaliteit.
- Let er tijdens de montage op dat er geen stof en verontreinigingen in de luchtfilterbehuizing terechtkomen.

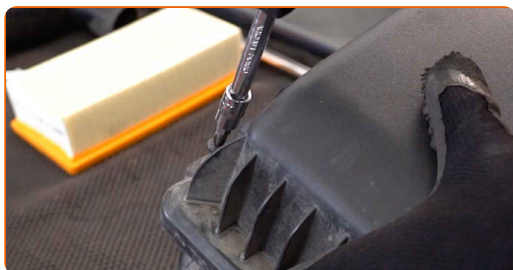
**13**

Installeer de luchtfiltercover opnieuw. Maak deze vast.



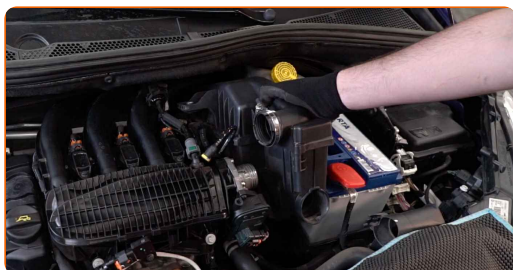
**14**

Schroef de bevestigingsschroeven van het luchtfilterdeksel in. Gebruik een kruisschroevendraaier.



**15**

Installeer de luchtfilterbehuizing.



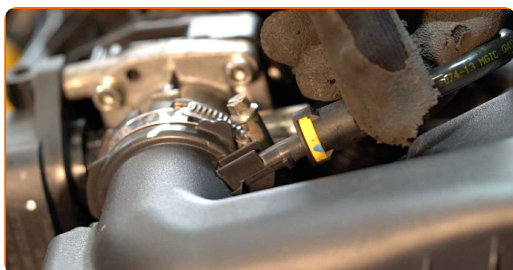
**16** Schroef de bevestigingsbouten van de filterbehuizing vast. Gebruik een dopsleutel Nr.10. Gebruik een ratelsleutel.



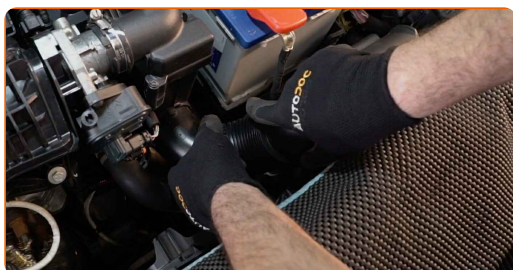
**17** Draai de klem die de het luchtfilterhuis en het gasklephuis met elkaar verbindt vast. Gebruik een dopsleutel Nr.7.



**18** Sluit de ontluchtings slang van het carter aan op het luchtkanaal.



**19** Sluit de luchtinlaatbuis aan op de luchtfilterbehuizing.



**20** Verwijder de beschermhoes van het spatbord.



21

Sluit de motorkap.

**GOED GEDAAN!** 

**BEKIJK MEER TUTORIALS**

# AUTODOC – TOPKWALITEIT EN BETAALBARE AUTO-ONDERDELEN ONLINE

**AUTODOC'S MOBIELE APP: GRIJP GEWELDIGE AANBIEDINGEN, TERWIJL U COMFORTABEL WINKELT**



**+ AUTODOC**

GET IT ON  
 **Google Play**

Download on the  
 **App Store**

**Download**

**EEN GEWELDIG AANBOD AAN RESERVEONDERDELEN VOOR UW AUTO**

**LUCHTFILTER: EEN OMVANGRIJK AANBOD**

## **DISCLAIMER:**

Het document bevat enkel algemene aanbevelingen die handig kunnen zijn wanneer u reparatie- of vervangingswerken uitvoert. AUTODOC is niet verantwoordelijk voor enig verlies, letsel, schade aan eigendom, verkregen tijdens het reparatie- of vervangingsproces door een onjuist gebruik of misvatting van de voorziene informatie.

AUTODOC is niet verantwoordelijk voor enige mogelijk fouten en onzekerheden in deze gids. De voorziene informatie is enkel voor informatieve doeleinden en kan het advies van specialisten niet vervangen.

AUTODOC is niet verantwoordelijk voor onjuist of gevaarlijk gebruik van uitrusting, gereedschap en auto-onderdelen. AUTODOC raadt ten sterkste aan voorzichtig te zijn en de veiligheidsregels na te leven tijdens het uitvoeren van reparatie- of vervangingswerken. Onthoud: gebruik van auto-onderdelen van lage kwaliteit garandeert niet het geschikte niveau aan veiligheid.

© Copyright 2023 – De volledige inhoud van deze website, in het bijzonder teksten, foto's en afbeeldingen, is door de auteurswet beschermd. Alle rechten, inclusief de rechten op verveelvoudiging, openbaarmaking aan derden, verwerking en vertaling, zijn voorbehouden aan AUTODOC SE.