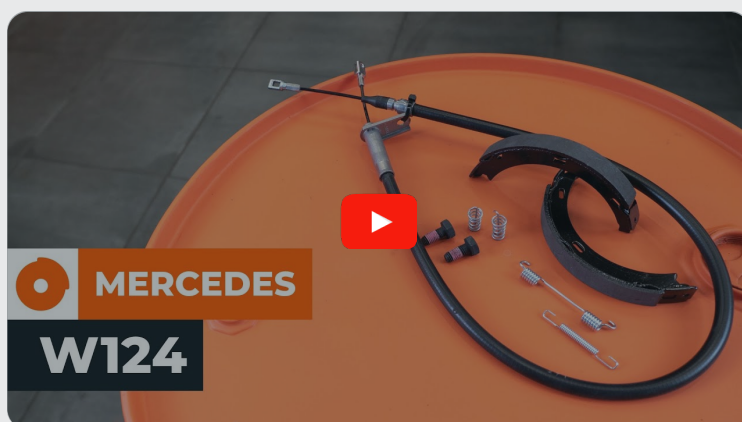




Hoe remschijven  
achteraan vervangen bij  
een **Mercedes W124** –  
Leidraad voor bij het  
vervangen

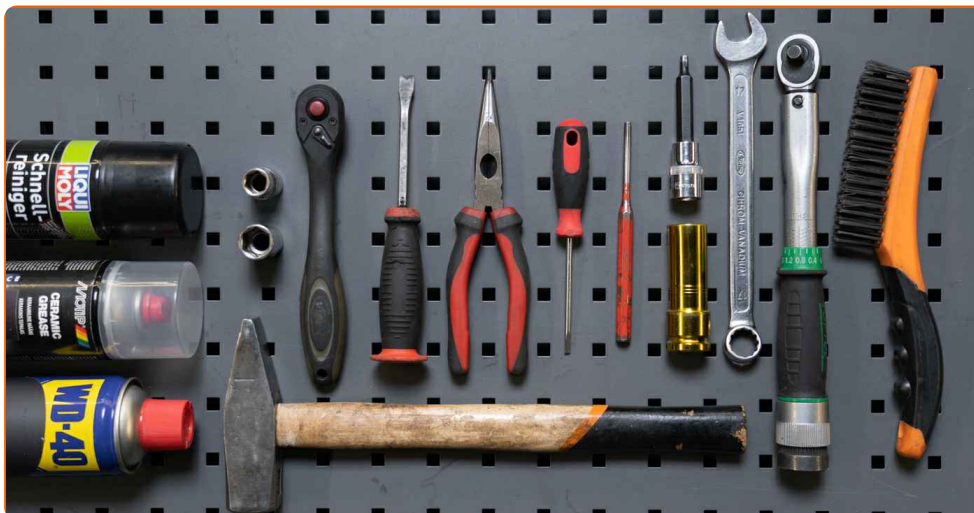
## TUTORIAL

**i Belangrijk!**

Deze vervangingsprocedure kan worden toegepast voor de volgende voertuigen: MERCEDES-BENZ 190 (W201) E 2.5-16, MERCEDES-BENZ Saloon (W124) 200 2.0 (124.020), MERCEDES-BENZ Saloon (W124) 200 E 2.0 (124.021), MERCEDES-BENZ Saloon (W124) 230 E 2.3 (124.023), MERCEDES-BENZ Saloon (W124) 260 E 2.6 (124.026), MERCEDES-BENZ Saloon (W124) 300 E 3.0, MERCEDES-BENZ Saloon (W124) 300 E 3.0 (124.030), MERCEDES-BENZ Saloon (W124) 300 E 3.0 4-matic (124.230), MERCEDES-BENZ Saloon (W124) 300 E 3.0 4-matic, MERCEDES-BENZ Saloon (W124) 200 D 2.0 (124.120), MERCEDES-BENZ Saloon (W124) 250 D 2.5 (124.125), MERCEDES-BENZ E-Klasse Sedan (W124) E 250 D (124.126, 124.129), MERCEDES-BENZ Saloon (W124) 250 2.5 Turbo diesel (124.128), MERCEDES-BENZ Saloon (W124) 300 D 3.0 (124.130), MERCEDES-BENZ Saloon (W124) 300 D 3.0 4-matic (124.330), (+ 26)

De stappen kunnen lichtjes variëren, afhankelijk van het ontwerp van de wagen.

**VERVANGING: REMSCHIJVEN – MERCEDES W124.  
WERKTUIG DAT U DAARBIJ NODIG HEBT:**



- Staalborstel
- WD-40 spray
- Remmenreiniger
- Universele reinigingsspray
- Keramisch vet
- Momentsleutel
- Combinatiesleutel Nr.17
- Dopsleutel Nr.13
- Dopsleutel Nr.17
- Inbus bit nr. H5
- Krachtdop voor velgen Nr.17
- Ratelsleutel
- Platte Schroevendraaier
- Doorslag
- Hamer
- Wringijzer
- Langbektang
- Koevoet
- Wielblok

**KOOP GEREEDSCHAP**

Vervanging: remschijven – Mercedes W124. De experts van AUTODOC bevelen aan:

- Vervang de remschijven op de Mercedes W124 volledig op elke as. Onafhankelijk van de staat van de componenten. Dit zorgt ervoor dat het remmen gelijk gebeurt.
- De vervangprocedure is identiek voor beide remschijven op dezelfde as.
- Bij vervanging van de remschijven, vervang ook steeds de remblokken.
- Alle werkzaamheden moeten worden verricht met stilstaande motor.

## VERVANGING: REMSCHIJVEN – MERCEDES W124. HANTEER DE VOLGENDE PROCEDURE:

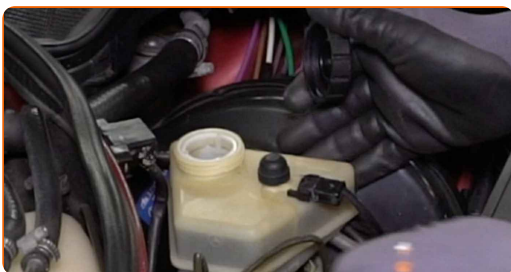
1

Klap de motorkap open.



2

Schroef het deksel van het remvloeistofreservoir los.



3

Zet de wielen vast met behulp van wielblokken.

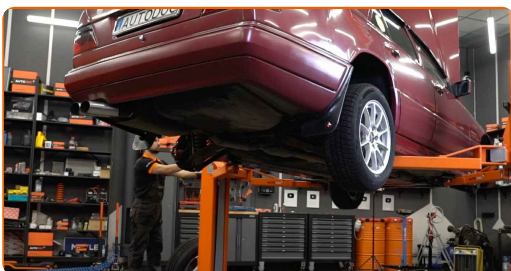
4

Draai de wielbouten los. Gebruik de krachtdopsleutel #17. Gebruik een wringijzer.



5

Hef de auto op.

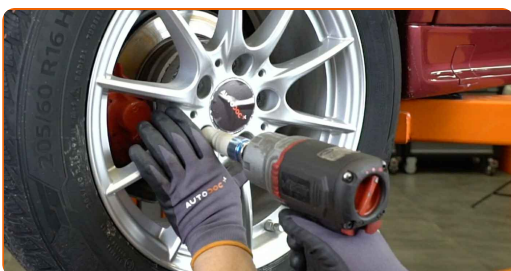


**AUTODOC raadt aan:**

- Indien u een krik gebruikt, zorg ervoor dat deze op een plat oppervlak rust zonder oneffenheden.
- Zorg voor extra beveiliging met kriksteunen.

6

Draai de wielbouten los.



Vervanging: remschijven – Mercedes W124. Tip:

- U moet het wiel in de hoogste stand houden als u de bouten losdraait.

7

Neem het wiel eraf.



8

Reinig de geleidepinnen van de remblokken. Gebruik een staalborstel. Gebruik allesreiniger.



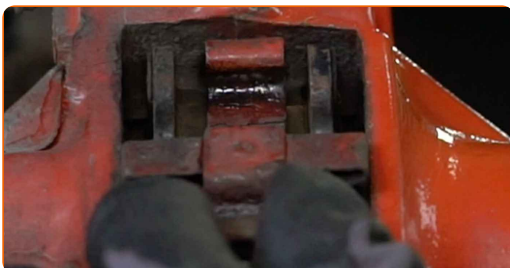
9

Verwijder de geleidepinnen van de remblokken. Gebruik een doorslag. Gebruik een hamer.



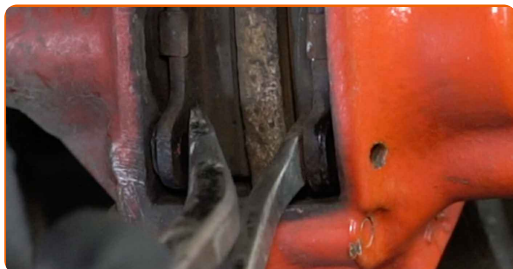
10

Neem de borgveer van de remblokken.

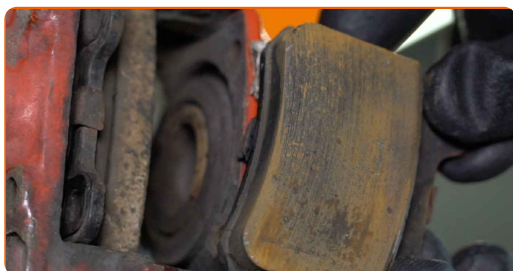




**11** Spreid de remblokken. Gebruik een koevoet (2 stuks).



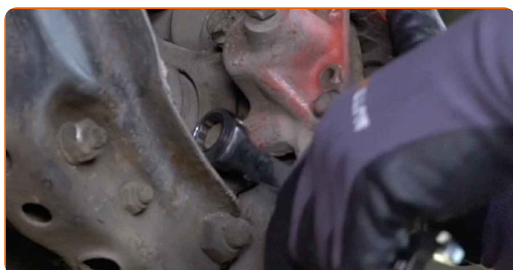
**12** Verwijder de remblokken.



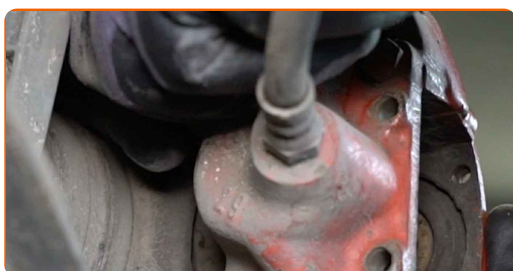
**13** Reinig de remklauwbevestigingen. Gebruik een staalborstel. Gebruik de WD-40 spray.



**14** Schroef de bevestigingen van de remklauw los. Gebruik een combinatie steeksleutel Nr.17

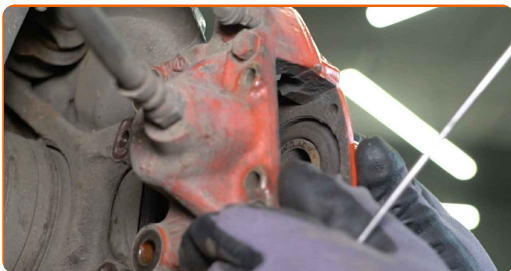


**15** Verwijder de bevestigingsbouten.



16

Verwijder de remklauw.

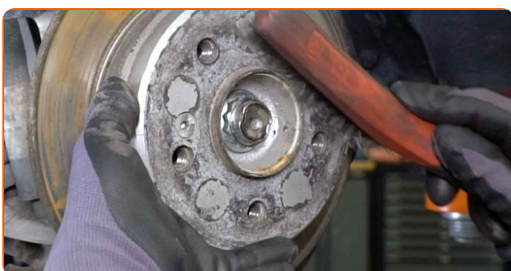


Vervanging: remschijven – Mercedes W124. AUTODOC beveelt aan:

- Bind de remklauw vast aan de ophanging of aan de carrosserie met een kabel, zonder deze los te koppelen van de remslang, om drukontlading van het remsysteem te voorkomen.
- Zorg er voor dat de remklauw niet aan de remslang hangt.
- Druk het rempedaal niet in na het verwijderen van de remklauw. Als resultaat kan de zuiger uit de remcilinder vallen, en kan er remvloeistof lekken of de druk in het systeem ontladen worden.

17

Reinig de bevestiging van de remschijf. Gebruik een staalborstel. Gebruik de WD-40 spray.

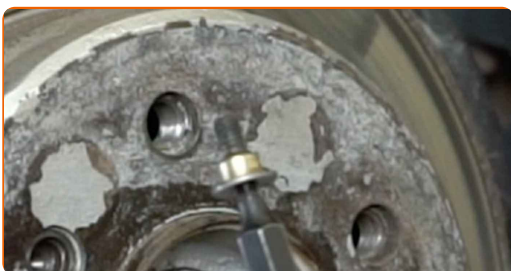




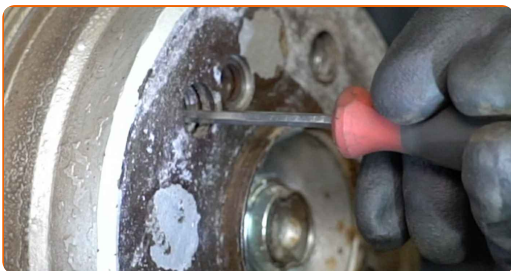
**18** Schroef de bevestigingsmiddelen voor de remschijf los. Gebruik inbussleutel nr. H5. Gebruik een ratelsleutel.



**19** Verwijder de bevestigingsbout.



**20** Maak de handremregelaar los. Gebruik een platte schroevendraaier.



**21** Verwijder de remschijf.



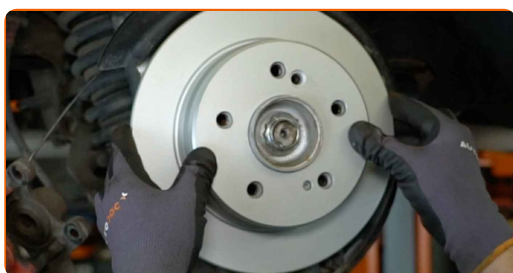
**22** Maak de wielnaaf schoon. Gebruik een staalborstel.



- 23** Behandel het contactoppervlak. Maak gebruik van keramisch vet.



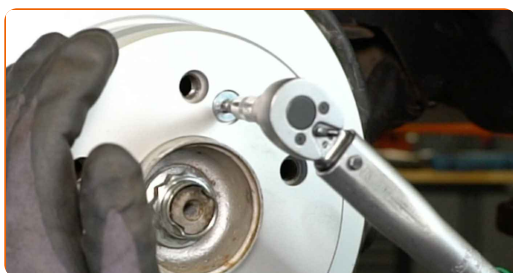
- 24** Installeer een nieuwe remschijf.



- 25** Breng de bevestigingsbouten aan.



- 26** Draai de bevestigingsmiddelen voor de remschijf vast. Gebruik inbussleutel nr. H5. Gebruik een momentsleutel. Draai deze vast tot een koppel van 10 Nm.



- 27** Zet de handremregelaar in de juiste positie. Gebruik een platte schroevendraaier.



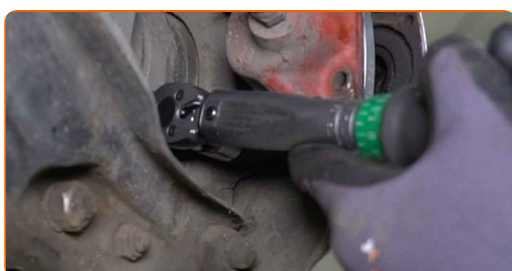
**28** Monteer de remklauw en bevestig deze.



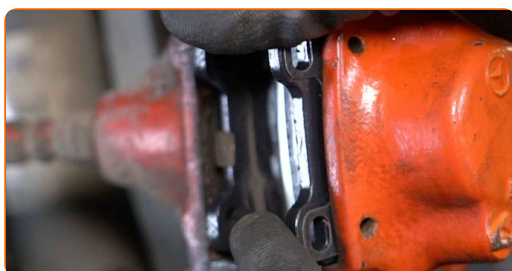
**29** Breng de bevestigingsbouten aan.



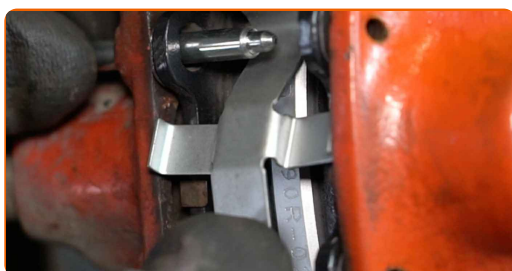
**30** Span de remklauwbevestigingen aan. Gebruik een dopsleutel Nr.17. Gebruik een momentsleutel. Draai deze vast tot een koppel van 65 Nm.



**31** Plaats de remblokken.



**32** Plaats de borgveer van de remblokken.



33

Installeer de geleidepinnen van de remblokken. Gebruik een doorslag. Gebruik een hamer.



34

Reinig het oppervlak van de remschijf. Gebruik een remmenreiniger.



35

Behandel het oppervlak waar de remschijf contact maakt met de velg. Maak gebruik van keramisch vet.



36

Monteer het wiel.

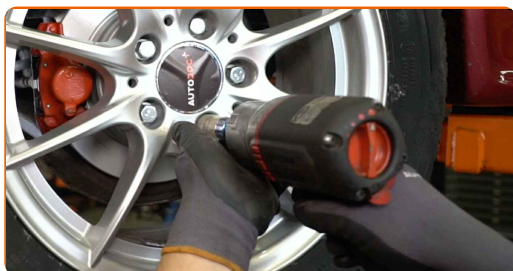


**AUTODOC raadt aan:**

- **Belangrijk!** Houd het wiel vast tijdens het inschroeven van de bevestigingsbouten.  
Mercedes W124

37

Draai de wielbouten vast. Gebruik de krachtdopsleutel #17. Gebruik een ratelsleutel.



38

Verlaag de wagen en werk in kruisvolgorde bij het aanspannen van de wielbouten. Gebruik de krachtdopsleutel #17. Gebruik een momentsleutel. Draai deze vast tot een koppel van 110 Nm.



39

Verwijder de krik en de wielblokken.



### AUTODOC raadt aan:

- Mercedes W124 – Druk het rempedaal meerdere keren in terwijl de motor uit staat, totdat u weerstand voelt aanzwellen.
- Controleer het remvloeistofpeil in het expansiereservoir en vul deze desgewenst bij.



40

Schroef de dop van het expansievat voor de remvloeistof vast.



41

Klap de motorkap dicht.



**GOED GEDAAN!** 

**BEKIJK MEER TUTORIALS**



# AUTODOC – TOPKWALITEIT EN BETAALBARE AUTO- ONDERDELEN ONLINE

AUTODOC'S MOBIELE APP: GRIJP GEWELDIGE AANBIEDINGEN,  
TERWIJL U COMFORTABEL WINKELT



**+ AUTODOC**

GET IT ON  
**Google Play**

Download on the  
**App Store**

**Download**

**EEN GEWELDIG AANBOD AAN RESERVEONDERDELEN  
VOOR UW AUTO**

**KOOP RESERVEONDERDELEN VOOR MERCEDES**

**REMSCHIJVEN: EEN OMVANGRIJK AANBOD**

**SELECTEER AUTO-ONDERDELEN VOOR MERCEDES W124**

**REMSCHIJVEN VOOR MERCEDES: NU KOPEN**

**REMSCHIJVEN VOOR MERCEDES W124: DE BESTE  
AANBIEDINGEN EN DEALS**

### **DISCLAIMER:**

Het document bevat enkel algemene aanbevelingen die handig kunnen zijn wanneer u reparatie- of vervangingswerken uitvoert. AUTODOC is niet verantwoordelijk voor enig verlies, letsel, schade aan eigendom, verkregen tijdens het reparatie- of vervangingsproces door een onjuist gebruik of misvatting van de voorziene informatie.

AUTODOC is niet verantwoordelijk voor enige mogelijk fouten en onzekerheden in deze gids. De voorziene informatie is enkel voor informatieve doeleinden en kan het advies van specialisten niet vervangen.

AUTODOC is niet verantwoordelijk voor onjuist of gevaarlijk gebruik van uitrusting, gereedschap en auto-onderdelen. AUTODOC raadt ten sterkste aan voorzichtig te zijn en de veiligheidsregels na te leven tijdens het uitvoeren van reparatie- of vervangingswerken. Onthoud: gebruik van auto-onderdelen van lage kwaliteit garandeert niet het geschikte niveau aan wegveiligheid.

© Copyright 2023 – De volledige inhoud van deze website, in het bijzonder teksten, foto's en afbeeldingen, is door de auteurswet beschermd. Alle rechten, inclusief de rechten op verveelvoudiging, openbaarmaking aan derden, verwerking en vertaling, zijn voorbehouden aan AUTODOC SE.