



Hoe multiriem vervangen
bij een **FORD Focus C-
Max (DM2)** – Leidraad
voor bij het vervangen

EENDERE VIDEO-TUTORIAL



Deze video toont de vervangingsprocedure van een eender auto-onderdeel in een andere auto.

Belangrijk!

Deze vervangingsprocedure kan worden toegepast voor de volgende voertuigen:
FORD Focus C-Max (DM2) 1.6 TDCi

De stappen kunnen lichtjes variëren, afhankelijk van het ontwerp van de wagen.

Deze tutorial werd gemaakt op basis van de vervangingsprocedure voor een eender auto-onderdeel op: FORD Fiesta Mk6 Hatchback (JA8, JR8) 1.6 TDCi

VERVANGING: MULTIRIEM – FORD FOCUS C-MAX (DM2). GEREEDSCHAP DAT U DAARBIJ NODIG HEBT:



- Combinatiesleutel Nr.15
- Torx bit T30
- Ratelsleutel
- Spatbordbeschermer

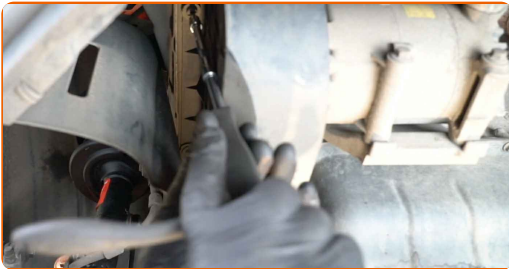
Koop gereedschap

Vervanging: multiriem – FORD Focus C-Max (DM2). AUTODOC beveelt aan:

- Alle werkzaamheden moeten worden verricht met stilstaande motor.

VERVANGING: MULTIRIEM – FORD FOCUS C-MAX (DM2). HANTEER DE VOLGENDE PROCEDURE:

- 1 Open de motorkap.
- 2 Gebruik een beschermhoes om beschadiging van lak en kunststof onderdelen van de auto te voorkomen.
- 3 Vijzel de auto op met behulp van een krik of zet de auto boven een reparatiekuil.
- 4 Maak de bevestigingen van de onderste afdekkap van de oliepan los. Gebruik Torx T30. Gebruik een ratelsleutel.



- 5 Verwijder de afdekking van de oliepan.



6 Trek de multiriemspanner opzij. Gebruik een combinatie steeksleutel Nr.15



7 Haal de multiriem weg.



8 Plaats de riemspanner weer in zijn oorspronkelijke positie.

Vervanging: multiriem – FORD Focus C-Max (DM2). Deskundigen bevelen aan:

- Controleer de staat van de riemspanner en de vrijlooppolie en vervang deze indien nodig.

9 Plaats de multiriem.



Vervanging: multiriem – FORD Focus C-Max (DM2). De experts van AUTODOC bevelen aan:

- Zorg ervoor dat de multiriem nauwsluitend op alle spanners en rollen past.

10 Trek de multiriemspanner opzij. Gebruik een combinatie steeksleutel Nr.15

11 Breng de multiriem aan op de riemspanner.



12 Plaats de riemspanner weer in zijn oorspronkelijke positie. Gebruik een combinatie steeksleutel Nr.15

13 Laat de motor enkele minuten draaien. Dit is noodzakelijk om te garanderen dat de component correct werkt.

14 Den Motor abstellen.

15 Plaats de onderste afdekkap van de oliepan weer terug.



16 Draai de bevestigingen van de onderste afdekkap van de oliepan vast. Gebruik Torx T30. Gebruik een ratelsleutel.



17 Laat de wagen zaken.

18 Verwijder de beschermhoes van het spatbord.

19 Sluit de motorkap.

GOED GEDAAN! 

BEKIJK MEER TUTORIALS

AUTODOC – TOPKWALITEIT EN BETAALBARE AUTO-ONDERDELEN ONLINE

AUTODOC'S MOBIELE APP: GRIJP GEWELDIGE AANBIEDINGEN, TERWIJL U COMFORTABEL WINKELT



EEN GEWELDIG AANBOD AAN RESERVEONDERDELEN VOOR UW AUTO

MULTIRIEM: EEN OMVANGRIJK AANBOD

(i) DISCLAIMER:

Het document bevat enkel algemene aanbevelingen die handig kunnen zijn wanneer u reparatie- of vervangingswerken uitvoert. AUTODOC is niet verantwoordelijk voor enig verlies, letsel, schade aan eigendom, verkregen tijdens het reparatie- of vervangingsproces door een onjuist gebruik of misvatting van de voorziene informatie.

AUTODOC is niet verantwoordelijk voor enige mogelijk fouten en onzekerheden in deze gids. De voorziene informatie is enkel voor informatieve doeleinden en kan het advies van specialisten niet vervangen.

AUTODOC is niet verantwoordelijk voor onjuist of gevaarlijk gebruik van uitrusting, gereedschap en auto-onderdelen. AUTODOC raadt ten sterkste aan voorzichtig te zijn en de veiligheidsregels na te leven tijdens het uitvoeren van reparatie- of vervangingswerken. Onthoud: gebruik van auto-onderdelen van lage kwaliteit garandeert niet het geschikte niveau aan veiligheid.

© Copyright 2023 – De volledige inhoud van deze website, in het bijzonder teksten, foto's en afbeeldingen, is door de auteurswet beschermd. Alle rechten, inclusief de rechten op verveelvoudiging, openbaarmaking aan derden, verwerking en vertaling, zijn voorbehouden aan AUTODOC SE.