

 **AUTODOC CLUB**

Hoe een raamregelaar te
vervangen op de **Ford**
Transit Mk7 van –
handboek

TUTORIAL



Belangrijk!

Deze vervangingsprocedure kan worden toegepast voor de volgende voertuigen: FORD TRANSIT Bus 2.4 TDCi, FORD TRANSIT MK-7 Bestelwagen 2.2 TDCi, FORD TRANSIT MK-7 Bestelwagen 2.4 TDCi RWD, FORD TRANSIT MK-7 Bestelwagen 2.3 16V RWD, FORD TRANSIT Bus 2.2 TDCi, FORD TRANSIT MK-7 Open laadbak/ Chassis 2.3 16V RWD, FORD TRANSIT MK-7 Open laadbak/ Chassis 2.2 TDCi, FORD TRANSIT MK-7 Open laadbak/ Chassis 2.4 TDCi RWD, FORD TRANSIT Bus 2.4 TDCi 4x4, FORD TRANSIT Bus 3.2 TDCi, FORD TRANSIT MK-7 Bestelwagen 3.2 TDCi RWD, FORD TRANSIT MK-7 Open laadbak/ Chassis 3.2 TDCi RWD, FORD TRANSIT MK-7 Bestelwagen 2.4 TDCi 4x4, FORD TRANSIT MK-7 Open laadbak/ Chassis 2.4 TDCi 4x4

De stappen kunnen lichtjes variëren, afhankelijk van het ontwerp van de wagen.

**VERVANGING: RAAMMECHANISME – FORD TRANSIT
MK7 VAN. BENODIGD GEREEDSCHAP:**



- Contactspray
- Afplaktape
- Momentsleutel
- Dopsleutel van 8 mm
- Dopsleutel van 10 mm
- Ratelsleutel
- Boormachine
- Boorset
- Klinknageltang
- Klinknagels
- Kruiskopschroevendraaier
- Langbektang
- Plastic gereedschap voor het verwijderen van bekleding

KOOP GEREEDSCHAP

Vervanging: raammechanisme – Ford Transit Mk7 van. De experts van AUTODOC bevelen aan:

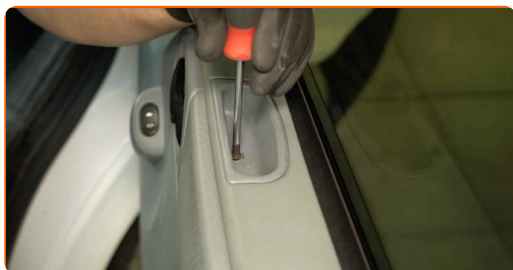
- Alle werkzaamheden moeten worden uitgevoerd met uitgeschakeld contact.

VERVANGING: RAAMMECHANISME – FORD TRANSIT MK7 VAN. HANTEER DE VOLGENDE PROCEDURE:

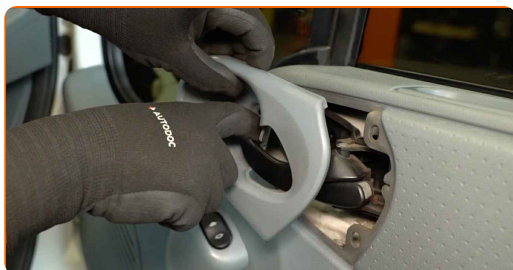
1 Open de autodeur.



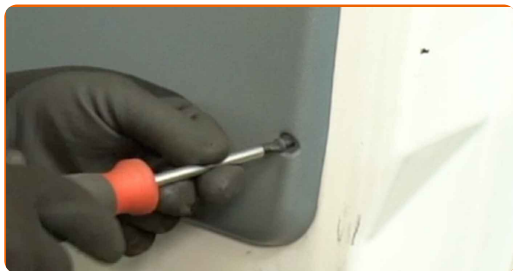
2 Draai de bevestigingen van het deurpaneel los. Gebruik een kruisschroevendraaier.



3 Maak de bekleding van de deurgreep los.



4 Verwijder de bevestigingsschroeven.



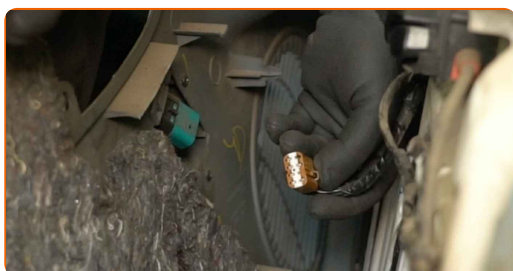
5 Maak het deurpaneel los. Gebruik het plastic gereedschap voor het verwijderen van bekleding.



Vervanging: raammechanisme – Ford Transit Mk7 van. Tip:

- Forceer niets bij het verwijderen van het onderdeel. U zou het anders kunnen beschadigen.

6 Haal de stekker uit de schakelaar van de elektrische ruitbediening.



7 Schroef de bevestigingen van de luidspreker los. Gebruik een kruisschroevendraaier.



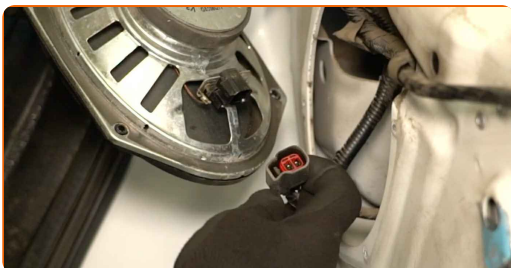
8 Verwijder de bevestigingsschroeven.



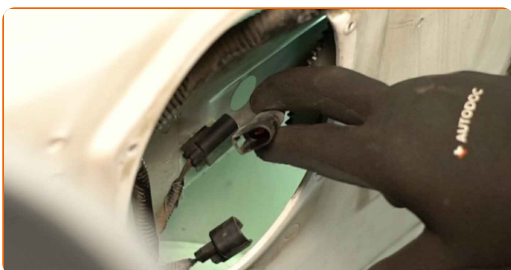
9 Verwijder de luidspreker.



10 Haal de stekker uit de luidspreker.



11 Haal de stekker uit de motor van de elektrische ruitbediening.



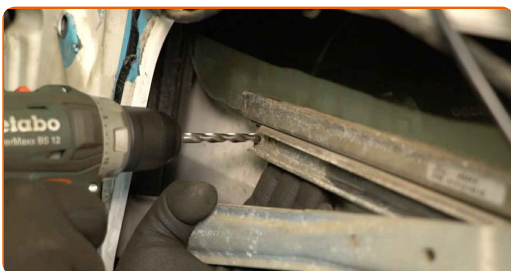
12 Zet de glas vast aan de omlijsting van de ruit. Gebruik afplaktape.



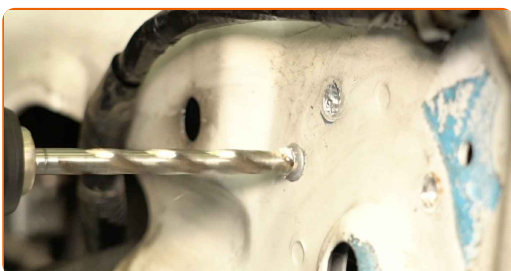
Opgepast!

- Houd het glas vast wanneer u het optilt en vastzet om beschadigingen en letsel te voorkomen.

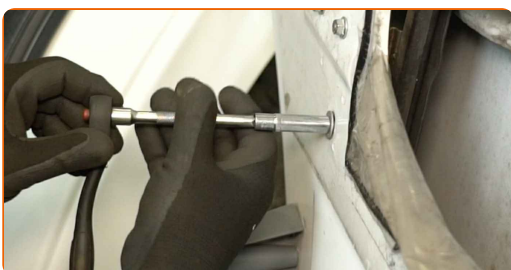
13 Boor de klinknagels uit die het glas met het raammechanisme verbinden. Gebruik een boormachine. Gebruik een boorset.



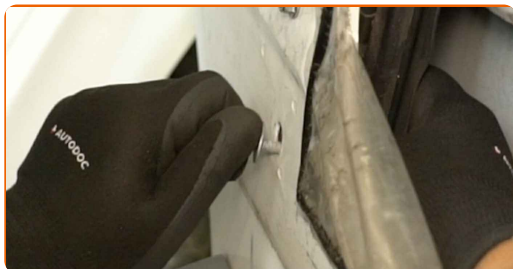
14 Boor de klinknagels uit die het raammechanisme met de deur verbinden. Gebruik een boormachine. Gebruik een boorset.



15 Schroef de bevestiging van de geleidingsrail van de ruit los. Gebruik een dopsleutel van 8 mm. Gebruik een ratelsleutel.



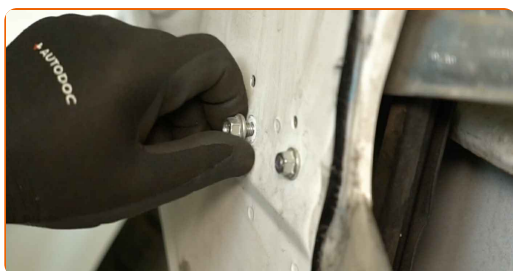
16 Verwijder de bevestigingsbout.



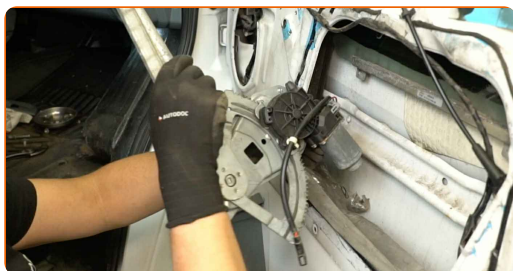
17 Schroef de bevestigingen van het raammechanisme los. Gebruik een dopsleutel van 10 mm. Gebruik een ratelsleutel.



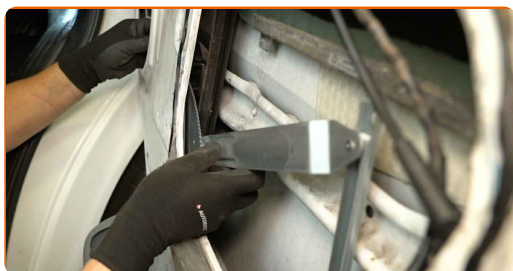
18 Verwijder de bevestigingsbouten.



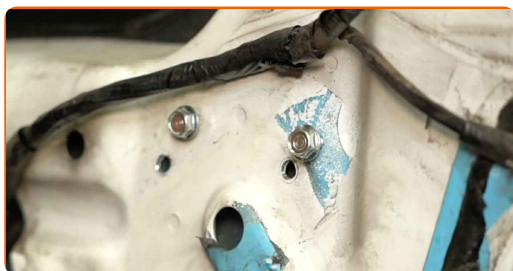
19 Verwijder het raammechanisme.



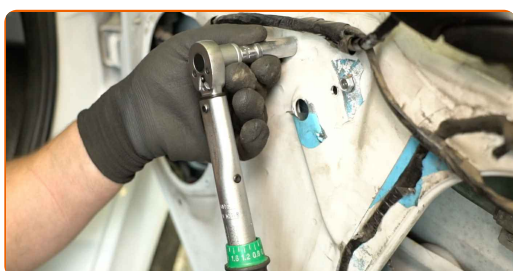
20 Installeer een nieuw raammechanisme.



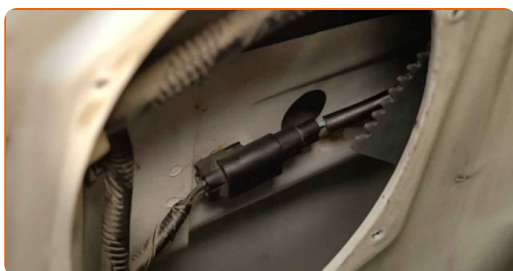
21 Breng de bevestigingsbouten aan.



22 Draai de bevestigingen van het raammechanisme vast. Gebruik een dopsleutel van 10 mm. Gebruik een momentsleutel. Aandraaimoment: 8 Nm.



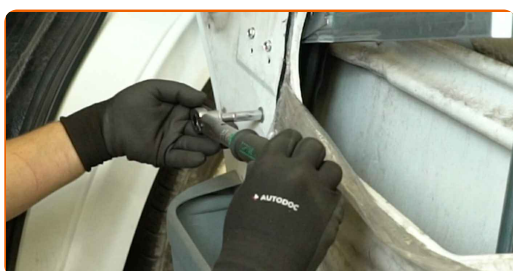
23 Sluit de stekker aan op de motor van de elektrische ruitbediening.



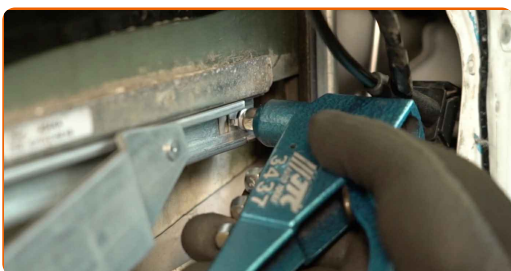
24 Installeer de bevestigingsbout van de geleiderail van de ruit.



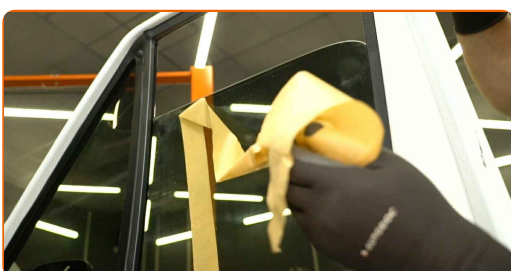
25 Draai de bevestiging van de geleiderail van de ruit vast. Gebruik een dopsleutel van 8 mm. Gebruik een momentsleutel. Aandraaimoment: 6 Nm.



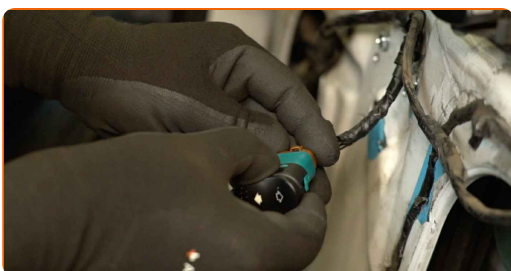
- 26** Installeer de klinknagels die het glas met het raammechanisme verbinden. Gebruik een klinknageltang. Gebruik klinknagels.



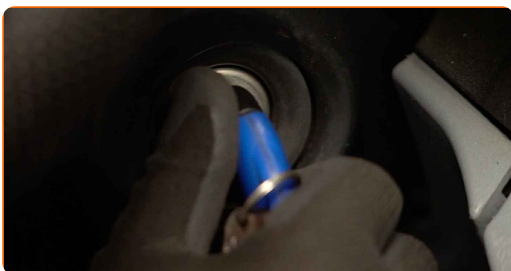
- 27** Verwijder de afplaktape.



- 28** Verbind de stekker met de schakelaar van de elektrische ruit.



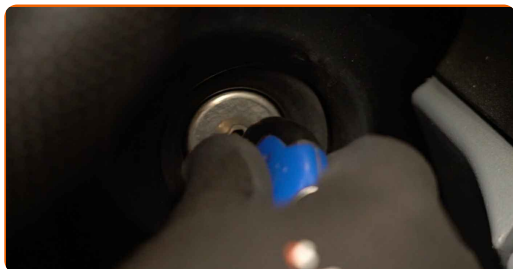
- 29** Schakel het contact in.



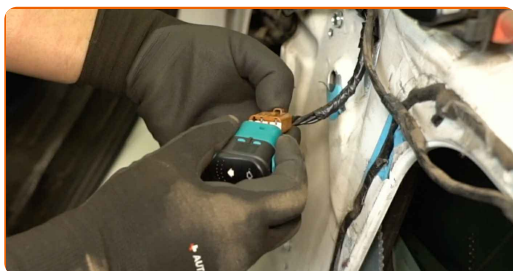
- 30** Check de correcte werking van het raammechanisme.



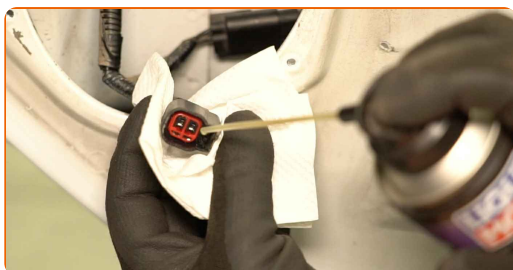
31 Schakel het contact uit.



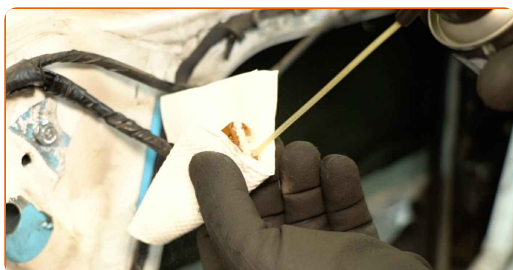
32 Haal de stekker uit de schakelaar van de elektrische ruitbediening.



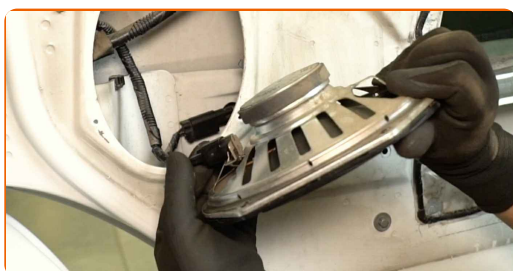
33 Behandel de stekker van de luidspreker. Gebruik een contactspray.



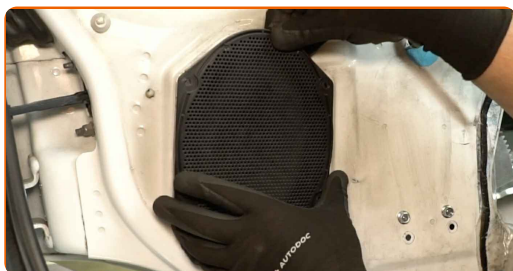
34 Behandel de stekker van de schakelaar van de elektrische ruit. Gebruik een contactspray.



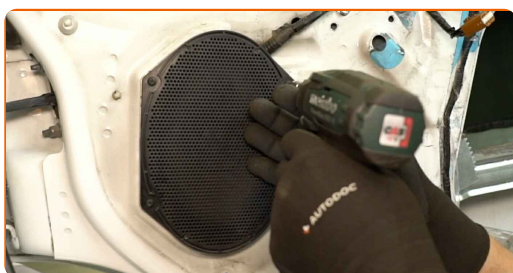
35 Sluit de stekker aan op de luidspreker.



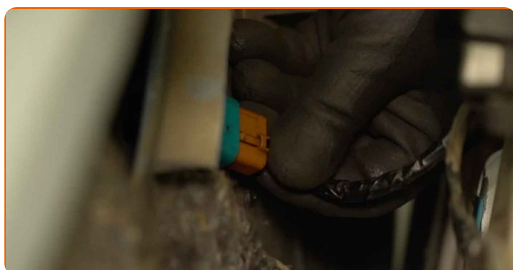
36 Installeer de luidspreker.



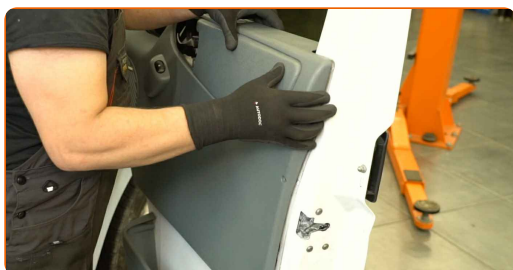
37 Installeer de bevestigingsschroeven van de luidspreker en draai ze vast. Gebruik een kruisschroevendraaier.



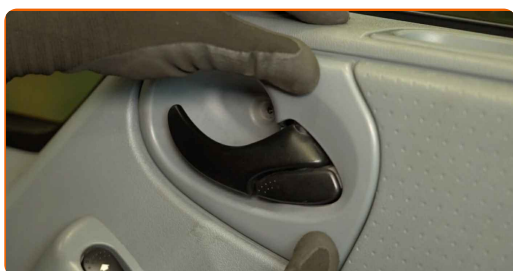
38 Verbind de stekker met de schakelaar van de elektrische ruit.



39 Plaats het deurpaneel terug.



40 Bevestig de bekleding van de deurgreep.



41

Breng de bevestigingsschroeven aan.



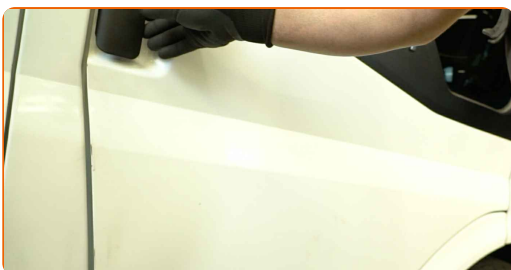
42

Draai de bevestigingen van het deurpaneel stevig aan. Gebruik een kruisschroevendraaier.



43

Sluit de autodeur.



GOED GEDAAN! 

BEKIJK MEER TUTORIALS

AUTODOC – TOPKWALITEIT EN BETAALBARE AUTO- ONDERDELEN ONLINE

AUTODOC'S MOBIELE APP: GRIJP GEWELDIGE AANBIEDINGEN,
TERWIJL U COMFORTABEL WINKELT



+ AUTODOC

GET IT ON
 Google Play

Download on the
 App Store

Download

**EEN GEWELDIG AANBOD AAN RESERVEONDERDELEN
VOOR UW AUTO**

KOOP RESERVEONDERDELEN VOOR FORD

RAAMMECHANISME: EEN OMVANGRIJK AANBOD

**SELECTEER AUTO-ONDERDELEN VOOR FORD TRANSIT
MK7 VAN**

RAAMMECHANISME VOOR FORD: NU KOPEN

**RAAMMECHANISME VOOR FORD TRANSIT MK7 VAN: DE
BESTE AANBIEDINGEN EN DEALS**

DISCLAIMER:

Het document bevat enkel algemene aanbevelingen die handig kunnen zijn wanneer u reparatie- of vervangingswerken uitvoert. AUTODOC is niet verantwoordelijk voor enig verlies, letsel, schade aan eigendom, verkregen tijdens het reparatie- of vervangingsproces door een onjuist gebruik of misvatting van de voorziene informatie.

AUTODOC is niet verantwoordelijk voor enige mogelijk fouten en onzekerheden in deze gids. De voorziene informatie is enkel voor informatieve doeleinden en kan het advies van specialisten niet vervangen.

AUTODOC is niet verantwoordelijk voor onjuist of gevaarlijk gebruik van uitrusting, gereedschap en auto-onderdelen. AUTODOC raadt ten sterkste aan voorzichtig te zijn en de veiligheidsregels na te leven tijdens het uitvoeren van reparatie- of vervangingswerken. Onthoud: gebruik van auto-onderdelen van lage kwaliteit garandeert niet het geschikte niveau aan wegveiligheid.

© Copyright 2024 – De volledige inhoud van deze website, in het bijzonder teksten, foto's en afbeeldingen, is door de auteurswet beschermd. Alle rechten, inclusief de rechten op verveelvoudiging, openbaarmaking aan derden, verwerking en vertaling, zijn voorbehouden aan AUTODOC SE.