



Hoe wiellager achteraan
vervangen bij een **Seat
Leon 1P1** – Leidraad voor
bij het vervangen

TUTORIAL

** Belangrijk!**

Deze vervangingsprocedure kan worden toegepast voor de volgende voertuigen: SEAT Leon Hatchback (1P1) 1.6 TDI, SEAT Altea (5P1) 1.6, SEAT Altea (5P1) 2.0 FSI, SEAT Altea (5P1) 1.9 TDI, SEAT Altea (5P1) 2.0 TDI 16V, SEAT Altea (5P1) 2.0 TDI, SEAT Leon Hatchback (1P1) 1.6, SEAT Leon Hatchback (1P1) 2.0 FSI, SEAT Leon Hatchback (1P1) 2.0 TFSI, SEAT Leon Hatchback (1P1) 1.9 TDI, SEAT Leon Hatchback (1P1) 2.0 TDI 16V, SEAT Leon Hatchback (1P1) 2.0 TDI, SEAT Altea (5P1) 2.0 TFSI, SEAT Altea XL (5P5, 5P8) 1.6, SEAT Altea XL (5P5, 5P8) 2.0 FSI, (+ 24)

De stappen kunnen lichtjes variëren, afhankelijk van het ontwerp van de wagen.

**VERVANGING: WIELLAGER – SEAT LEON 1P1.
OVERZICHT MET GEREEDSCHAP DAT U NODIG HEBT:**



- Staalborstel
- Schoonmaakborstel van nylon
- WD-40 spray
- Remmenreiniger
- Universele reinigingspray
- Anti-squeal pasta
- Keramisch vet
- Momentsleutel
- Combinatiesleutel Nr.13
- Combinatiesleutel Nr.15
- XZN opzetstuk Nr.14
- XZN opzetstuk Nr.18
- Torx bit T30
- Krachtdop voor velgen Nr.17
- Ratelsleutel
- Wringijzer
- Slagschroevendraaier
- Rubberhamer
- Remklauw terugsteller
- koevoet
- Hydraulische versnellingsbak krik
- Wielblok

KOOP GEREEDSCHAP

AUTODOC raadt aan:

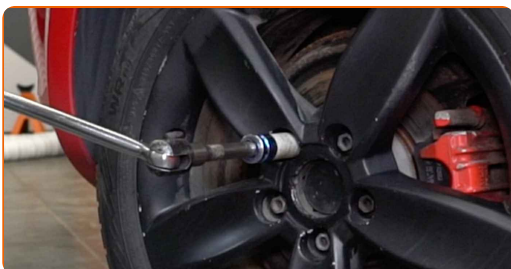
- Gebruik de lagermontage van uw Seat Leon 1P1 niet opnieuw.
- De manier van vervanging van de wiellager is hetzelfde voor beide wielen aan dezelfde as.
- NB: alle werkzaamheden aan de auto Seat Leon 1P1 dienen uitgevoerd te worden bij een uitgeschakelde motor.

VOER DE VERVANGING IN DE VOLGENDE VOLGORDE UIT:

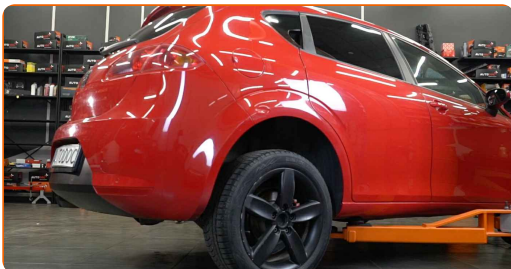
1 Open de motorkap. Schroef het deksel van het remvloeistofreservoir los.

2 Zet de wielen vast met behulp van wielblokken.

3 Maak de wielbouten los. Gebruik de krachtdopsleutel #17.



4 Hef de auto op.



Vervanging: wiellager – Seat Leon 1P1. De experts van AUTODOC bevelen aan:

- Indien u een krik gebruikt, zorg ervoor dat deze op een plat oppervlak rust zonder oneffenheden.
- Zorg voor extra beveiliging met kriksteunen.

5

Draai de wielbouten los.



AUTODOC raadt aan:

- Waarschuwing! Houd het wiel vast tijdens het losschroeven van de bevestigingsbouten om letsel te voorkomen. Seat Leon 1P1

6

Neem het wiel eraf.



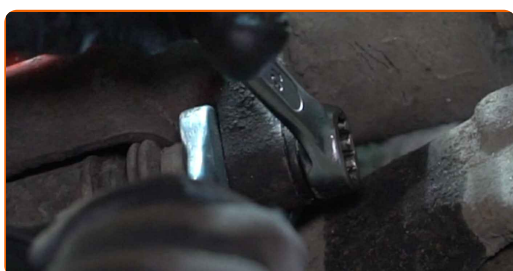
7

Reinig de remklauwbevestigingen. Gebruik een staalborstel. Gebruik de WD-40 spray.



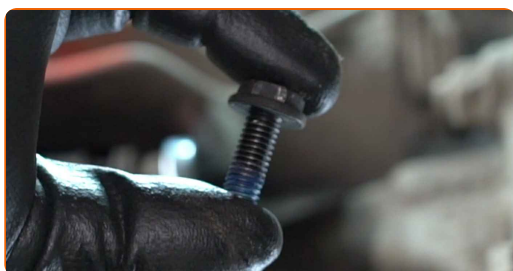
8

Schroef de bevestigingen van de remklauw los. Gebruik een combinatie steeksleutel Nr.13 Gebruik een combinatie steeksleutel Nr.15



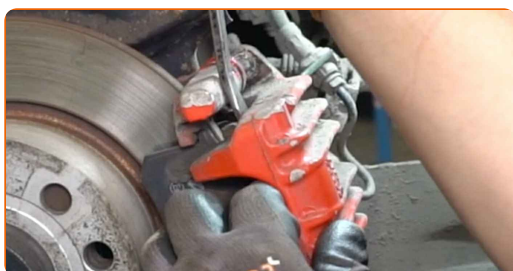
9

Verwijder de bevestigingsbouten.



10

Verwijder de remklauw. Gebruik een koevoet.

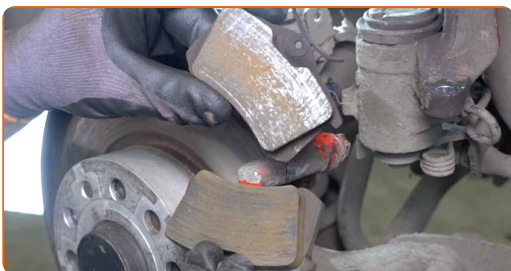


Vervanging: wiellager – Seat Leon 1P1. Tips van de experts van AUTODOC:

- Bind de remklauw vast aan de ophanging of aan de carrosserie met een kabel, zonder deze los te koppelen van de remslang, om drukontlading van het remsysteem te voorkomen.
- Zorg er voor dat de remklauw niet aan de remslang hangt.
- Druk het rempedaal niet in na het verwijderen van de remklauw. Als resultaat kan de zuiger uit de remcilinder vallen, en kan er remvloeistof lekken of de druk in het systeem ontladen worden.

11

Verwijder de remblokken.



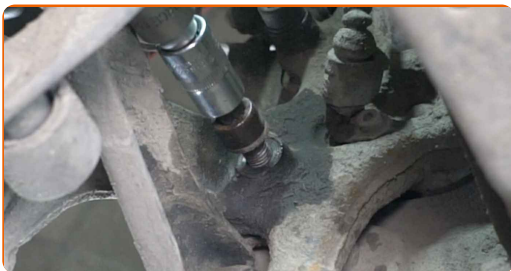
12

Reinig de bevestigingen van de remklauwhouder. Gebruik een staalborstel. Gebruik de WD-40 spray.



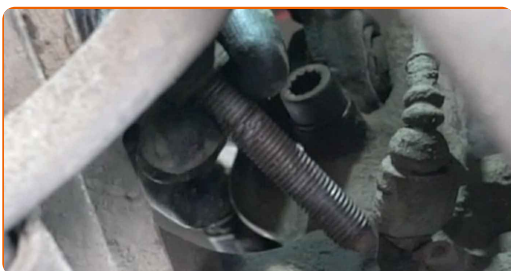
13

Schroef de bevestigingen van de remklauwhouder los. Gebruik XZN #14. Gebruik een ratelsleutel.



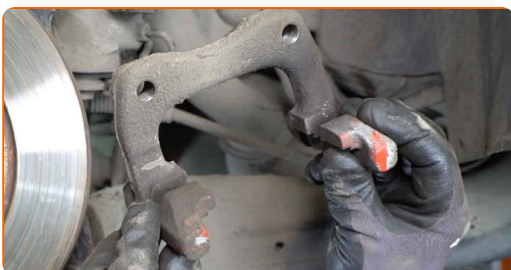
14

Verwijder de bevestigingsbouten.



15

Verwijder de remklauwbeugel.



16

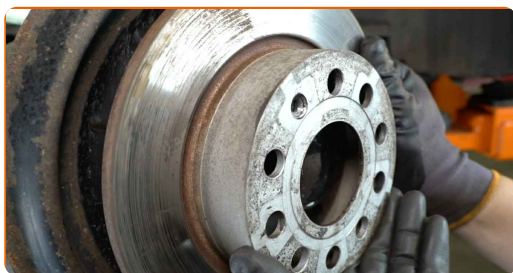
Maak de bevestigingsstukken van de remschijf schoon. Gebruik een staalborstel. Gebruik de WD-40 spray.



17 Schroef de bevestiging van de remschijf los. Gebruik Torx T30. Gebruik een slagschroevendraaier.



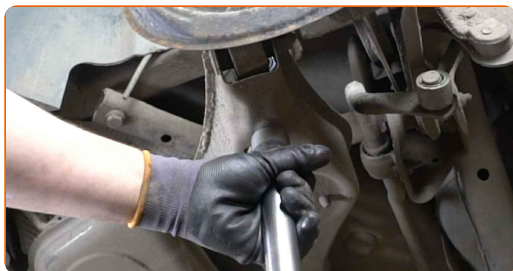
18 Verwijder de remschijf.



19 Verwijder de stofkap van de naaflager. Gebruik een koevoet. Gebruik een rubberen hamer.



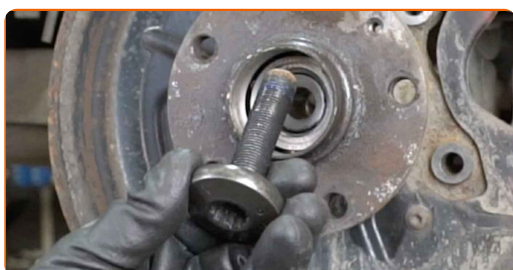
20 Stut de draagarm. Gebruik een hydraulische versnellingsbak krik.



21 Schroef de naafmoer los. Gebruik XZN #18. Gebruik een wringijzer.



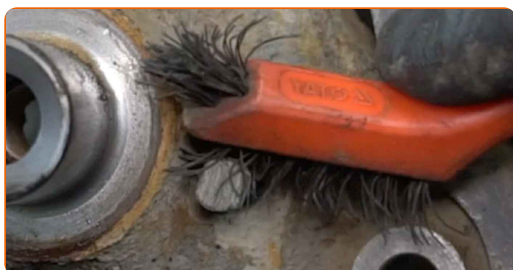
22 Verwijder de bevestigingsbout.



23 Verwijder de naaf en de lager samen, aangezien het een verzegelde eenheid betreft.



24 Reinig de bevestigingsplaats voor het wiellager. Gebruik een staalborstel. Gebruik allesreiniger.



25 Installeer de nieuwe wielnaaf met een lager.



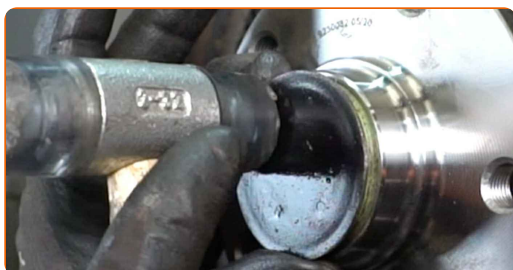
26 Breng de bevestigingsbouten aan.



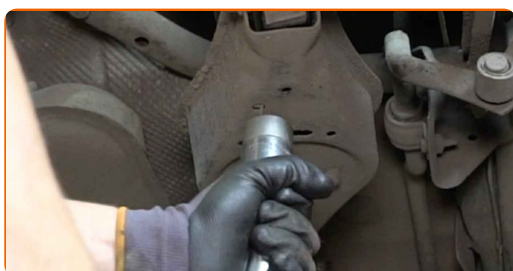
27 Span de naaf aan. Gebruik XZN #18. Gebruik een momentsleutel. Draai deze vast tot een koppel van 180 Nm.



28 Installeer de stofkap van de naaflager. Gebruik een rubberen hamer.



29 Haal de stut weg vanonder de draagarm.



AUTODOC raadt aan:

- Seat Leon 1P1 – Laat de versnellingsbakkrik niet bruusk zakken teneinde de onderdelen en mechanismen van de auto niet te beschadigen.

30

Behandel de wielnaaf op de plek waar deze de remschijf raakt. Maak gebruik van keramisch vet.



31

Installeer de remschijf.



32

Span de bevestiging van de remschijf aan. Gebruik Torx T30. Gebruik een momentsleutel. Draai deze vast tot een koppel van 4 Nm.



33

Reinig de remklauwbeugel van vuil en stof. Gebruik een staalborstel. Gebruik een remmenreiniger.

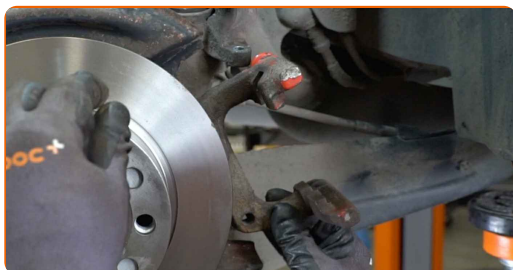


AUTODOC raadt aan:

- Vervanging: wiellager – Seat Leon 1P1. Wacht een paar minuten af na het aanbrengen van de spray.
- Controleer de remklauwhouder, de geleidepennen en de stofkappen van de remklauw. Reinig deze. Vervang ze indien nodig.

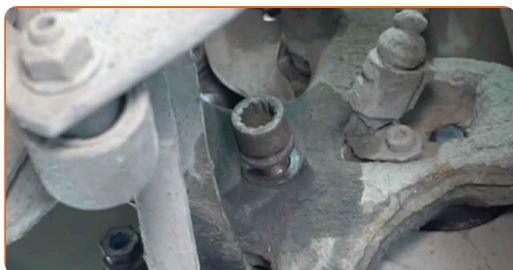
34

Installeer de remklauwbeugel.



35

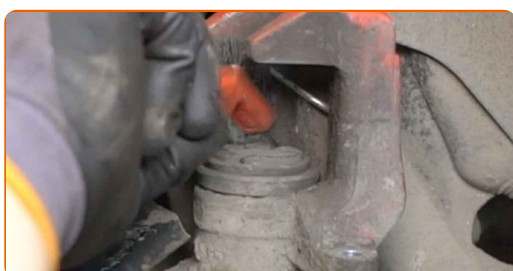
Breng de bevestigingsbouten aan.



- 36** Haal de bevestigingen van de remklauwhouder aan. Gebruik XZN #14. Gebruik een momentsleutel. Draai deze vast tot een koppel van 90 Nm.



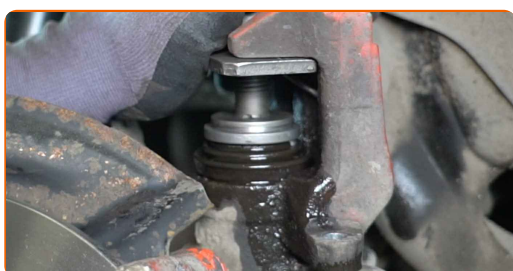
- 37** Behandel de remklauwzuiger. Maak gebruik van een schoonmaakborstel van nylon. Gebruik een remmenreiniger.



AUTODOC raadt aan:

- Wacht enkele minuten na het aanbrengen van de spray.

- 38** Druk de zuiger van de remklauw in. Gebruik een remklauw terugdraaiset.



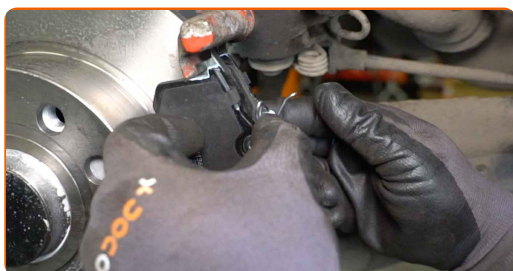
- 39** Behandel de remblokken op de plekken waar hun oppervlak de remklauwhouder raakt met een daarvoor bedoeld middel. Gebruik een anti-squeal pasta.



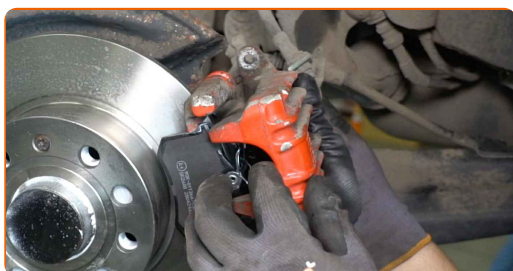
Vervanging: wiellager – Seat Leon 1P1. De experts van AUTODOC bevelen aan:

- Zorg ervoor dat het schijfoppervlak proper is vooraleer de blokken te installeren.

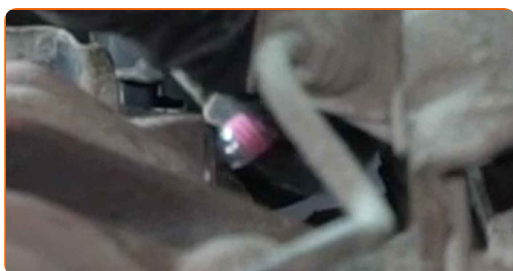
- 40** Installeer de remblokken.



- 41** Installeer de remklauw en zet deze vast.

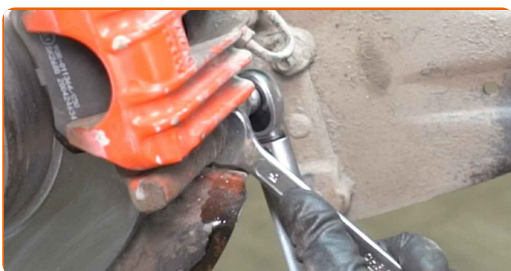


- 42** Breng de bevestigingsbouten aan.



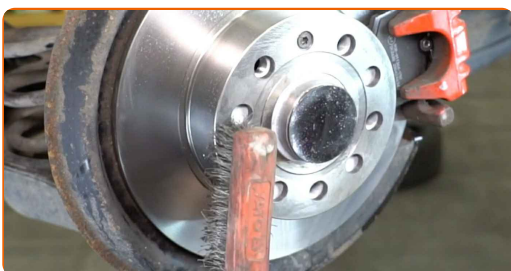
43

Span de remklauwbevestigingen aan. Gebruik een combinatie steeksleutel Nr.13 Gebruik een combinatie steeksleutel Nr.15 Gebruik een momentsleutel. Draai deze vast tot een koppel van 35 Nm.



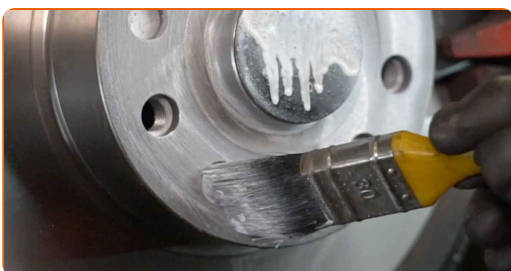
44

Reinig het oppervlak waarop de velg moet worden gemonteerd. Gebruik een staalborstel.



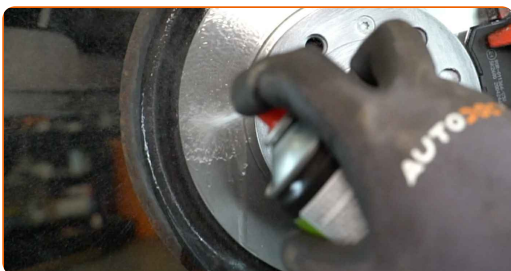
45

Behandel het oppervlak waar de remschijf contact maakt met de velg. Maak gebruik van keramisch vet.



46

Reinig het oppervlak van de remschijf. Gebruik een remmenreiniger.



AUTODOC raadt aan:

- Vervanging: wiellager – Seat Leon 1P1. Wacht een paar minuten af na het aanbrengen van de spray.

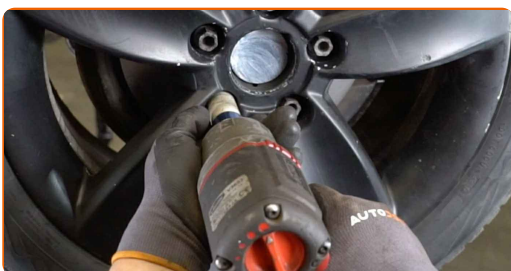
47 Installer het wiel.



AUTODOC raadt aan:

- Belangrijk! Houd het wiel vast tijdens het inschroeven van de bevestigingsbouten.
Seat Leon 1P1

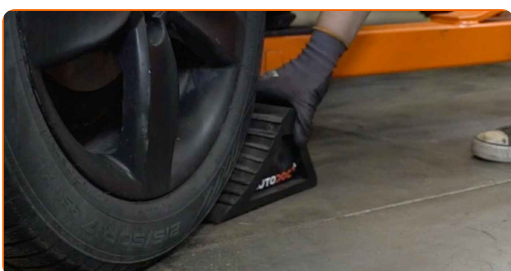
48 Draai de wielbouten vast. Gebruik de krachtdopsleutel #17.



49 Verlaag de wagen en werk in kruisvolgorde bij het aanspannen van de wielbouten. Gebruik de krachtdopsleutel #17. Gebruik een momentsleutel. Draai deze vast tot een koppel van 120 Nm.



50 Verwijder de krik en de wielblokken.



Vervanging: wiellager – Seat Leon 1P1. De experts van AUTODOC bevelen aan:

- Druk het rempedaal enkele malen in zonder de motor te starten, tot u een aanzienlijke weerstand voelt.
- Controleer het niveau aan remvloeistof in het expansiereservoir en vul indien nodig bij.

51

Schroef de dop van het expansievat voor de remvloeistof vast. Sluit de motorkap.

GOED GEDAAN! 

BEKIJK MEER TUTORIALS

AUTODOC – TOPKWALITEIT EN BETAALBARE AUTO- ONDERDELEN ONLINE

AUTODOC'S MOBIELE APP: GRIJP GEWELDIGE AANBIEDINGEN,
TERWIJL U COMFORTABEL WINKELT



+ AUTODOC

GET IT ON
 Google Play

Download on the
 App Store

Download

**EEN GEWELDIG AANBOD AAN RESERVEONDERDELEN
VOOR UW AUTO**

KOOP RESERVEONDERDELEN VOOR SEAT

WIELLAGER: EEN OMVANGRIJK AANBOD

SELECTEER AUTO-ONDERDELEN VOOR SEAT LEON 1P1

WIELLAGER VOOR SEAT: NU KOPEN

**WIELLAGER VOOR SEAT LEON 1P1: DE BESTE
AANBIEDINGEN EN DEALS**

DISCLAIMER:

Het document bevat enkel algemene aanbevelingen die handig kunnen zijn wanneer u reparatie- of vervangingswerken uitvoert. AUTODOC is niet verantwoordelijk voor enig verlies, letsel, schade aan eigendom, verkregen tijdens het reparatie- of vervangingsproces door een onjuist gebruik of misvatting van de voorziene informatie.

AUTODOC is niet verantwoordelijk voor enige mogelijk fouten en onzekerheden in deze gids. De voorziene informatie is enkel voor informatieve doeleinden en kan het advies van specialisten niet vervangen.

AUTODOC is niet verantwoordelijk voor onjuist of gevaarlijk gebruik van uitrusting, gereedschap en auto-onderdelen. AUTODOC raadt ten sterkste aan voorzichtig te zijn en de veiligheidsregels na te leven tijdens het uitvoeren van reparatie- of vervangingswerken. Onthoud: gebruik van auto-onderdelen van lage kwaliteit garandeert niet het geschikte niveau aan wegveiligheid.

© Copyright 2023 – De volledige inhoud van deze website, in het bijzonder teksten, foto's en afbeeldingen, is door de auteurswet beschermd. Alle rechten, inclusief de rechten op verveelvoudiging, openbaarmaking aan derden, verwerking en vertaling, zijn voorbehouden aan AUTODOC SE.