



Hoe fuseekogel vooraan
vervangen bij een **VW**
Lupo 6X1 – Leidraad voor
bij het vervangen

TUTORIAL

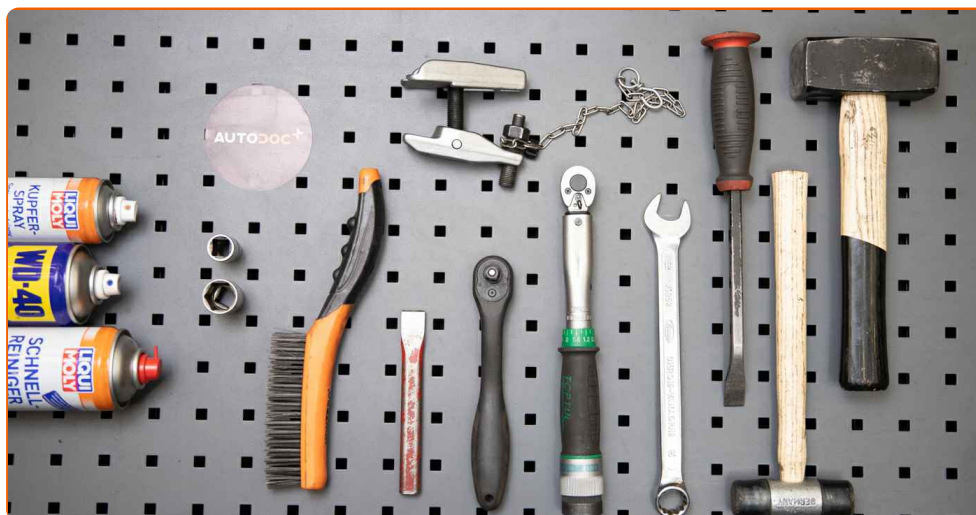


Belangrijk!

Deze vervangingsprocedure kan worden toegepast voor de volgende voertuigen: VW Polo Hatchback (6N1) 1.3, VW Polo Hatchback (6N1) 1.6, VW Polo Hatchback (6N1) 1.0, VW Polo Hatchback (6N1) 1.9 D, VW Polo Hatchback (6N1) 1.4, VW Polo Hatchback (6N1) 1.4 16V, VW Polo Hatchback (6N1) 1.7 SDI, VW Lupo (6X1, 6E1) 1.0, VW Lupo (6X1, 6E1) 1.4 16V, VW Lupo (6X1, 6E1) 1.7 SDI, VW Polo Hatchback (6N1) 1.6 16V GTI, VW Lupo (6X1, 6E1) 1.2 TDI 3L, VW POLO Bestelwagen (86CF) 1.0, VW POLO Bestelwagen (86CF) 1.3, VW POLO Bestelwagen (86CF) 1.4 D, (+ 13)

De stappen kunnen lichtjes variëren, afhankelijk van het ontwerp van de wagen.

**VERVANGING: FUSEEKOGEL – VW LUPO 6X1.
GEREEDSCHAP DAT U DAARBIJ NODIG HEBT:**



- Staalborstel
- WD-40 spray
- Remmenreiniger
- Kopervet
- Combinatiesleutel Nr.17
- Dopsleutel Nr.13
- Dopsleutel Nr.19
- Krachtdop voor velgen Nr.17
- Ratelsleutel
- Momentsleutel
- Kogelgewrichttrekker
- Koevoet
- Hamer
- Wielblok

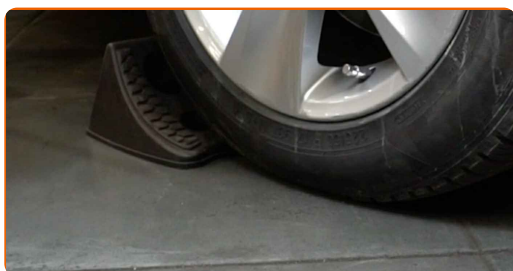
KOOP GEREEDSCHAP

Vervanging: fuseekogel – VW Lupo 6X1. De experts van AUTODOC bevelen aan:

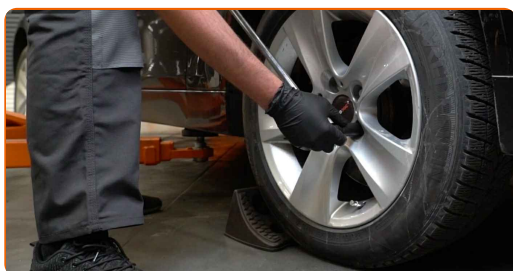
- De vervangingswijze is dezelfde voor de linker- en rechterfuseekogel.
- Alle werkzaamheden moeten worden verricht met stilstaande motor.

VERVANGING: FUSEEKOGEL – VW LUPO 6X1. ONDERNEEM DE VOLGENDE STAPPEN:

1 Zet de wielen vast met behulp van wielblokken.



2 Maak de wielbouten los. Gebruik de krachtdopsleutel #17.

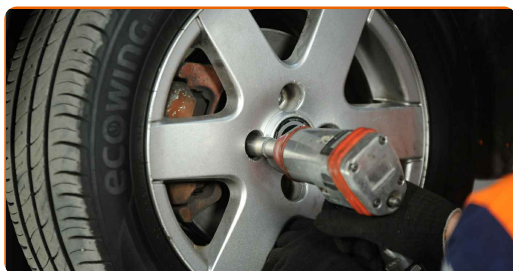


3 Verhoog de voorzijde van de wagen en plaats veilig op steunen.



4

Draai de wielbouten los.



AUTODOC raadt aan:

- Waarschuwing! Houd het wiel vast tijdens het losschroeven van de bevestigingsbouten om letsel te voorkomen. VW Lupo 6X1

5

Neem het wiel eraf.

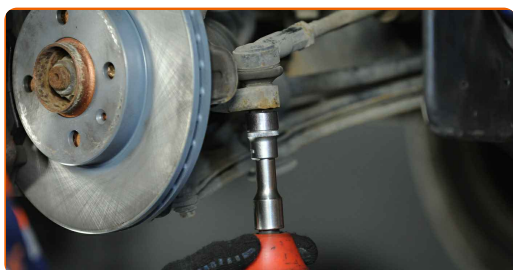


6

Reinig het bevestigingsstuk dat het spoorstangeind met de fusee verbindt. Gebruik een staalborstel. Gebruik de WD-40 spray.

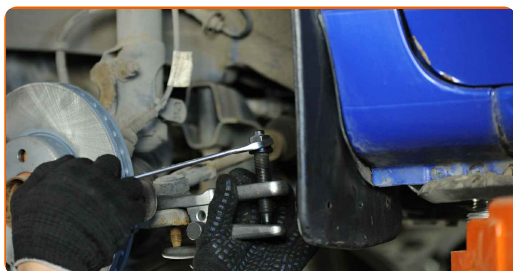
7

Schroef de bevestigingsmoer van het einde aan de fusee. Gebruik een dopsleutel Nr.19. Gebruik een ratelsleutel.



8

Ontkoppel het spoorstangeinde van de fusee. Gebruik een kogelgewrichttrekker.



9

Reinig alle verbindingen van de draagarmen. Gebruik een staalborstel. Gebruik de WD-40 spray.



10

Schroef de bevestiging van het kogelgewricht met de fusee los. Gebruik een combinatie steeksleutel Nr.17 Gebruik een ratelsleutel.

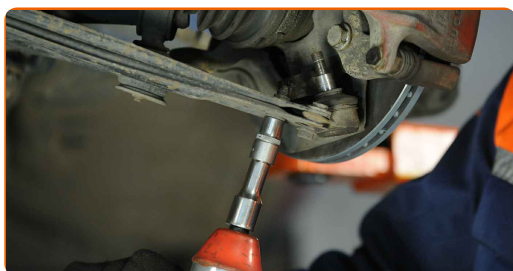


11

Ontkoppel het kogelgewricht van de fusee. Gebruik een koevoet. Gebruik een hamer.

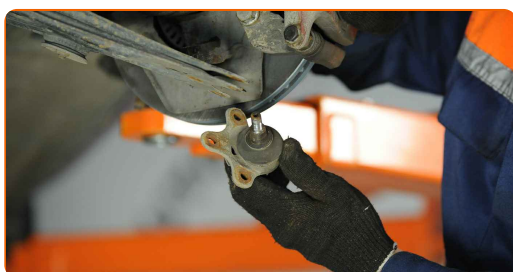


- 12** Schroef de bevestiging los die het kogelgewricht aan de draagarm van de ophanging vastmaakt. Gebruik een dopsleutel Nr.13. Gebruik een ratelsleutel.

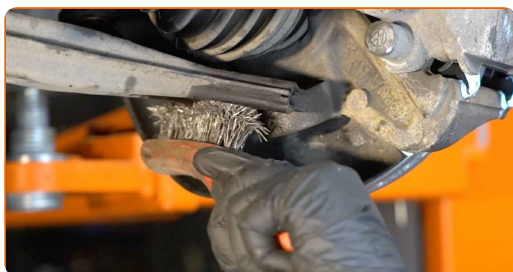


- 13** Koppel het kogelslijpstuk los van de arm.

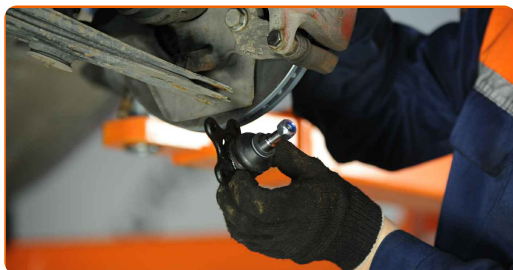
- 14** Verwijder het kogelgewricht.



- 15** Reinig de montagelocatie van het kogelgewricht. Gebruik een staalborstel. Gebruik de WD-40 spray.



- 16** Monteer een nieuwe fuseekogel.

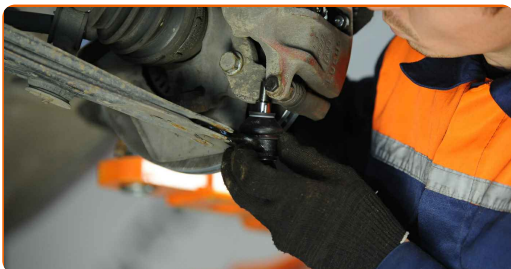


Vervanging: fuseekogel – VW Lupo 6X1. AUTODOC beveelt aan:

- Beschadig de cover van het kogelgewricht niet.

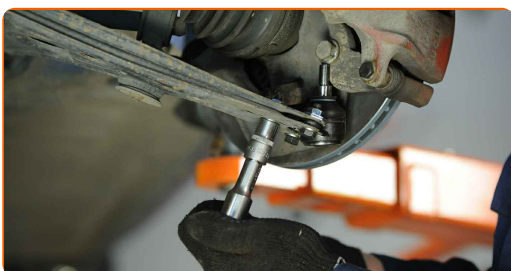
17

Verbind het kogelgewricht met de draagarm.



18

Span de bevestiging van het kogelgewricht aan. Gebruik een dopsleutel Nr.13. Gebruik een momentsleutel. Draai deze vast tot een koppel van 20 Nm.+90°

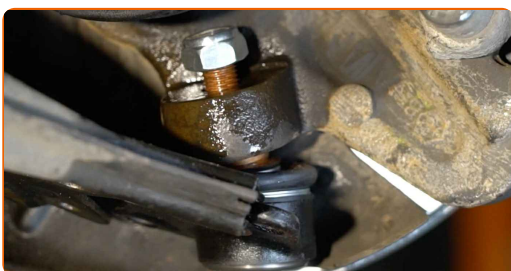


AUTODOC raadt aan:

- Belangrijk! Zorg ervoor dat je nieuwe bevestigingen gebruikt.

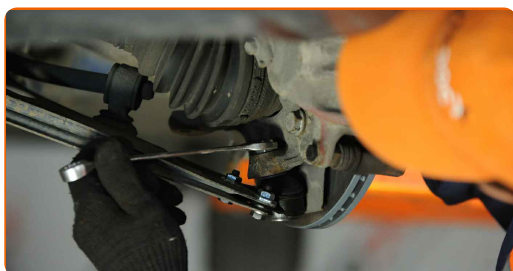
19

Verbind het kogelgewricht met de fusee.



20

Span de bevestiging van het kogelgewricht aan. Gebruik een combinatie steeksleutel Nr.17 Gebruik een momentsleutel. Draai deze vast tot een koppel van 35 Nm.



21

Verbind het spoorstangeinde aan de fusee.

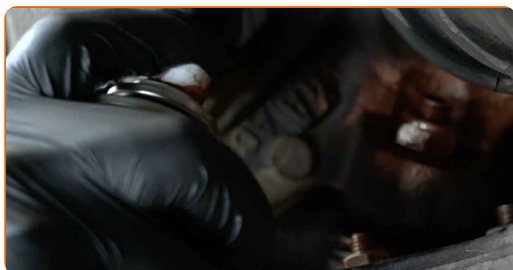
22

Draai de bevestigingsmoer die het spoorstangeind met de fusee verbindt aan. Gebruik een dopsleutel Nr.19. Gebruik een momentsleutel. Draai deze vast tot een koppel van 35 Nm.



23

Behandel het bevestigingsstuk dat het spoorstangeind met de fusee verbindt met een daarvoor bedoeld middel. Behandel de bevestigingen van het kogelgewricht. Gebruik een kopersmeermiddel.



24

Behandel het oppervlak waar de remschijf contact maakt met de velg. Gebruik een kopersmeermiddel.



25

Reinig het oppervlak van de remschijf. Gebruik een remmenreiniger.

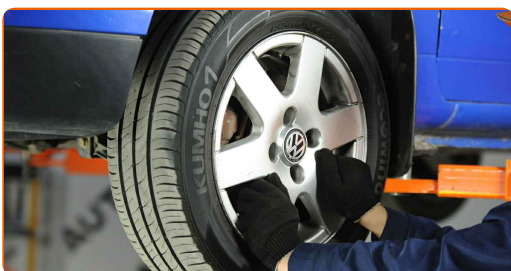


AUTODOC raadt aan:

- Vervanging: fuseekogel – VW Lupo 6X1. Wacht een paar minuten af na het aanbrengen van de spray.

26

Installeer het wiel.

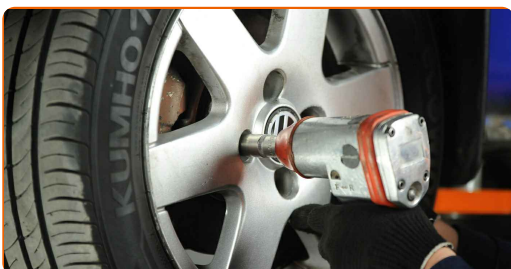


Vervanging: fuseekogel – VW Lupo 6X1. Deskundigen bevelen aan:

- Houd het wiel omhoog tijdens het vastschroeven van de bevestigingsbouten om verwondingen te vermijden.

27

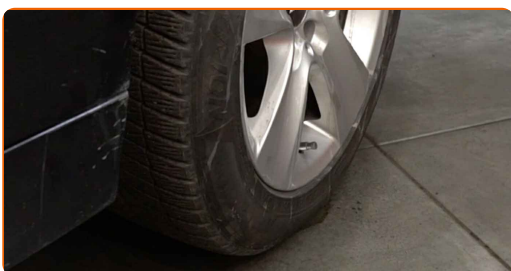
Draai de wielbouten vast. Gebruik de krachtdopsleutel #17.



- 28** Verlaag de wagen en werk in kruisvolgorde bij het aanspannen van de wielbouten. Gebruik de krachtdopsleutel #17. Gebruik een momentsleutel. Draai deze vast tot een koppel van 110 Nm.



- 29** Verwijder de krik en de wielblokken.



GOED GEDAAN! 

BEKIJK MEER TUTORIALS

AUTODOC – TOPKWALITEIT EN BETAALBARE AUTO- ONDERDELEN ONLINE

AUTODOC'S MOBIELE APP: GRIJP GEWELDIGE AANBIEDINGEN,
TERWIJL U COMFORTABEL WINKELT



+ AUTODOC

GET IT ON
 Google Play

Download on the
 App Store

Download

**EEN GEWELDIG AANBOD AAN RESERVEONDERDELEN
VOOR UW AUTO**

KOOP RESERVEONDERDELEN VOOR VW

FUSEEKOGEL: EEN OMVANGRIJK AANBOD

SELECTEER AUTO-ONDERDELEN VOOR VW LUPO 6X1

FUSEEKOGEL VOOR VW: NU KOPEN

**FUSEEKOGEL VOOR VW LUPO 6X1: DE BESTE
AANBIEDINGEN EN DEALS**

DISCLAIMER:

Het document bevat enkel algemene aanbevelingen die handig kunnen zijn wanneer u reparatie- of vervangingswerken uitvoert. AutoDoc is niet verantwoordelijk voor enig verlies, letsel, schade aan eigendom, verkregen tijdens het reparatie- of vervangingsproces door een onjuist gebruik of misvatting van de voorziene informatie.

AutoDoc is niet verantwoordelijk voor enige mogelijk fouten en onzekerheden in deze gids. De voorziene informatie is enkel voor informatieve doeleinden en kan het advies van specialisten niet vervangen.

AutoDoc is niet verantwoordelijk voor onjuist of gevaarlijk gebruik van uitrusting, gereedschap en auto-onderdelen. AutoDoc raadt ten sterkste aan voorzichtig te zijn en de veiligheidsregels na te leven tijdens het uitvoeren van reparatie- of vervangingswerken. Onthoud: gebruik van auto-onderdelen van lage kwaliteit garandeert niet het geschikte niveau aan wegveiligheid.

© Copyright 2023 – De volledige inhoud van deze website, in het bijzonder teksten, foto's en afbeeldingen, is door de auteurswet beschermd. Alle rechten, inclusief de rechten op verveelvoudiging, openbaarmaking aan derden, verwerking en vertaling, zijn voorbehouden aan Autodoc SE.