



Hoe veerpootlager
vooraan vervangen bij
een **MERCEDES-BENZ
CLC (CL203)** – Leidraad
voor bij het vervangen

EENDERE VIDEO-TUTORIAL



Deze video toont de vervangingsprocedure van een eender auto-onderdeel in een andere auto.

i Belangrijk!

Deze vervangingsprocedure kan worden toegepast voor de volgende voertuigen: MERCEDES-BENZ CLC (CL203) CLC 180 Kompressor (203.746), MERCEDES-BENZ CLC (CL203) CLC 200 Kompressor (203.741), MERCEDES-BENZ CLC (CL203) CLC 230 (203.752), MERCEDES-BENZ CLC (CL203) CLC 350 (203.756), MERCEDES-BENZ CLC (CL203) CLC 200 CDI (203.707), MERCEDES-BENZ CLC (CL203) CLC 220 CDI (203.708)

De stappen kunnen lichtjes variëren, afhankelijk van het ontwerp van de wagen.

Deze tutorial werd gemaakt op basis van de vervangingsprocedure voor een eender auto-onderdeel op: MERCEDES-BENZ C-Klasse Sedan (W203) C 240 (203.061)

**VERVANGING: VEERPOOTLAGER – MERCEDES-BENZ
CLC (CL203). BENODIGD GEREEDSCHAP:**



- Staalborstel
- WD-40 spray
- Remmenreiniger
- Kopervet
- Momentsleutel
- Combinatiesleutel Nr.21
- Inbus bit nr. H6
- Inbus bit nr. H7
- Inbus bit nr. H12
- Dopsleutel Nr.16
- Dopsleutel Nr.19
- Dopsleutel Nr.21
- 14X2.5mm-veerpootmoerdop
- Krachtdop voor velgen Nr.17
- Ratelsleutel
- Wringijzer
- Koevoet
- Kniptangen
- Hydraulische veerspanner
- Hydraulische versnellingsbak krik
- Spatbordbeschermer
- Wielblok

Koop gereedschap

Vervanging: veerpootlager – MERCEDES-BENZ CLC (CL203). Tip van AUTODOC:

- De vervangprocedure is identiek voor de linkse en rechtse veerpootbevestigingen van de voorste ophanging.
- Alle lagers van de voorste veerpoten dienen tegelijkertijd te worden vervangen.
- Alle werkzaamheden moeten worden verricht met stilstaande motor.

VERVANGING: VEERPOOTLAGER – MERCEDES-BENZ CLC (CL203). HANTEER DE VOLGENDE PROCEDURE:

1 Open de motorkap.

2 Gebruik een beschermhoes om beschadiging van lak en kunststof onderdelen van de auto te voorkomen.

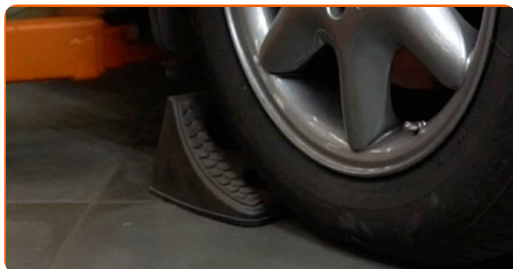
3 Reinig de bevestigingen van de bovenste veerpootbevestiging. Gebruik een staalborstel. Gebruik de WD-40 spray.



4 Draai het bovenste bevestigingsstuk van de veerpootlager los. Gebruik een combinatie steeksleutel Nr.21 Gebruik inbussleutel nr. H7. Gebruik een ratelsleutel.



5 Zet de wielen vast met behulp van wielblokken.

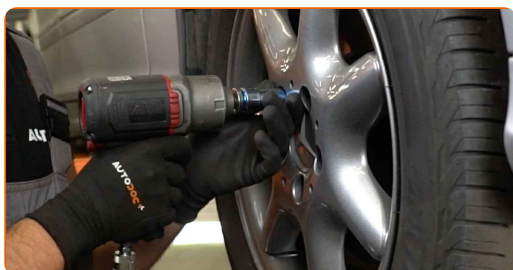


6 Maak de wielbouten los. Gebruik de krachtdopsleutel #17.



7 Verhoog de voorzijde van de wagen en plaats veilig op steunen.

8 Draai de wielbouten los.



AUTODOC raadt aan:

- Waarschuwing! Houd het wiel vast tijdens het losschroeven van de bevestigingsbouten om letsel te voorkomen. MERCEDES-BENZ CLC (CL203)

9

Neem het wiel eraf.



10

Reinig de koppelstangbevestigingen. Gebruik een staalborstel. Gebruik de WD-40 spray.



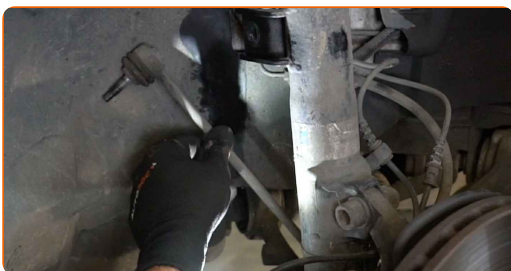
11

Schroef het bevestigingsstuk dat de koppelstang en de veerpoot met elkaar verbindt los. Gebruik een dopsleutel Nr.16. Gebruik een ratelsleutel.



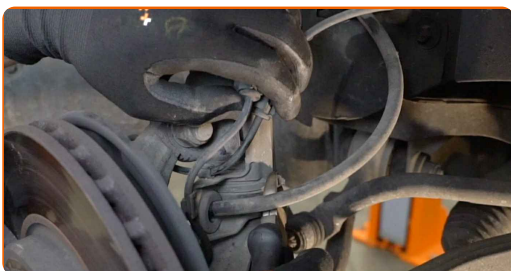
12

Verwijder de stabilisatorstang.

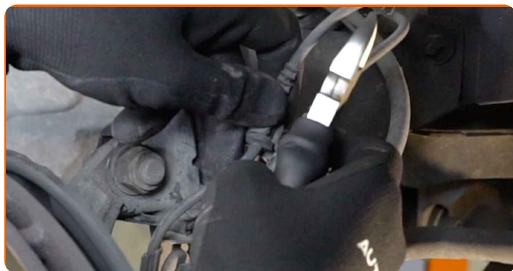


13

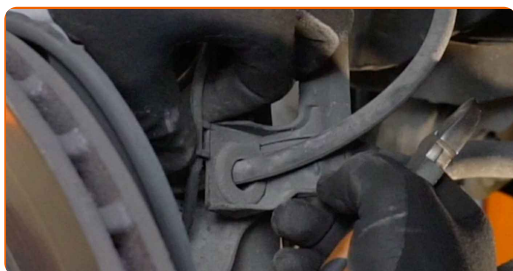
Ontkoppel de bevestigingsbeugel van de remslang. Maak gebruik van een nijptang.



14 Ontkoppel de kabels van de ABS-sensor.



15 Ontkoppel de kabel van de slijtagesensor op het remblok.



16 Reinig de bevestigingen die de veerpoot met de fusee verbinden. Gebruik een staalborstel. Gebruik de WD-40 spray.



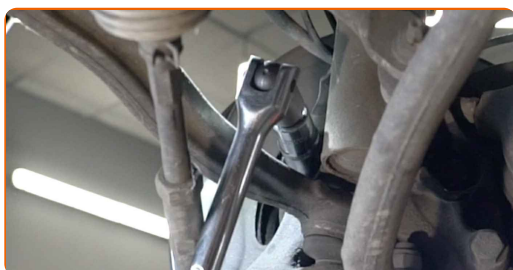
17 Schroef het bovenste bevestigingsmiddel los dat de veerpoot met de fusee verbindt. Gebruik inbusleutel nr. H12. Gebruik een dopsleutel Nr.21. Gebruik een ratelsleutel. Gebruik een wringijzer.



- 18** Reinig de bevestigingen die de veerpoot met de fusee verbinden. Gebruik een staalborstel. Gebruik de WD-40 spray.



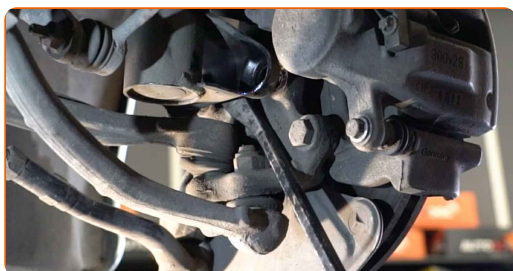
- 19** Schroef de bevestigingsmiddelen die de veerpoot met de fusee verbinden los. Gebruik een dopsleutel Nr.19. Gebruik een wringijzer.



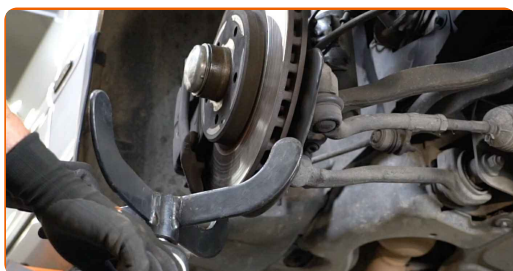
- 20** Verwijder de bevestigingsbouten.



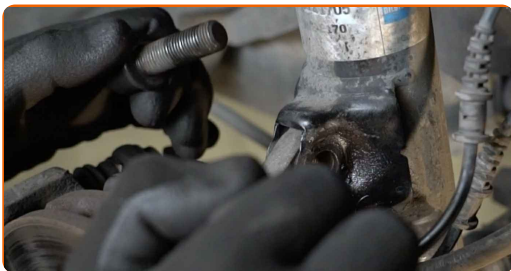
- 21** Ontkoppel de fusee van de veerpoot. Gebruik een koevoet.



- 22** Beweeg de fusee omhoog. Gebruik een hydraulische versnellingsbak krik.



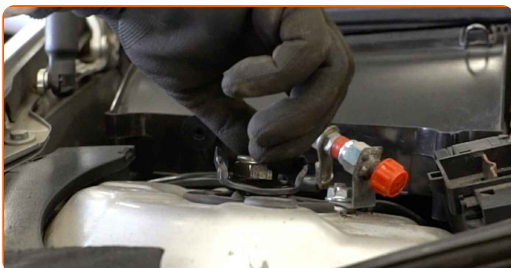
23 Verwijder de bevestigingsbout.



24 Ontkoppel de fusee van de veerpoot. Gebruik een koevoet.



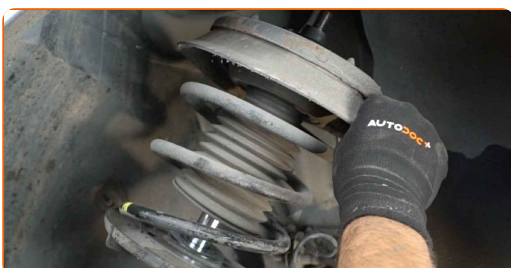
25 Schroef de bovenste bevestiging van de veerpootmontage los.



AUTODOC raadt aan:

- **Belangrijk!** Houd de veerpoot vast tijdens het losschroeven van de bevestigingsbouten. MERCEDES-BENZ CLC (CL203)

26 Verwijder de veerpoot.



27

Plaats de veerpoot op het instrument om de veer samen te drukken.

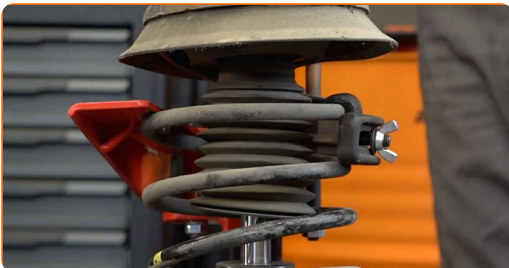


Vervanging: veerpootlager – MERCEDES-BENZ CLC (CL203). Deskundigen bevelen aan:

- Merk op dat bij gebruik van een veerspanner de veren stevig vastgehouden dienen te worden door het samendrukken van de veer aan de tegengestelde zijden.
- Zorg voor de juiste positie van de veer in het anker.
- Zorg er voor dat de veren strak in de klemarmen geplaatst zijn.

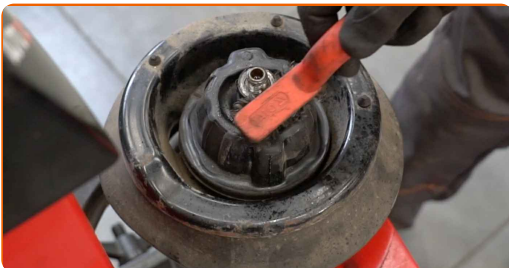
28

Duw de veer samen.



29

Behandel de stang van de veerpoot. Gebruik een staalborstel. Gebruik de WD-40 spray.



- 30** Verwijder de moer op de zuigerstang van de veerpoot. Maak gebruik van een 14X2.5 mm-veerpootmoerdop. Gebruik een dopsleutel Nr.21. Gebruik inbussleutel nr. H7. Gebruik een ratelsleutel.



- 31** Verwijder de bovenste veerpootbevestiging.



AUTODOC raadt aan:

- Vervanging: veerpootlager – MERCEDES-BENZ CLC (CL203). Inspecteer de steun, hoes en aanslagrubber van de schokdemper. Vervang ze indien nodig.

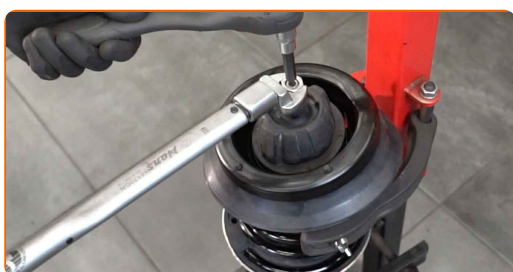
- 32** Behandel het bovenste veerpootlager met een daarvoor bedoeld middel. Gebruik de WD-40 spray.



33 Installeer een nieuwe bovenste veerpootbevestiging.



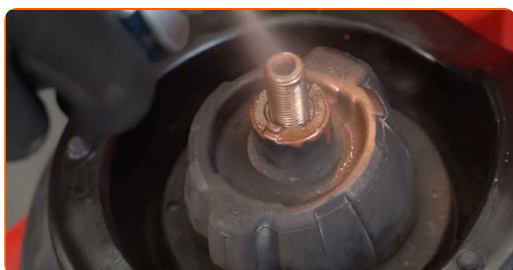
34 Span de moer van de zuigerstang van de veerpoot aan. Maak gebruik van een 14X2.5 mm-veerpootmoerdop. Gebruik een dopsleutel Nr.21. Gebruik inbussleutel nr. H6. Gebruik een momentsleutel. Draai deze vast tot een koppel van 20 Nm.



AUTODOC raadt aan:

- Vervanging: veerpootlager – MERCEDES-BENZ CLC (CL203). Zorg ervoor dat u het filterelement in de correcte stand aanbrengt. Voorkom dat het scheef komt te zitten.

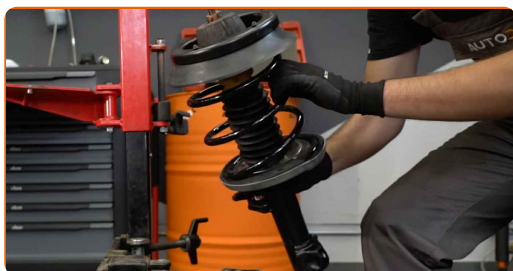
35 Behandel de stang van de veerpoot. Gebruik een kopersmeermiddel.



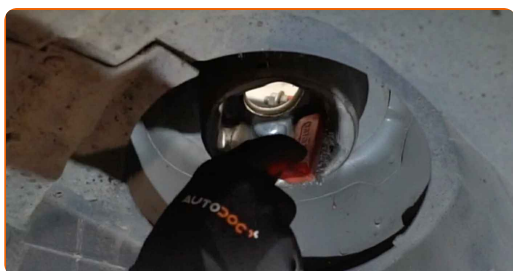
36 Ontspan de veer.



37 Verwijder de gemonteerde veerpoot.



38 Behandel de plekken waar de veerpoot gemonteerd zit met een daarvoor bedoeld middel. Gebruik een staalborstel. Gebruik de WD-40 spray.



39 Installeer de veerpoot in de wielkast.



40 Schroef de bovenste bevestiging vast op de veerpootmontage. Draai ze niet vast.



AUTODOC raadt aan:

- MERCEDES-BENZ CLC (CL203) – Houd de veerpoot vast tijdens het inschroeven van de bevestigingsbouten om letsel te voorkomen.

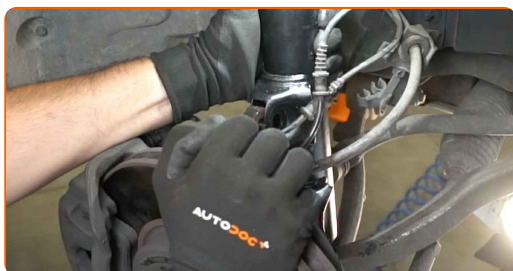
41

Behandel de plekken waar de veerpoot gemonteerd zit met een daarvoor bedoeld middel. Gebruik een staalborstel. Gebruik de WD-40 spray.



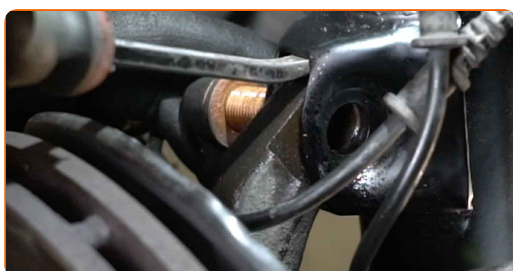
42

Zet de veerpoot vast op de fusee. Gebruik een koevoet.



43

Breng de bevestigingsbouten aan.



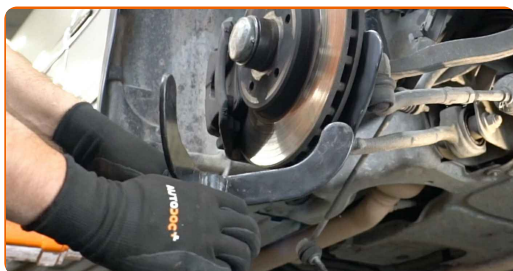
44

Schroef het bovenste bevestigingsmiddel in dat de veerpoot met de fusee verbindt. Gebruik een dopsleutel Nr.21. Gebruik inbussleutel nr. H12. Gebruik een ratelsleutel.



45

Verwijder de steun van onder de fusee.



AUTODOC raadt aan:

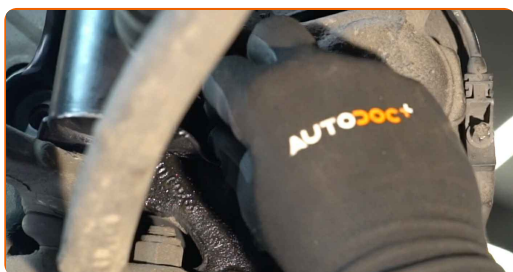
- Vervanging: veerpootlager – MERCEDES-BENZ CLC (CL203). Laat de versnellingsbakkrick soepel zakken, zonder geschok, teneinde de onderdelen en mechanismen niet te beschadigen.

46

Zet de veerpoot vast op de fusee. Gebruik een koevoet.

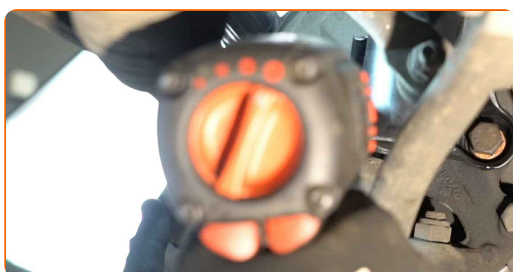
47

Breng de bevestigingsbouten aan.

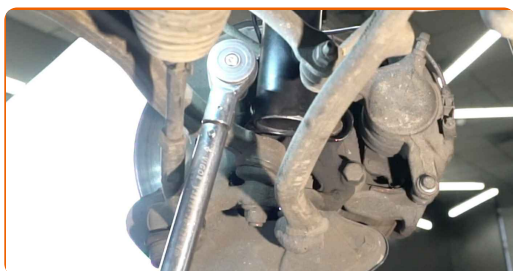


48

Schroef de bevestigingsmiddelen die de veerpoot met de fusee verbinden in. Gebruik een dopsleutel Nr.19. Gebruik een ratelsleutel.



- 49** Draai de onderste bevestigingen, die de schokdempende veerpoot met de fusee verbinden, vast. Gebruik een dopsleutel Nr.19. Gebruik een momentsleutel. Draai deze vast tot een koppel van 110 Nm.



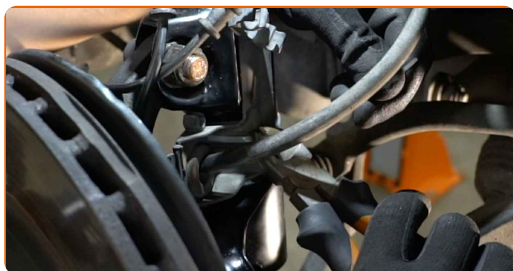
- 50** Draai het bovenste bevestigingsmiddel aan dat de veerpoot met de fusee verbindt. Gebruik een dopsleutel Nr.21. Gebruik inbussleutel nr. H12. Gebruik een momentsleutel. Draai deze vast tot een koppel van 100 Nm.+90°



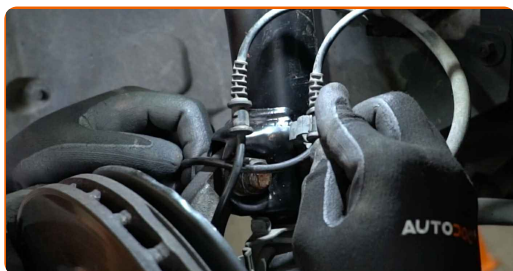
AUTODOC raadt aan:

- **Belangrijk!** Zorg ervoor dat je nieuwe bevestigingen gebruikt.

- 51** Maak de bevestigingsbeugel van de remslang vast. Maak gebruik van een nijptang.



52 Verbind de kabels van de ABS-sensor.



53 Verbind de kabel van de slijtagesensor op het remblok.



54 Maak de plekken waar de stabilisatorkoppelstang gemonteerd is schoon. Gebruik een staalborstel. Gebruik de WD-40 spray.

55 Installeer de dwarse koppelstang.

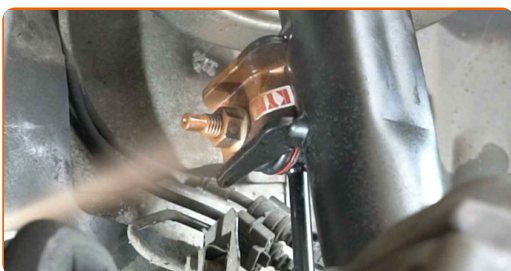


56 Draai het bevestigingsstuk dat de koppelstang en de veerpoot met elkaar verbindt vast. Gebruik een dopsleutel Nr.16. Gebruik een momentsleutel. Draai deze vast tot een koppel van 60 Nm.



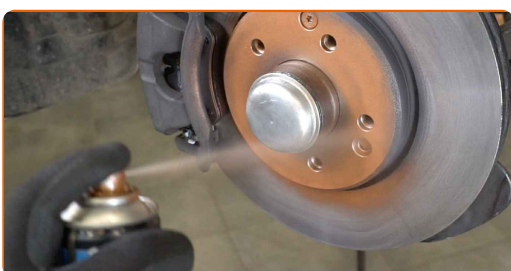
57

Behandel alle gewrichten van de koppelstang. Behandel de veerpootbevestigingen. Gebruik een kopersmeermiddel.



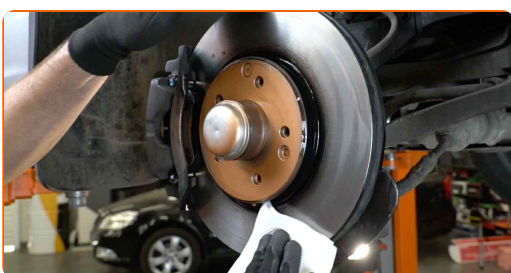
58

Behandel het oppervlak waar de remschijf contact maakt met de velg. Gebruik een kopersmeermiddel.



59

Reinig het oppervlak van de remschijf. Gebruik een remmenreiniger.



AUTODOC raadt aan:

- Vervanging: veerpootlager – MERCEDES-BENZ CLC (CL203). Wacht een paar minuten af na het aanbrengen van de spray.

60

Installeer het wiel.



AUTODOC raadt aan:

- Waarschuwing! Houd het wiel vast tijdens het inschroeven van de bevestigingsbouten om letsel te voorkomen. MERCEDES-BENZ CLC (CL203)

61

Draai de wielbouten vast. Gebruik de krachtdopsleutel #17.



62

Verlaag de wagen en werk in kruisvolgorde bij het aanspannen van de wielbouten. Gebruik de krachtdopsleutel #17. Gebruik een momentsleutel. Draai deze vast tot een koppel van 110 Nm.



63

Verwijder de krik en de wielblokken.



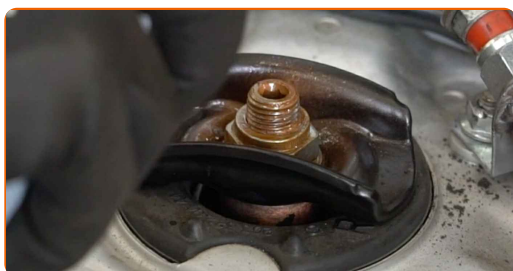
64

Span de bovenste bevestiging aan van de veerpoot. Gebruik een combinatie steeksleutel Nr.21 Gebruik inbussleutel nr. H6. Gebruik een momentsleutel. Draai deze vast tot een koppel van 60 Nm.



65

Behandel de bevestigingsstukken van de veerpoothouder. Gebruik een kopersmeermiddel.



66

Verwijder de beschermhoes van het spatbord.

67

Sluit de motorkap.

GOED GEDAAN! 

BEKIJK MEER TUTORIALS

AUTODOC – TOPKWALITEIT EN BETAALBARE AUTO-ONDERDELEN ONLINE

AUTODOC'S MOBIELE APP: GRIJP GEWELDIGE AANBIEDINGEN, TERWIJL U COMFORTABEL WINKELT



+ AUTODOC

GET IT ON  **Google Play**

 **Download on the App Store**

Download

EEN GEWELDIG AANBOD AAN RESERVEONDERDELEN VOOR UW AUTO

VEERPOOTLAGER: EEN OMVANGRIJK AANBOD

DISCLAIMER:

Het document bevat enkel algemene aanbevelingen die handig kunnen zijn wanneer u reparatie- of vervangingswerken uitvoert. AUTODOC is niet verantwoordelijk voor enig verlies, letsel, schade aan eigendom, verkregen tijdens het reparatie- of vervangingsproces door een onjuist gebruik of misvatting van de voorziene informatie.

AUTODOC is niet verantwoordelijk voor enige mogelijk fouten en onzekerheden in deze gids. De voorziene informatie is enkel voor informatieve doeleinden en kan het advies van specialisten niet vervangen.

AUTODOC is niet verantwoordelijk voor onjuist of gevaarlijk gebruik van uitrusting, gereedschap en auto-onderdelen. AUTODOC raadt ten sterkste aan voorzichtig te zijn en de veiligheidsregels na te leven tijdens het uitvoeren van reparatie- of vervangingswerken. Onthoud: gebruik van auto-onderdelen van lage kwaliteit garandeert niet het geschikte niveau aan veiligheid.

© Copyright 2022 – De volledige inhoud van deze website, in het bijzonder teksten, foto's en afbeeldingen, is door de auteurswet beschermd. Alle rechten, inclusief de rechten op verveelvoudiging, openbaarmaking aan derden, verwerking en vertaling, zijn voorbehouden aan AUTODOC GmbH.