



Hoe luchtmassameter
vervangen bij een
MERCEDES-BENZ CLK
(C209) – Leidraad voor bij
het vervangen

EENDERE VIDEO-TUTORIAL



Deze video toont de vervangingsprocedure van een eender auto-onderdeel in een andere auto.

Belangrijk!

Deze vervangingsprocedure kan worden toegepast voor de volgende voertuigen:
MERCEDES-BENZ CLK (C209) 240 2.6 (209.361)

De stappen kunnen lichtjes variëren, afhankelijk van het ontwerp van de wagen.

Deze tutorial werd gemaakt op basis van de vervangingsprocedure voor een eender auto-onderdeel op: MERCEDES-BENZ C-Klasse Sedan (W203) C 240 (203.061)

VERVANGING: LUCHTMASSAMETER – MERCEDES-
BENZ CLK (C209). BENODIGD GEREEDSCHAP:



- Contactspray
- Koevoet
- Microvezeldoek
- Spatbordbeschermer

Koop gereedschap

Vervanging: luchtmassameter – MERCEDES-BENZ CLK (C209). De experts van AUTODOC bevelen aan:

- Wis indien nodig de foutcodes uit het geheugen van de ECU.
- Zorg ervoor dat er geen stof of vuil in de luchtkanaalcomponenten en het gasklephuis terechtkomen.
- Alle werkzaamheden moeten worden verricht met stilstaande motor.

VERVANGING: LUCHTMASSAMETER – MERCEDES-BENZ CLK (C209). ONDERNEEM DE VOLGENDE STAPPEN:

- 1 Open de motorkap.
- 2 Gebruik een beschermhoes om beschadiging van lak en kunststof onderdelen van de auto te voorkomen.
- 3 Verwijder het motordeksel.



AUTODOC raadt aan:

- Vervanging: luchtmassameter – MERCEDES-BENZ CLK (C209). Oefen niet te veel kracht uit bij het verwijderen van het onderdeel aangezien het daarbij beschadigd zou kunnen raken.

4

Verwijder de luchtinlaatslangen.



5

Maak het luchtfilterdeksel en de behuizing schoon.



6

Verwijder de luchtfilterbehuizing.



AUTODOC raadt aan:

- Vervanging: luchtmassameter – MERCEDES-BENZ CLK (C209). Oefen niet te veel kracht uit bij het verwijderen van het onderdeel aangezien het daarbij beschadigd zou kunnen raken.

7

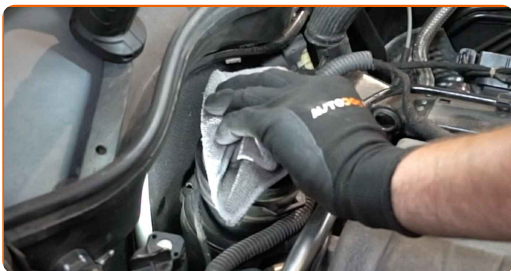
Trek de stekker van de luchtmassameter eruit.



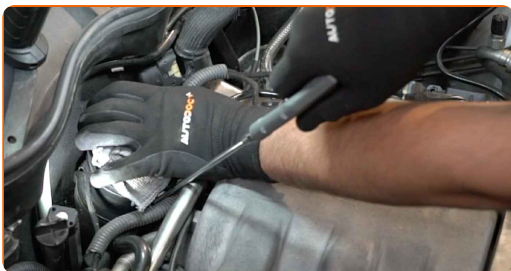
8 Maak de borgclipjes voor de luchtmassameter los. Gebruik een koevoet.



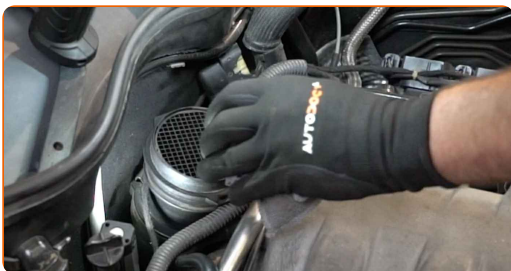
9 Dek het gasklephuis af met een microvezeldoek zodat er geen stof en vuil in het systeem terecht kunnen komen.



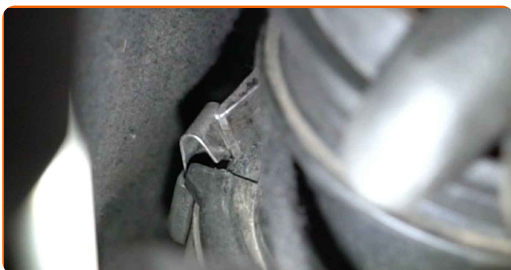
10 Maak de montageplek voor de luchtmassameter schoon.



11 Haal de microvezeldoek van het gasklephuis.



12 Maak de borgclipjes voor de luchtmassameter los. Gebruik een koevoet.



13 Verwijder de luchtmassameter.



14 Monteer een nieuwe luchtmassameter. Zorg ervoor dat u de klik hoort wanneer deze in de juiste positie is gezet.



15 Vergrendel de borgclipjes voor de luchtmassameter.



16 Behandel de stekker voor de luchtmassameter met een daarvoor bedoeld middel. Gebruik diëlektrisch smeermiddel.



17

Steek de stekker van de luchtmassameter in.



18

Installeer de luchtfilterbehuizing.

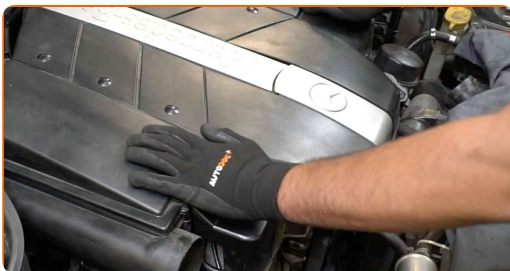


AUTODOC raadt aan:

- Vervanging: luchtmassameter – MERCEDES-BENZ CLK (C209). Oefen geen bovenmatige kracht uit bij het monteren om het onderdeel niet te beschadigen tijdens de montage.

19

Installeer het motordeksel en maak het vast.

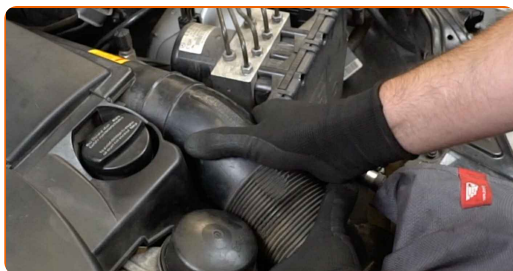


AUTODOC raadt aan:

- Zorg ervoor dat de motorafdekking goed op zijn plaats zit. Deze mag niet worden verschoven ten opzichte van de geleidingsbevestigingen en de luchtinlaatslang van het gasklephuis.
- Vervanging: luchtmassameter – MERCEDES-BENZ CLK (C209). Oefen geen bovenmatige kracht uit bij het monteren. Daarbij zou het onderdeel schade kunnen oplopen.

20

Hermonteer de luchtinlaatslangen.



21

Laat de motor enkele minuten draaien. Dit is noodzakelijk om te garanderen dat de component correct werkt.

22

Den Motor abstellen.

23

Verwijder de beschermhoes van het spatbord.

24

Sluit de motorkap.

GOED GEDAAN! 

BEKIJK MEER TUTORIALS

AUTODOC – TOPKWALITEIT EN BETAALBARE AUTO-ONDERDELEN ONLINE

AUTODOC'S MOBIELE APP: GRIJP GEWELDIGE AANBIEDINGEN, TERWIJL U COMFORTABEL WINKELT



+ AUTODOC

GET IT ON
Google Play

Download on the
App Store

Download

EEN GEWELDIG AANBOD AAN RESERVEONDERDELEN VOOR UW AUTO

LUCHTMASSAMETER: EEN OMVANGRIJK AANBOD

DISCLAIMER:

Het document bevat enkel algemene aanbevelingen die handig kunnen zijn wanneer u reparatie- of vervangingswerken uitvoert. AUTODOC is niet verantwoordelijk voor enig verlies, letsel, schade aan eigendom, verkregen tijdens het reparatie- of vervangingsproces door een onjuist gebruik of misvatting van de voorziene informatie.

AUTODOC is niet verantwoordelijk voor enige mogelijk fouten en onzekerheden in deze gids. De voorziene informatie is enkel voor informatieve doeleinden en kan het advies van specialisten niet vervangen.

AUTODOC is niet verantwoordelijk voor onjuist of gevaarlijk gebruik van uitrusting, gereedschap en auto-onderdelen. AUTODOC raadt ten sterkste aan voorzichtig te zijn en de veiligheidsregels na te leven tijdens het uitvoeren van reparatie- of vervangingswerken. Onthoud: gebruik van auto-onderdelen van lage kwaliteit garandeert niet het geschikte niveau aan veiligheid.

© Copyright 2023 – De volledige inhoud van deze website, in het bijzonder teksten, foto's en afbeeldingen, is door de auteurswet beschermd. Alle rechten, inclusief de rechten op verveelvoudiging, openbaarmaking aan derden, verwerking en vertaling, zijn voorbehouden aan AUTODOC SE.