



Hoe schokdempers  
achteraan vervangen bij  
een **MERCEDES-BENZ E-  
Klasse Cabrio (A124)** –  
Leidraad voor bij het  
vervangen

## EENDERE VIDEO-TUTORIAL



Deze video toont de vervangingsprocedure van een eender auto-onderdeel in een andere auto.

### **i** Belangrijk!

Deze vervangingsprocedure kan worden toegepast voor de volgende voertuigen: MERCEDES-BENZ E-Klasse Cabrio (A124) E 200 (124.060), MERCEDES-BENZ E-Klasse Cabrio (A124) E 220 (124.062), MERCEDES-BENZ E-Klasse Cabrio (A124) E 320 (124.066)

De stappen kunnen lichtjes variëren, afhankelijk van het ontwerp van de wagen.

Deze tutorial werd gemaakt op basis van de vervangingsprocedure voor een eender auto-onderdeel op: MERCEDES-BENZ E-Klasse Sedan (W124) E 250 D (124.126, 124.129)

**VERVANGING: SCHOKDEMPERS – MERCEDES-BENZ E-  
KLASSE CABRIO (A124). OVERZICHT MET  
GEREEDSCHAP DAT U NODIG HEBT:**



- Staalborstel
- WD-40 spray
- Universele reinigingspray
- Keramisch vet
- Momentsleutel
- Combinatiesleutel Nr.13
- Combinatiesleutel Nr.17
- Combinatiesleutel Nr.19
- Combinatiesleutel Nr.22
- Dopsleutel Nr.13
- Dopsleutel Nr.17
- Dopsleutel Nr.19
- Dopsleutel Nr.22
- Schokdempersleutel Nr.16
- Bit-dop voor schokdempers #DD5.2
- Bit-dop voor schokdempers #DD6
- Krachtdop voor velgen Nr.17
- Ratelsleutel
- Wringijzer
- Hamer
- Doorslag
- koevoet
- Hydraulische versnellingsbak krik
- Wielblok

**Koop gereedschap**

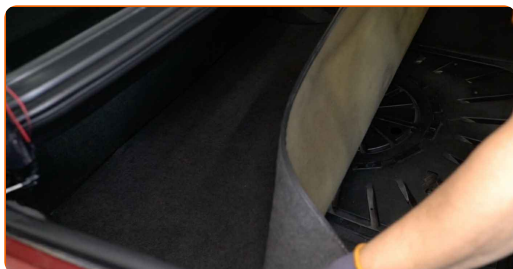
Vervanging: schokdempers – MERCEDES-BENZ E-Klasse Cabrio (A124).  
Deskundigen bevelen aan:

- Beide schokdempers van de achterste ophanging moeten gelijktijdig vervangen worden.
- De vervangprocedure is identiek voor de linkse en rechtse schokdempers van de achterste ophanging.
- Waarschuwing! Zet de motor uit voordat u begint met de werkzaamheden – MERCEDES-BENZ E-Klasse Cabrio (A124).

**VOER DE VERVANGING IN DE VOLGENDE VOLGORDE UIT:**

**1** Klap de kofferbak open.

**2** Verwijder de bekleding van de kofferbak.



**3** Reinig de bovenste bevestiging van de schokdemper. Gebruik een staalborstel. Gebruik de WD-40 spray.



- 4** Maak de bovenste bevestiging van de schokdemper los. Gebruik een combinatie steeksleutel Nr.17 Maak gebruik van een bit-dop voor schokdempers nr. DD5.2. Gebruik een ratelsleutel.



- 5** Zet de wielen vast met behulp van wielblokken.

- 6** Draai de wielbouten los. Gebruik de krachtdopsleutel #17. Gebruik een wringijzer.



- 7** Hef de auto op.

Vervanging: schokdempers – MERCEDES-BENZ E-Klasse Cabrio (A124).  
AUTODOC beveelt aan:

- Indien u een krik gebruikt, zorg ervoor dat deze op een plat oppervlak rust zonder oneffenheden.
- Zorg voor extra beveiliging met kriksteunen.

- 8** Draai de wielbouten los.



**AUTODOC raadt aan:**

- U moet het wiel in de hoogste stand houden als u de bouten losdraait.

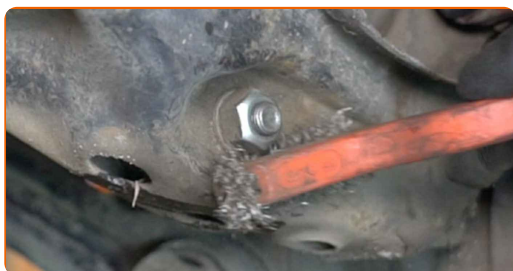
**9**

Neem het wiel eraf.



**10**

Reinig de onderste bevestigingen van de schokdemper. Gebruik een staalborstel. Gebruik de WD-40 spray.

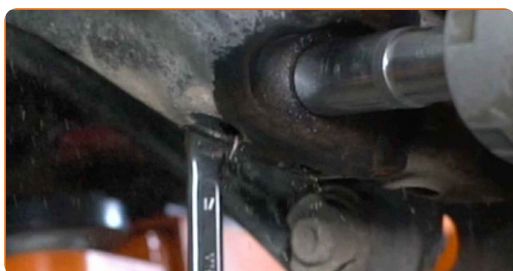


**11**

Stut de achterste draagarm. Gebruik een hydraulische versnellingsbak krik.

**12**

Schroef de onderste bevestigingsmiddelen voor de schokdemper los. Gebruik een combinatie steeksleutel Nr.17. Gebruik een dopsleutel Nr.17. Gebruik een ratelsleutel.



**13** Schroef het bovenste bevestigingsmiddel voor de schokdemper los.



**14** Verwijder de elementen van de bovenste schokdempersteun.



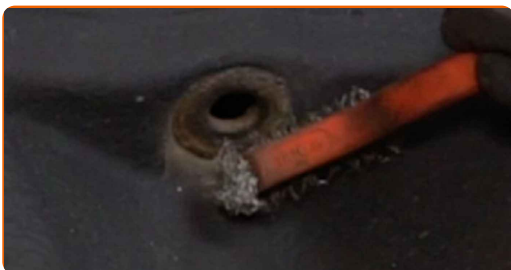
**15** Verwijder de bevestigingsbout.



**16** Verwijder de schokdemper.



**17** Reinig de montagelocaties van de schokdemper. Gebruik een staalborstel. Gebruik allesreiniger.



**18** Plaats de schokdemper in de wielkast en bevestig hem.



**AUTODOC raadt aan:**

- Alvorens een nieuwe schokdemper te plaatsen dient u deze 3 tot 5 keer handmatig te pompen.

**19** Installeer de elementen van de bovenste schokdempersteun.

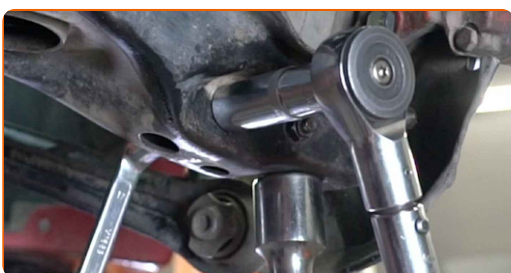
**20** Schroef de bovenste bevestiging van de schokdemper vast.

**21** Breng de bevestigingsbouten aan.



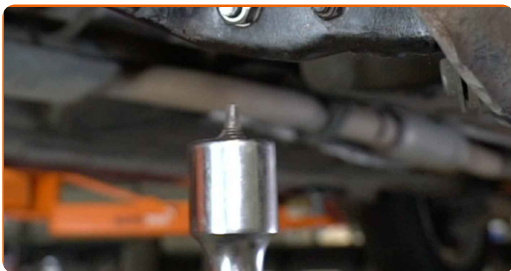
**22** Voor het correct aanhalen van de bevestigingen, moeten de ophangingselementen worden opgekrikt naar hun werkpositie.

**23** Draai het onderste bevestigingsmiddel voor de schokdemper vast. Gebruik een combinatie steeksleutel Nr.17 Gebruik een dopsleutel Nr.17. Gebruik een momentsleutel. Draai deze vast tot een koppel van 55 Nm.





**24** Haal de stut weg vanonder de achterste draagarm.



Vervanging: schokdempers – MERCEDES-BENZ E-Klasse Cabrio (A124).  
AUTODOC beveelt aan:

- Laat de hydraulische versnellingsbak krik langzaam en zonder schokken zakken om schade aan de montages en mechanismen te vermijden.

**25** Reinig het oppervlak waarop de velg moet worden gemonteerd. Gebruik een staalborstel. Gebruik allesreiniger.



**26** Behandel het oppervlak waar de remschijf contact maakt met de velg. Maak gebruik van keramisch vet.



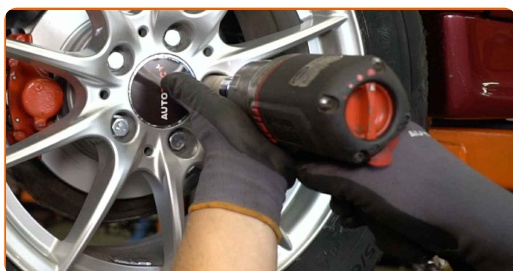
**27** Monteer het wiel.



**AUTODOC raadt aan:**

- **Belangrijk!** Houd het wiel vast tijdens het inschroeven van de bevestigingsbouten.  
MERCEDES-BENZ E-Klasse Cabrio (A124)

**28** Draai de wielbouten vast. Gebruik de krachtdopsleutel #17. Gebruik een ratelsleutel.



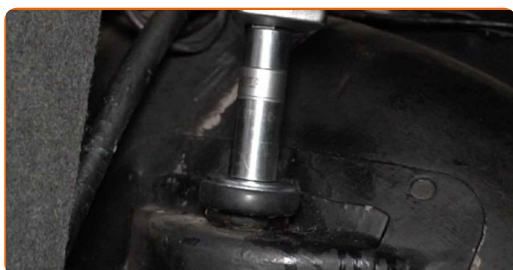
**29** Verlaag de wagen en werk in kruisvolgorde bij het aanspannen van de wielbouten. Gebruik de krachtdopsleutel #17. Gebruik een momentsleutel. Draai deze vast tot een koppel van 110 Nm.



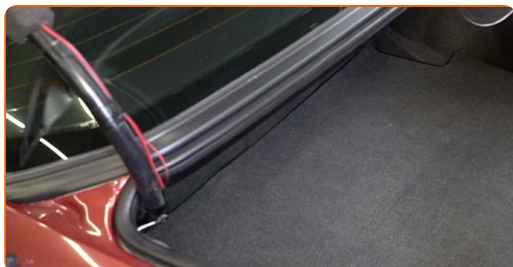
**30** Verwijder de krik en de wielblokken.



**31** Draai het bovenste bevestigingsmiddel voor de schokdemper aan. Gebruik een speciale dopsleutel om de schokdemper te verwijderen Nr.16. Maak gebruik van een bit-dop voor schokdempers nr. DD6. Gebruik een momentsleutel. Draai deze vast tot een koppel van 30 Nm.



**32** Monteer de bekleding voor de kofferbak.



**33** Klap de kofferbak dicht.

**GOED GEDAAN!** 

**BEKIJK MEER TUTORIALS**

## AUTODOC – TOPKWALITEIT EN BETAALBARE AUTO-ONDERDELEN ONLINE

**AUTODOC'S MOBIELE APP: GRIJP GEWELDIGE AANBIEDINGEN, TERWIJL U COMFORTABEL WINKELT**



**+ AUTODOC**

GET IT ON  **Google Play**

 **Download on the App Store**

**Download**

**EEN GEWELDIG AANBOD AAN RESERVEONDERDELEN VOOR UW AUTO**

**SCHOKDEMPERS: EEN OMVANGRIJK AANBOD**

### **DISCLAIMER:**

Het document bevat enkel algemene aanbevelingen die handig kunnen zijn wanneer u reparatie- of vervangingswerken uitvoert. AUTODOC is niet verantwoordelijk voor enig verlies, letsel, schade aan eigendom, verkregen tijdens het reparatie- of vervangingsproces door een onjuist gebruik of misvatting van de voorziene informatie.

AUTODOC is niet verantwoordelijk voor enige mogelijk fouten en onzekerheden in deze gids. De voorziene informatie is enkel voor informatieve doeleinden en kan het advies van specialisten niet vervangen.

AUTODOC is niet verantwoordelijk voor onjuist of gevaarlijk gebruik van uitrusting, gereedschap en auto-onderdelen. AUTODOC raadt ten sterkste aan voorzichtig te zijn en de veiligheidsregels na te leven tijdens het uitvoeren van reparatie- of vervangingswerken. Onthoud: gebruik van auto-onderdelen van lage kwaliteit garandeert niet het geschikte niveau aan veiligheid.

© Copyright 2023 – De volledige inhoud van deze website, in het bijzonder teksten, foto's en afbeeldingen, is door de auteurswet beschermd. Alle rechten, inclusief de rechten op verveelvoudiging, openbaarmaking aan derden, verwerking en vertaling, zijn voorbehouden aan AUTODOC SE.