



Hoe ruitenwissermotor  
vooraan vervangen bij  
een **MERCEDES-BENZ E-  
Klasse Cabrio (A124)** –  
Leidraad voor bij het  
vervangen

## EENDERE VIDEO-TUTORIAL



Deze video toont de vervangingsprocedure van een eender auto-onderdeel in een andere auto.

### **i** Belangrijk!

Deze vervangingsprocedure kan worden toegepast voor de volgende voertuigen: MERCEDES-BENZ E-Klasse Cabrio (A124) E 200 (124.060), MERCEDES-BENZ E-Klasse Cabrio (A124) E 220 (124.062), MERCEDES-BENZ E-Klasse Cabrio (A124) E 320 (124.066), MERCEDES-BENZ E-Klasse Cabrio (A124) E 36 AMG (124.066)

De stappen kunnen lichtjes variëren, afhankelijk van het ontwerp van de wagen.

Deze tutorial werd gemaakt op basis van de vervangingsprocedure voor een eender auto-onderdeel op: MERCEDES-BENZ E-Klasse Sedan (W124) E 250 D (124.126, 124.129)

VERVANGING: RUITENWISSERMOTOR – MERCEDES-  
BENZ E-KLASSE CABRIO (A124). WERKTUIG DAT U  
DAARBIJ NODIG HEBT:



- Staalborstel
- WD-40 spray
- Universele reinigingspray
- Diëlektrisch vet
- Momentsleutel
- Dopsleutel Nr.10
- Dopsleutel Nr.13
- Ratelsleutel
- Liniaal
- Kruisschroevendraaier
- Microvezeldoek
- Spatbordbeschermer

**Koop gereedschap**

Vervanging: ruitenwissermotor – MERCEDES-BENZ E-Klasse Cabrio (A124). De experts van AUTODOC bevelen aan:

- Alle werkzaamheden moeten worden verricht met stilstaande motor.

## VERVANGING: RUITENWISSERMOTOR – MERCEDES-BENZ E-KLASSE CABRIO (A124). HANTEER DE VOLGENDE PROCEDURE:

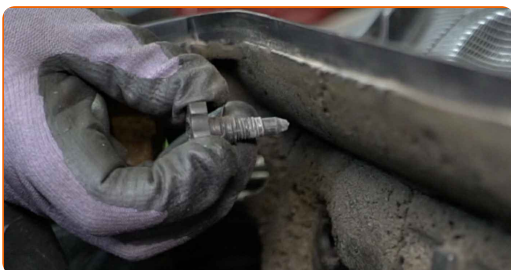
**1** Open de motorkap.

**2** Gebruik een beschermhoes om beschadiging van lak en kunststof onderdelen van de auto te voorkomen.

**3** Verwijder de dichting van de ruitenwisser-paravan.



**4** Verwijder het middelste gedeelte dat de afdichting van de paravan van de ruitenwisser vasthoudt.



**5** Verwijder de rubberen lijst van de voorruit.



**6** Schroef de bevestigingen van de afvoer los. Gebruik een kruisschroevendraaier.



**7** Demonteer de zijafvoeren.



**8** Verwijder het centrale gedeelte van de afvoer.



**9** Bedek het interieurfilter met een microvezeldoek om te voorkomen dat vuil en vreemde voorwerpen binnendringen.



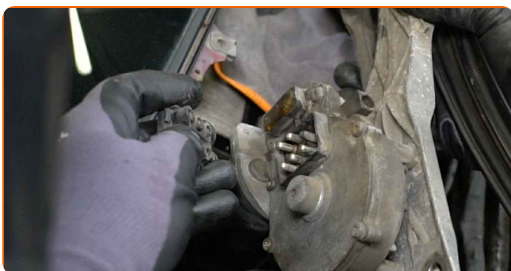
**10** Reinig de bevestigingen van het ruitenwissermechanisme. Gebruik een staalborstel. Gebruik de WD-40 spray.



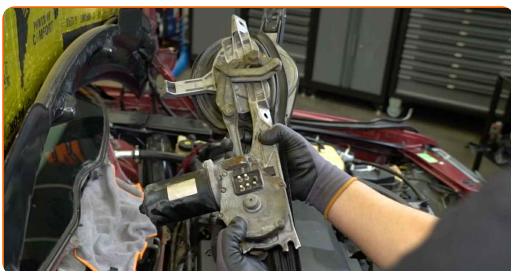
**11** Schroef de bevestigingen van het ruitenwissermechanisme los. Gebruik een dopsleutel Nr.10. Gebruik een ratelsleutel.



**12** Trek de stekker voor de ruitenwissermotor eruit.



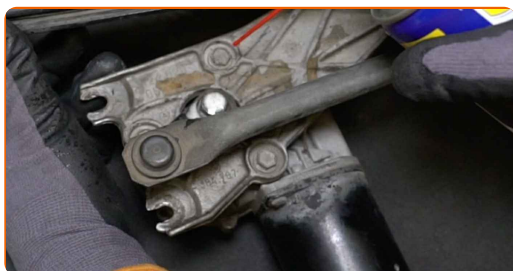
**13** Demonteer het ruitenwissermechanisme van de voorruit.



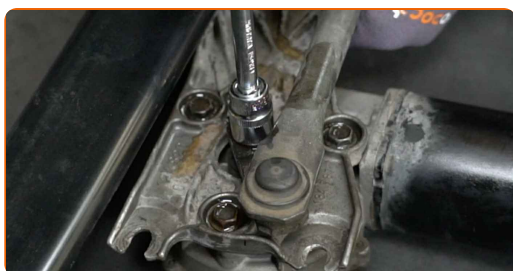
**14** Teken een markering, die de montagehoek van de ruitenwischerstang aangeeft. Gebruik een liniaal.



**15** Reinig de bevestiging van de ruitenwissermotor. Gebruik een staalborstel. Gebruik de WD-40 spray.



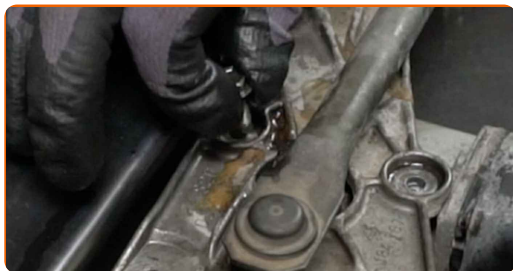
**16** Schroef de bevestiging los, die de wisserstang met de as van de ruitenwissermotor verbindt. Gebruik een dopsleutel Nr.13. Gebruik een ratelsleutel.



**17** Schroef de bevestigingen van de ruitenwissermotor los. Gebruik een dopsleutel Nr.10. Gebruik een ratelsleutel.



**18** Verwijder de bevestigingsbouten.



**19** Haal de ruitenwischerstang van de as van de ruitenwissermotor af.



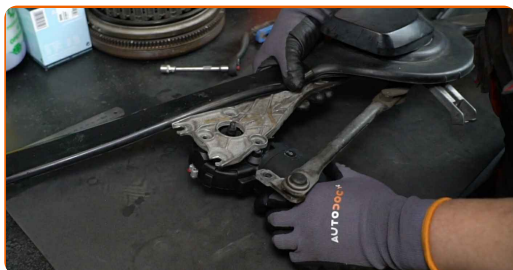
**20** Demonteer de ruitenwissermotor.



**21** Reinig de montageplek van de ruitenwissermotor. Gebruik een staalborstel. Gebruik allesreiniger.



**22** Installeer een nieuwe ruitenwissermotor.





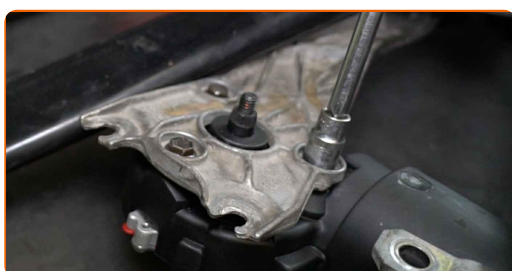
23

Breng de bevestigingsbouten aan.



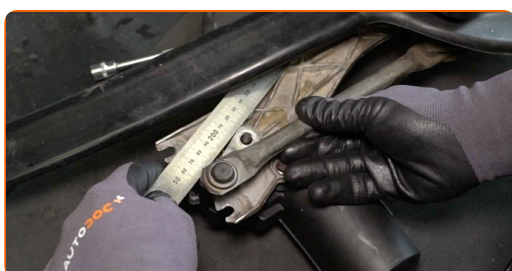
24

Draai de bevestigingen van de ruitenwissermotor aan. Gebruik een dopsleutel Nr.10. Gebruik een momentsleutel. Draai deze vast tot een koppel van 13 Nm.



25

Monteer de ruitenwisserstang op de as van de ruitenwissermotor. Gebruik een liniaal.

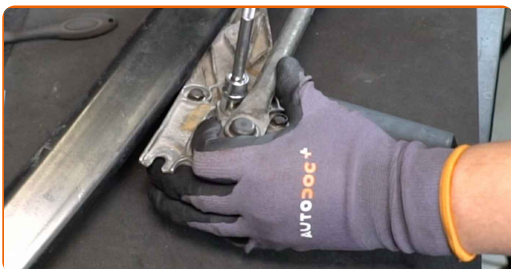


Vervanging: ruitenwissermotor – MERCEDES-BENZ E-Klasse Cabrio (A124).  
Deskundigen bevelen aan:

- Lijn de ruitenwisserstang uit met de markering die je eerder hebt aangebracht, om deze correct ten opzichte van de as van de ruitenwissermotor te monteren.

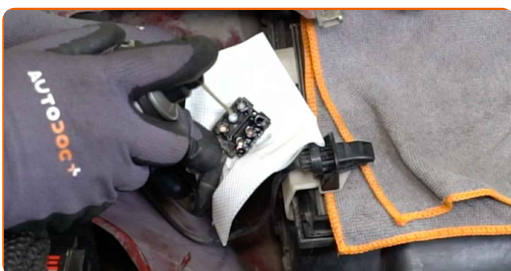
26

Draai de bevestiging vast, die de wisserstang verbindt met de as van de ruitenwissermotor. Gebruik een dopsleutel Nr.13. Gebruik een momentsleutel. Draai deze vast tot een koppel van 21 Nm.



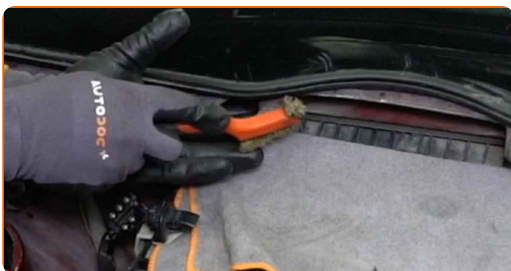
27

Reinig de stekker van de ruitenwissermotor. Gebruik diëlektrisch smeermiddel.



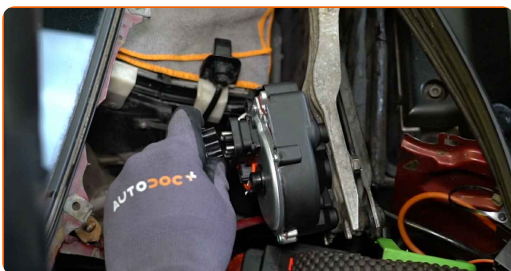
28

Reinig de montageplek van het ruitenwissermechanisme. Gebruik een staalborstel. Gebruik allesreiniger.



29

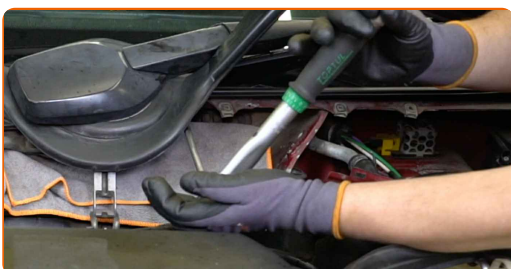
Monteer het ruitenwissermechanisme.



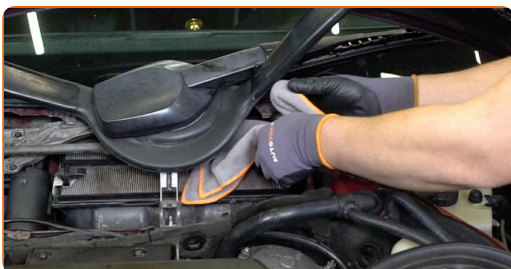
**30** Bevestig de stekker aan de ruitenwissermotor.



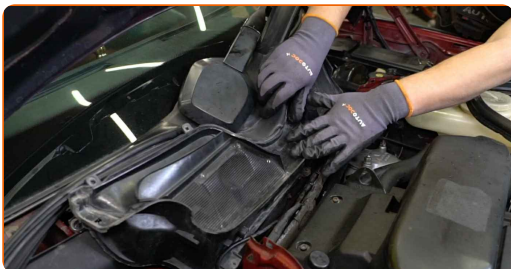
**31** Draai de bevestigingen van het ruitenwissermechanisme vast. Gebruik een dopsleutel Nr.10. Gebruik een momentsleutel. Draai deze vast tot een koppel van 13 Nm.



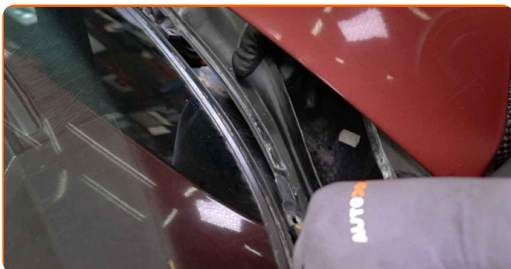
**32** Verwijder de microvezeldoek van het interieurfilter.



**33** Installeer het centrale gedeelte van de afvoer.

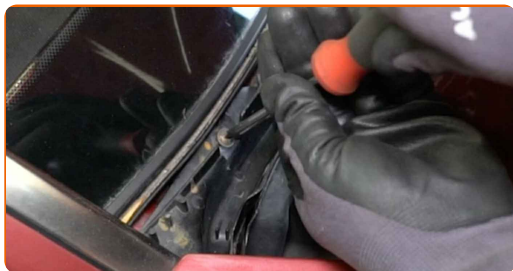


**34** Monteer de zijafvoeren.



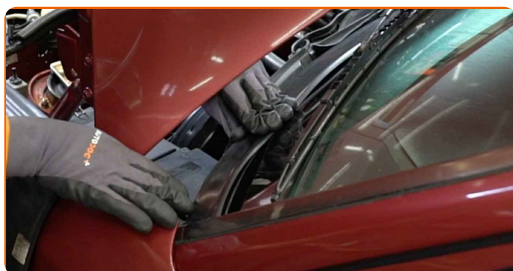
35

Schroef de bevestiging van de afvoer vast. Gebruik een kruisschroevendraaier.



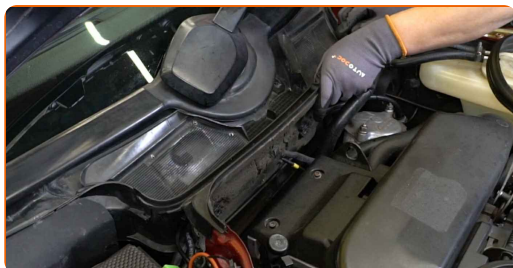
36

Installeer de rubberen lijst van de voorruit.



37

Monteer het middelste gedeelte dat de afdichting van de paravan van de ruitenwisser vasthoudt.



38

Breng de dichting van de ruitenwisser-paravan aan.



39

Verwijder de beschermhoes van het spatbord.

40

Sluit de motorkap.

41

Zet het contact aan. Dit is noodzakelijk om te garanderen dat de component correct werkt.

42

Zet het contact uit.

**GOED GEDAAN!** 

**BEKIJK MEER TUTORIALS**

# AUTODOC – TOPKWALITEIT EN BETAALBARE AUTO-ONDERDELEN ONLINE

**AUTODOC'S MOBIELE APP: GRIJP GEWELDIGE AANBIEDINGEN, TERWIJL U COMFORTABEL WINKELT**



**EEN GEWELDIG AANBOD AAN RESERVEONDERDELEN VOOR UW AUTO**

**RUITENWISSERMOTOR: EEN OMVANGRIJK AANBOD**

## **DISCLAIMER:**

Het document bevat enkel algemene aanbevelingen die handig kunnen zijn wanneer u reparatie- of vervangingswerken uitvoert. AUTODOC is niet verantwoordelijk voor enig verlies, letsel, schade aan eigendom, verkregen tijdens het reparatie- of vervangingsproces door een onjuist gebruik of misvatting van de voorziene informatie.

AUTODOC is niet verantwoordelijk voor enige mogelijk fouten en onzekerheden in deze gids. De voorziene informatie is enkel voor informatieve doeleinden en kan het advies van specialisten niet vervangen.

AUTODOC is niet verantwoordelijk voor onjuist of gevaarlijk gebruik van uitrusting, gereedschap en auto-onderdelen. AUTODOC raadt ten sterkste aan voorzichtig te zijn en de veiligheidsregels na te leven tijdens het uitvoeren van reparatie- of vervangingswerken. Onthoud: gebruik van auto-onderdelen van lage kwaliteit garandeert niet het geschikte niveau aan veiligheid.

© Copyright 2023 – De volledige inhoud van deze website, in het bijzonder teksten, foto's en afbeeldingen, is door de auteurswet beschermd. Alle rechten, inclusief de rechten op verveelvoudiging, openbaarmaking aan derden, verwerking en vertaling, zijn voorbehouden aan AUTODOC SE.