



Hoe voorste onderste
arm vervangen bij een
MERCEDES-BENZ SLK
(R171) – Leidraad voor bij
het vervangen

EENDERE VIDEO-TUTORIAL



Deze video toont de vervangingsprocedure van een eender auto-onderdeel in een andere auto.

i Belangrijk!

Deze vervangingsprocedure kan worden toegepast voor de volgende voertuigen: MERCEDES-BENZ SLK (R171) 200 1.8 Kompressor (171.442), MERCEDES-BENZ SLK (R171) 350 3.5 (171.456), MERCEDES-BENZ SLK (R171) 55 AMG 5.4 (171.473), MERCEDES-BENZ SLK (R171) 280 3.0 (171.454), MERCEDES-BENZ SLK (R171) 350 3.5 (171.458), MERCEDES-BENZ SLK (R171) 200 1.8 Kompressor (171.445), MERCEDES-BENZ SLK (R171) 300 3.0 (171.454), MERCEDES-BENZ SLK (R171) 55 AMG (171.473)

De stappen kunnen lichtjes variëren, afhankelijk van het ontwerp van de wagen.

Deze tutorial werd gemaakt op basis van de vervangingsprocedure voor een eender auto-onderdeel op: MERCEDES-BENZ C-Klasse Sedan (W204) C 220 CDI (204.008)

**VERVANGING: VOORSTE ONDERSTE ARM –
MERCEDES-BENZ SLK (R171). OVERZICHT MET
GEREEDSCHAP DAT U NODIG HEBT:**



- Staalborstel
- WD-40 spray
- Remmenreiniger
- Keramisch vet
- Kopervet
- Momentsleutel
- Combinatiesleutel Nr.21
- Combinatiesleutel Nr.22
- Torx bit E20
- Krachtdop voor velgen Nr.17
- Ratelsleutel
- Kogelgewrichttrekker
- Hydraulische versnellingsbak krik
- Wielblok

Koop gereedschap

Vervanging: voorste onderste arm – MERCEDES-BENZ SLK (R171). Tips van de experts van AUTODOC:

- De vervangingsprocedure van de linker- en rechterdraagarmen verschilt niet.
- NB: alle werkzaamheden aan de auto MERCEDES-BENZ SLK (R171) dienen uitgevoerd te worden bij een uitgeschakelde motor.

VOER DE VERVANGING IN DE VOLGENDE VOLGORDE UIT:

1 Zet de wielen vast met behulp van wielblokken.

2 Maak de wielbouten los. Gebruik de krachtdopsleutel #17.



3 Hef de auto op.

Vervanging: voorste onderste arm – MERCEDES-BENZ SLK (R171). AUTODOC beveelt aan:

- Indien u een krik gebruikt, zorg ervoor dat deze op een plat oppervlak rust zonder oneffenheden.
- Zorg voor extra beveiliging met kriksteunen.

4

Draai de wielbouten los.



AUTODOC raadt aan:

- Waarschuwing! Houd het wiel vast tijdens het losschroeven van de bevestigingsbouten om letsel te voorkomen. MERCEDES-BENZ SLK (R171)

5

Neem het wiel eraf.



6

Reinig alle verbindingen van de draagarmen. Gebruik een staalborstel. Gebruik de WD-40 spray.



- 7** Schroef het bevestigingsmiddel dat de draagarm met het hulpframe verbindt los. Gebruik een combinatie steeksleutel Nr.21 Gebruik Torx E20. Gebruik een ratelsleutel.



- 8** Schroef de bevestiging van het kogelgewricht met de fusee los. Gebruik een combinatie steeksleutel Nr.21



- 9** Beweeg de fusee omhoog. Gebruik een hydraulische versnellingsbak krik.



- 10** Ontkoppel het kogelgewricht van de fusee. Gebruik een kogelgewrichttrekker.



11

Verwijder de steun van onder de fusee.



AUTODOC raadt aan:

- Vervanging: voorste onderste arm – MERCEDES-BENZ SLK (R171). Laat de versnellingsbakkrik soepel zakken, zonder geschok, teneinde de onderdelen en mechanismen niet te beschadigen.

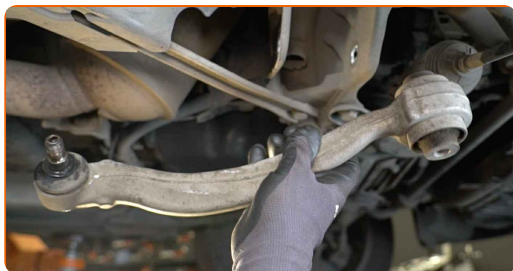
12

Verwijder de bevestigingsbout.



13

Verwijder de arm.



14

Reinig de montageplekken van de draagarm. Gebruik een staalborstel. Gebruik de WD-40 spray.



15

Installeer een nieuwe arm.



Vervanging: voorste onderste arm – MERCEDES-BENZ SLK (R171). Tip van AUTODOC:

- Gebruik enkel nieuwe bouten en moeren tijdens het installatieproces.

16

Breng de bevestigingsbouten aan.



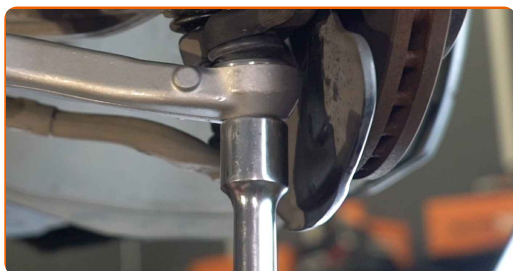
17

Verbind het kogelgewricht met de fusee.



18

Beweeg de fusee omhoog. Gebruik een hydraulische versnellingsbak krik.



AUTODOC raadt aan:

- Voor het correct aanhalen van de bevestigingen, moeten de ophangingselementen worden opgekrikt naar hun werkpositie.

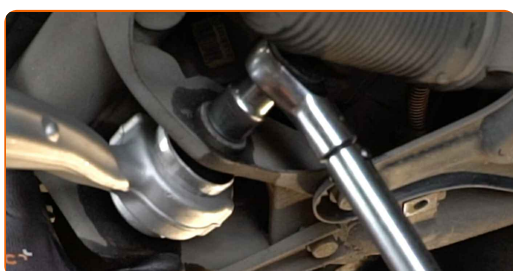
19

Haal de bevestiging, die de fuseekogel met de fusee verbindt, aan. Gebruik een combinatie steeksleutel Nr.22 Gebruik een momentsleutel. Draai deze vast tot een koppel van 50 Nm.+60°



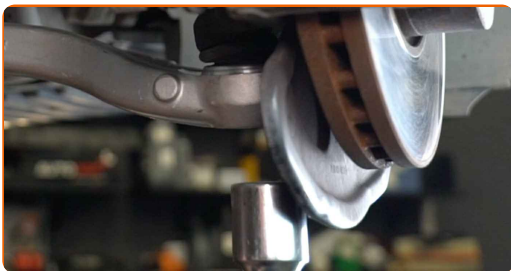
20

Schroef het bevestigingsmiddel dat de draagarm met het hulpframe verbindt vast. Gebruik een combinatie steeksleutel Nr.21 Gebruik Torx E20. Gebruik een momentsleutel. Draai deze vast tot een koppel van 80 Nm.+120°



21

Verwijder de steun van onder de fusee.

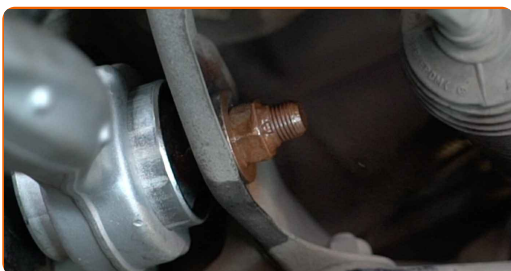


AUTODOC raadt aan:

- Vervanging: voorste onderste arm – MERCEDES-BENZ SLK (R171). Laat de versnellingsbak soepel zakken, zonder geschok, teneinde de onderdelen en mechanismen niet te beschadigen.

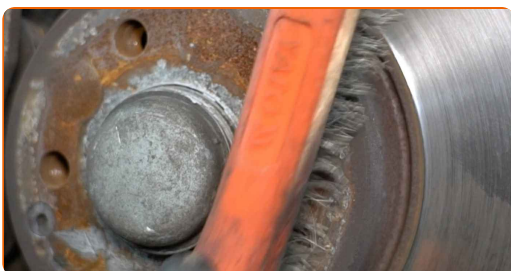
22

Behandel alle verbindingen van de draagarmen. Gebruik een kopersmeermiddel.



23

Reinig het oppervlak waarop de velg moet worden gemonteerd. Gebruik een staalborstel.



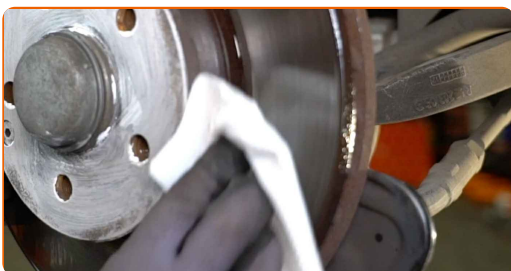
24

Behandel het oppervlak waar de remschijf contact maakt met de velg. Maak gebruik van keramisch vet.



25

Reinig het oppervlak van de remschijf. Gebruik een remmenreiniger.



AUTODOC raadt aan:

- Wacht enkele minuten na het aanbrengen van de spray.

26

Installeer het wiel.



AUTODOC raadt aan:

- Waarschuwing! Houd het wiel vast tijdens het inschroeven van de bevestigingsbouten om letsel te voorkomen. MERCEDES-BENZ SLK (R171)

27

Draai de wielbouten vast. Gebruik de krachtdopsleutel #17.



28

Verlaag de wagen en werk in kruisvolgorde bij het aanspannen van de wielbouten. Gebruik de krachtdopsleutel #17. Gebruik een momentsleutel. Draai deze vast tot een koppel van 130 Nm.



29

Verwijder de krik en de wielblokken.



GOED GEDAAN! 

BEKIJK MEER TUTORIALS

AUTODOC – TOPKWALITEIT EN BETAALBARE AUTO-ONDERDELEN ONLINE

AUTODOC'S MOBIELE APP: GRIJP GEWELDIGE AANBIEDINGEN, TERWIJL U COMFORTABEL WINKELT



+ AUTODOC

GET IT ON  **Google Play**

 **Download on the App Store**

Download

EEN GEWELDIG AANBOD AAN RESERVEONDERDELEN VOOR UW AUTO

DRAAGARM: EEN OMVANGRIJK AANBOD

DISCLAIMER:

Het document bevat enkel algemene aanbevelingen die handig kunnen zijn wanneer u reparatie- of vervangingswerken uitvoert. AUTODOC is niet verantwoordelijk voor enig verlies, letsel, schade aan eigendom, verkregen tijdens het reparatie- of vervangingsproces door een onjuist gebruik of misvatting van de voorziene informatie.

AUTODOC is niet verantwoordelijk voor enige mogelijk fouten en onzekerheden in deze gids. De voorziene informatie is enkel voor informatieve doeleinden en kan het advies van specialisten niet vervangen.

AUTODOC is niet verantwoordelijk voor onjuist of gevaarlijk gebruik van uitrusting, gereedschap en auto-onderdelen. AUTODOC raadt ten sterkste aan voorzichtig te zijn en de veiligheidsregels na te leven tijdens het uitvoeren van reparatie- of vervangingswerken. Onthoud: gebruik van auto-onderdelen van lage kwaliteit garandeert niet het geschikte niveau aan veiligheid.

© Copyright 2022 – De volledige inhoud van deze website, in het bijzonder teksten, foto's en afbeeldingen, is door de auteurswet beschermd. Alle rechten, inclusief de rechten op verveelvoudiging, openbaarmaking aan derden, verwerking en vertaling, zijn voorbehouden aan AUTODOC GmbH.