



Hoe lambdasonde  
vervangen bij een **Opel**  
**Meriva X03** – Leidraad  
voor bij het vervangen

## TUTORIAL



### **Belangrijk!**

Deze vervangingsprocedure kan worden toegepast voor de volgende voertuigen: OPEL Astra G CC (T98) 1.6 16V (F08, F48), OPEL Astra G Caravan (T98) 1.6 16V (F35), OPEL Astra G CC (T98) 1.4 16V (F08, F48), OPEL Astra G Caravan (T98) 1.4 16V (F35), OPEL Astra G Sedan (T98) 1.4 16V (F69), OPEL Zafira A (T98) 1.6 16V (F75), OPEL Corsa C Hatchback (X01) 1.4 (F08, F68), OPEL Astra G CC (T98) 1.6 (F08, F48), OPEL Astra G Sedan (T98) 1.6 (F69), OPEL Astra G Caravan (T98) 1.6 (F35), OPEL ASTRA G Cabriolet (F67) 1.6 16V (F67), OPEL ASTRA G Bestelwagen (F70) 1.6 (F70), OPEL Zafira A (T98) 1.6 CNG (F75), OPEL COMBO Bestelwagen/Bus 1.6, OPEL Astra G Caravan (T98) 1.6 CNG (F35), (+ 14)

De stappen kunnen lichtjes variëren, afhankelijk van het ontwerp van de wagen.

VERVANGING: LAMBDA-SONDE – OPEL MERIVA X03.  
GEREEDSCHAP DAT U DAARBIJ NODIG HEBT:



- Staalborstel
- WD-40 spray
- Contactspray
- Keramisch vet voor hoge temperaturen
- Momentsleutel
- Stabdžiu žarnelių raktas Nr. 22
- Dopsleutel Nr.22
- Ratelsleutel
- Draadtap
- Spatbordsbeschermer

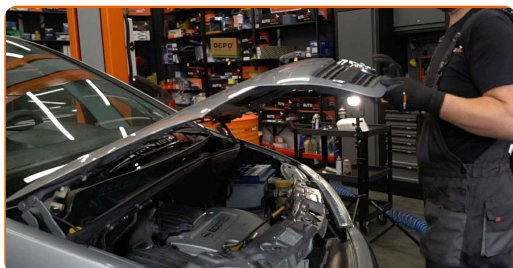
**KOOP GEREEDSCHAP**

Vervanging: lambdasonde – Opel Meriva X03. AUTODOC beveelt aan:

- Wis de foutcode uit de elektronische regeleenheid nadat u de lambdasonde vervangen hebt en laat de ECU zichzelf aanpassen aan de nieuwe sensor.
- Voordat u aan de slag gaat, moet u de motor aanzetten en op temperatuur laten komen.
- NB: alle werkzaamheden aan de auto Opel Meriva X03 dienen uitgevoerd te worden bij een uitgeschakelde motor.

**VOER DE VERVANGING IN DE VOLGENDE VOLGORDE UIT:**

**1** Open de motorkap.



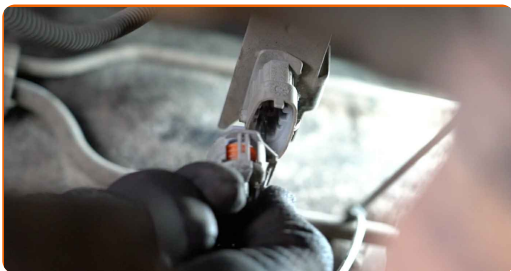
**2** Gebruik een beschermhoes om beschadiging van lak en kunststof onderdelen van de auto te voorkomen.

**3** Vijzel de auto op met behulp van een krik of zet de auto boven een reparatiekuil.



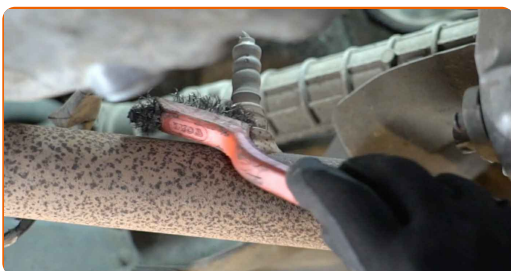
4

Trek de stekker van de lambdasonde eruit.



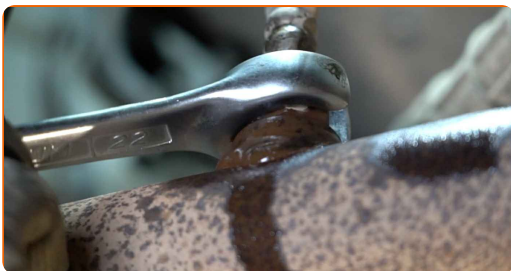
5

Reinig het bevestigingsmiddel van de lambdasonde. Gebruik een staalborstel. Gebruik de WD-40 spray.



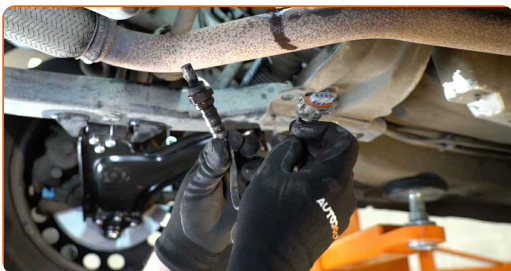
6

Schroef het bevestigingsmiddel van de lambdasonde los. Maak gebruik van een flare-moersleutel nr. 22.



7

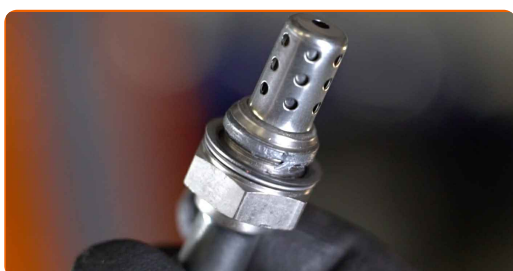
Verwijder de lambdasonde.



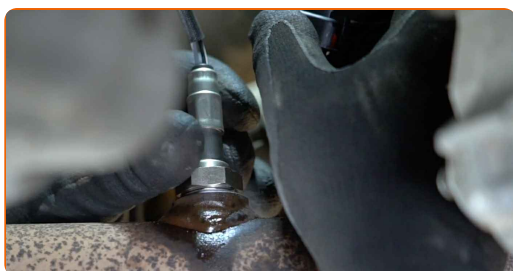
**8** Snij de schroefdraad voor de nieuwe lambdasonde uit. Maak gebruik van een draadtap. Gebruik een ratelsleutel.



**9** Behandel de lambdasonde met een daarvoor bedoeld middel. Maak gebruik van keramisch vet voor hoge temperaturen.



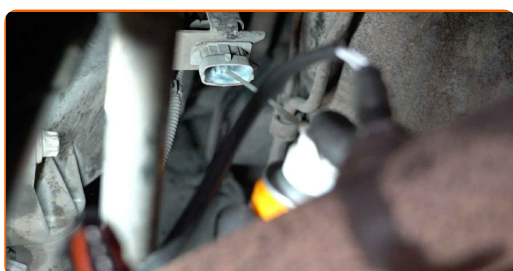
**10** Monteer de nieuwe lambdasonde.



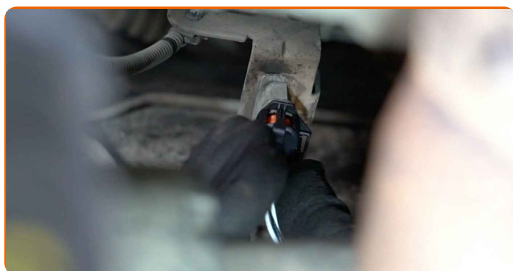
**11** Draai het bevestigingsmiddel van de lambdasonde aan. Gebruik een dopsleutel Nr.22. Gebruik een momentsleutel. Draai deze vast tot een koppel van 31 Nm.



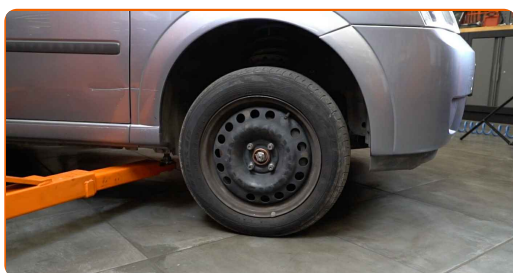
**12** Behandel de stekker van de lambdasonde met een daarvoor bedoeld middel. Gebruik diëlektrisch smeermiddel.



**13** Steek de stekker van de lambdasonde in.



**14** Laat de wagen zaken.



**15** Verwijder de beschermhoes van het spatbord.

**16** Sluit de motorkap.

**17** Zet het contact aan. Dit is noodzakelijk om te garanderen dat de component correct werkt.



**18** Zet het contact uit.

**GOED GEDAAN!** 

**BEKIJK MEER TUTORIALS**

# AUTODOC – TOPKWALITEIT EN BETAALBARE AUTO- ONDERDELEN ONLINE

AUTODOC'S MOBIELE APP: GRIJP GEWELDIGE AANBIEDINGEN,  
TERWIJL U COMFORTABEL WINKELT



**+ AUTODOC**

GET IT ON  
 Google Play

Download on the  
 App Store

Download

**EEN GEWELDIG AANBOD AAN RESERVEONDERDELEN  
VOOR UW AUTO**

**KOOP RESERVEONDERDELEN VOOR OPEL**

**LAMBDA-SONDE: EEN OMVANGRIJK AANBOD**



**SELECTEER AUTO-ONDERDELEN VOOR OPEL MERIVA X03**

**LAMBDA-SONDE VOOR OPEL: NU KOPEN**

**LAMBDA-SONDE VOOR OPEL MERIVA X03: DE BESTE  
AANBIEDINGEN EN DEALS**

### **DISCLAIMER:**

Het document bevat enkel algemene aanbevelingen die handig kunnen zijn wanneer u reparatie- of vervangingswerken uitvoert. AUTODOC is niet verantwoordelijk voor enig verlies, letsel, schade aan eigendom, verkregen tijdens het reparatie- of vervangingsproces door een onjuist gebruik of misvatting van de voorziene informatie.

AUTODOC is niet verantwoordelijk voor enige mogelijk fouten en onzekerheden in deze gids. De voorziene informatie is enkel voor informatieve doeleinden en kan het advies van specialisten niet vervangen.

AUTODOC is niet verantwoordelijk voor onjuist of gevaarlijk gebruik van uitrusting, gereedschap en auto-onderdelen. AUTODOC raadt ten sterkste aan voorzichtig te zijn en de veiligheidsregels na te leven tijdens het uitvoeren van reparatie- of vervangingswerken. Onthoud: gebruik van auto-onderdelen van lage kwaliteit garandeert niet het geschikte niveau aan wegveiligheid.

© Copyright 2022 – De volledige inhoud van deze website, in het bijzonder teksten, foto's en afbeeldingen, is door de auteurswet beschermd. Alle rechten, inclusief de rechten op verveelvoudiging, openbaarmaking aan derden, verwerking en vertaling, zijn voorbehouden aan AUTODOC GmbH.