



Hoe remblokken vooraan
vervangen bij een **Nissan
Micra K12** – Leidraad voor
bij het vervangen

TUTORIAL



Belangrijk!

Deze vervangingsprocedure kan worden toegepast voor de volgende voertuigen: NISSAN Note (E11, NE11) 1.5 dCi, NISSAN MICRA III (K12) 1.2 16V, NISSAN MICRA III (K12) 1.4 16V, NISSAN MICRA III (K12) 1.5 dCi, NISSAN MICRA III (K12) 1.0 16V, NISSAN Micra C+C III (K12) 1.4 16V, NISSAN Micra C+C III (K12) 1.6 160 SR, NISSAN MICRA III (K12) 1.6 SR 160, NISSAN Note (E11, NE11) 1.4, NISSAN Note (E11, NE11) 1.6, NISSAN MICRA III (K12) 1.2 LPG, NISSAN Note (E11, NE11) 1.4 LPG

De stappen kunnen lichtjes variëren, afhankelijk van het ontwerp van de wagen.

**VERVANGING: REMBLOKKEN – NISSAN MICRA K12.
OVERZICHT MET GEREEDSCHAP DAT U NODIG HEBT:**



- Staalborstel
- Schoonmaakborstel van nylon
- WD-40 spray
- Remmenreiniger
- Anti-squeal pasta
- Keramisch vet
- Momentsleutel
- Combinatiesleutel Nr.13
- Combinatiesleutel Nr.15
- Dopsleutel Nr.13
- Dopsleutel Nr.17
- Torx bit T40
- Krachtdop voor velgen Nr.17
- Ratelsleutel
- Wringijzer
- Remklauw terugsteller
- Kruisschroevendraaier
- Koevoet
- Slagschroevendraaier
- Hamer
- Wielblok

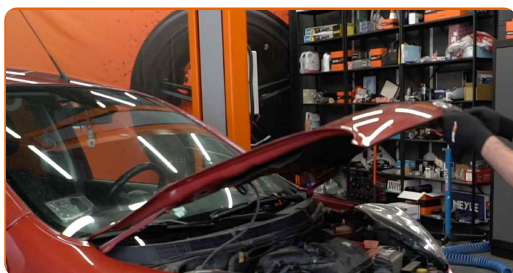
KOOP GEREEDSCHAP

Vervanging: remblokken – Nissan Micra K12. Deskundigen bevelen aan:

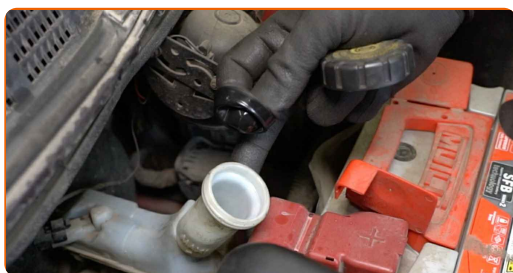
- Voer de vervanging van remblokken volledig uit voor elke as. Hierdoor verkrijgt u effectieve remkracht.
- De vervangprocedure is identiek voor alle remblokken op dezelfde as.
- Alle werkzaamheden moeten worden verricht met stilstaande motor.

VOER DE VERVANGING IN DE VOLGENDE VOLGORDE UIT:

1 Klap de motorkap open.



2 Schroef het deksel van het remvloeistofreservoir los.



3 Zet de wielen vast met behulp van wielblokken.

4

Draai de wielbouten los. Gebruik de krachtdopsleutel #17. Gebruik een wringijzer.



5

Hef de auto op.

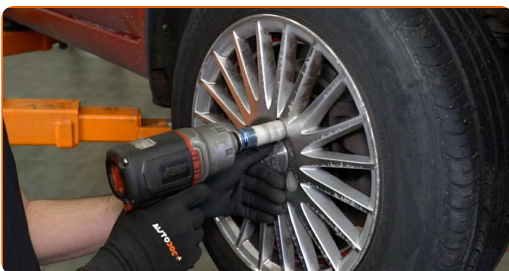


AUTODOC raadt aan:

- Indien u een krik gebruikt, zorg ervoor dat deze op een plat oppervlak rust zonder oneffenheden.
- Zorg voor extra beveiliging met kriksteunen.

6

Draai de wielbouten los.



AUTODOC raadt aan:

- Waarschuwing! Houd het wiel vast tijdens het losschroeven van de bevestigingsbouten om letsel te voorkomen. Nissan Micra K12

7

Neem het wiel eraf.



8

Spreid de remblokken. Gebruik een koevoet.



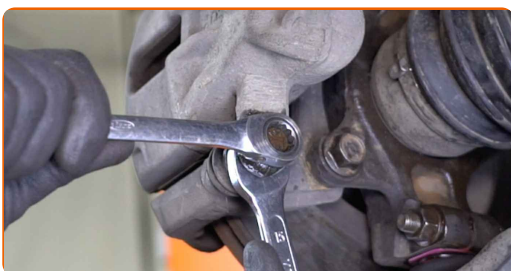
9

Reinig de remklauwbevestigingen. Gebruik een staalborstel. Gebruik de WD-40 spray.



10

Schroef de bevestigingen van de remklauw los. Gebruik een combinatie steeksleutel Nr.13. Gebruik een combinatie steeksleutel Nr.15.



11 Verwijder de bevestigingsbouten.

12 Verwijder de remklauw.



AUTODOC raadt aan:

- Bind de remklauw vast aan de ophanging of aan de carrosserie met een kabel, zonder deze los te koppelen van de remslang, om drukontlading van het remsysteem te voorkomen.
- Zorg er voor dat de remklauw niet aan de remslang hangt.
- Druk het rempedaal niet in na het verwijderen van de remklauw. Als resultaat kan de zuiger uit de remcilinder vallen, en kan er remvloeistof lekken of de druk in het systeem ontladen worden.

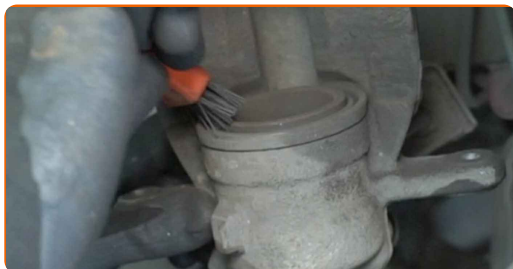
13 Verwijder de remblokken.



AUTODOC raadt aan:

- Meet de dikte van de remschijven. Van zodra de slijtagelimiet bereikt is, moet het onderdeel vervangen worden.

14 Behandel de remklauwzuiger. Maak gebruik van een schoonmaakborstel van nylon. Gebruik een remmenreiniger.



15 Druk de zuiger van de remklauw in. Gebruik een remklauw terugdraaiset.



16 Ontdoe de remklauwhouder van vuil en stof. Gebruik een staalborstel. Gebruik een remmenreiniger.

Vervanging: remblokken – Nissan Micra K12. Tip:

- Controleer de remklauwhouder, de geleidepennen en de stofkappen van de remklauw. Reinig deze. Vervang ze indien nodig.

17 Behandel de remblokken op de plekken waar hun oppervlak de remklauwhouder raakt met een daarvoor bedoeld middel. Gebruik een anti-squeal pasta.

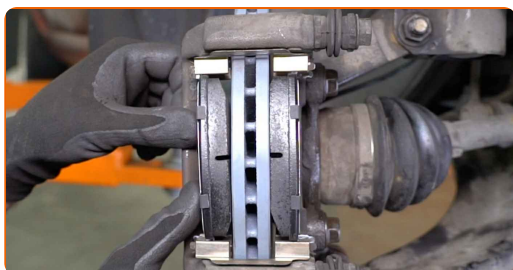


Vervanging: remblokken – Nissan Micra K12. Tips van de experts van AUTODOC:

- Zorg ervoor dat het schijfoppervlak proper is vooraleer de blokken te installeren.

18

Monteer de nieuwe remblokken.



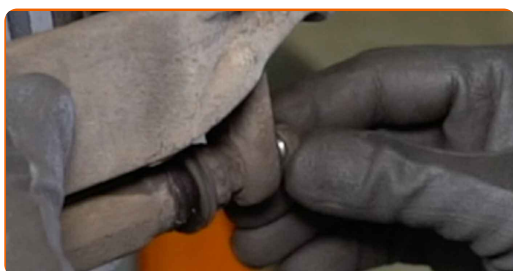
19

Monteer de remklauw en bevestig deze.



20

Breng de bevestigingsbouten aan.



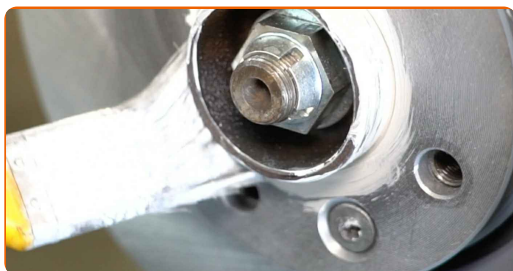
21

Span de remklauwbevestigingen aan. Gebruik een combinatie steeksleutel Nr.15. Gebruik een dopsleutel Nr.13. Gebruik een momentsleutel. Draai deze vast tot een koppel van 35 Nm.



22

Behandel het oppervlak waar de remschijf contact maakt met de velg. Maak gebruik van keramisch vet.



23

Reinig het oppervlak van de remschijf. Gebruik een remmenreiniger.

24

Monteer het wiel.



AUTODOC raadt aan:

- Belangrijk! Houd het wiel vast tijdens het inschroeven van de bevestigingsbouten.
Nissan Micra K12

25

Draai de wielbouten vast. Gebruik de krachtdopsleutel #17. Gebruik een ratelsleutel.



- 26** Verlaag de wagen en werk in kruisvolgorde bij het aanspannen van de wielbouten. Gebruik de krachtdopsleutel #17. Gebruik een momentsleutel. Draai deze vast tot een koppel van 110 Nm.



- 27** Verwijder de krik en de wielblokken.



Vervanging: remblokken – Nissan Micra K12. De experts van AUTODOC bevelen aan:

- Druk zonder de motor aan te zetten het rempedaal een aantal keer in totdat het stevig aanvoelt.
- Controleer het remvloeistofpeil in het expansiereservoir en vul deze desgewenst bij.

- 28** Schroef de dop van het expansievat voor de remvloeistof vast.



29

Klap de motorkap dicht.



AUTODOC raadt aan:

- Vertraag langzaam voor de eerste 150-200 km na de vervanging van de remblokken. Vermijd onnodig en scherp remmen om te stoppen.

GOED GEDAAN! [BEKIJK MEER TUTORIALS](#)

AUTODOC – TOPKWALITEIT EN BETAALBARE AUTO- ONDERDELEN ONLINE

AUTODOC'S MOBIELE APP: GRIJP GEWELDIGE AANBIEDINGEN,
TERWIJL U COMFORTABEL WINKELT



+ AUTODOC

GET IT ON
 Google Play

Download on the
 App Store

Download

**EEN GEWELDIG AANBOD AAN RESERVEONDERDELEN
VOOR UW AUTO**

KOOP RESERVEONDERDELEN VOOR NISSAN

REMBLOKKEN: EEN OMVANGRIJK AANBOD

SELECTEER AUTO-ONDERDELEN VOOR NISSAN MICRA K12

REMBLOKKEN VOOR NISSAN: NU KOPEN

**REMBLOKKEN VOOR NISSAN MICRA K12: DE BESTE
AANBIEDINGEN EN DEALS**

DISCLAIMER:

Het document bevat enkel algemene aanbevelingen die handig kunnen zijn wanneer u reparatie- of vervangingswerken uitvoert. AUTODOC is niet verantwoordelijk voor enig verlies, letsel, schade aan eigendom, verkregen tijdens het reparatie- of vervangingsproces door een onjuist gebruik of misvatting van de voorziene informatie.

AUTODOC is niet verantwoordelijk voor enige mogelijk fouten en onzekerheden in deze gids. De voorziene informatie is enkel voor informatieve doeleinden en kan het advies van specialisten niet vervangen.

AUTODOC is niet verantwoordelijk voor onjuist of gevaarlijk gebruik van uitrusting, gereedschap en auto-onderdelen. AUTODOC raadt ten sterkste aan voorzichtig te zijn en de veiligheidsregels na te leven tijdens het uitvoeren van reparatie- of vervangingswerken. Onthoud: gebruik van auto-onderdelen van lage kwaliteit garandeert niet het geschikte niveau aan wegveiligheid.

© Copyright 2023 – De volledige inhoud van deze website, in het bijzonder teksten, foto's en afbeeldingen, is door de auteurswet beschermd. Alle rechten, inclusief de rechten op verveelvoudiging, openbaarmaking aan derden, verwerking en vertaling, zijn voorbehouden aan AUTODOC SE.