



Hoe multiriem vervangen  
bij een **NISSAN Bluebird  
Sylphy II Sedan (G11)** –  
Leidraad voor bij het  
vervangen

## EENDERE VIDEO-TUTORIAL



Deze video toont de vervangingsprocedure van een eender auto-onderdeel in een andere auto.

### **Belangrijk!**

Deze vervangingsprocedure kan worden toegepast voor de volgende voertuigen:  
NISSAN Bluebird Sylphy II Sedan (G11) 1.6 (G15)

De stappen kunnen lichtjes variëren, afhankelijk van het ontwerp van de wagen.

Deze tutorial werd gemaakt op basis van de vervangingsprocedure voor een eender auto-onderdeel op: RENAULT Clio III Hatchback (BR0/1, CR0/1) 1.5 dCi

VERVANGING: MULTIRIEM – NISSAN BLUEBIRD SYLPHY II SEDAN (G11). BENODIGD GEREEDSCHAP:



- Momentsleutel
- Combinatiesleutel Nr.10
- Combinatiesleutel Nr.16
- Dopsleutel Nr.13
- Krachtdop voor velgen Nr.17
- Ratelsleutel
- Trim-cliptang
- Spatbordbeschermer
- Wielblok

**Koop gereedschap**

Vervanging: multiriem – NISSAN Bluebird Sylphy II Sedan (G11). AUTODOC beveelt aan:

- Alle werkzaamheden moeten worden verricht met stilstaande motor.

## VERVANGING: MULTIRIEM – NISSAN BLUEBIRD SYLPHY II SEDAN (G11). HANTEER DE VOLGENDE PROCEDURE:

**1** Open de motorkap.

**2** Gebruik een beschermhoes om beschadiging van lak en kunststof onderdelen van de auto te voorkomen.

**3** Zet de wielen vast met behulp van wielblokken.



**4** Maak de wielbouten los. Gebruik de krachtdopsleutel #17.



**5** Verhoog de voorzijde van de wagen en plaats veilig op steunen.

6

Draai de wielbouten los.

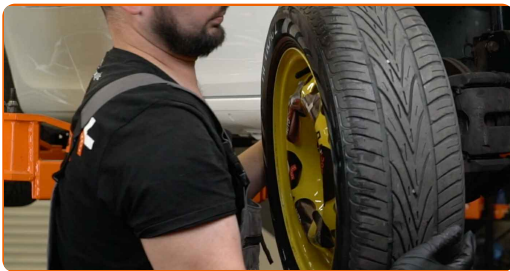


**AUTODOC raadt aan:**

- Belangrijk! Houd het wiel vast tijdens het losschroeven van de bevestigingsbouten. NISSAN Bluebird Sylphy II Sedan (G11)

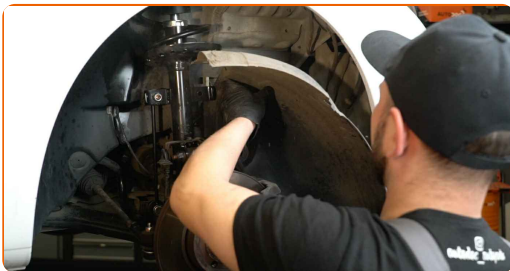
7

Neem het wiel eraf.



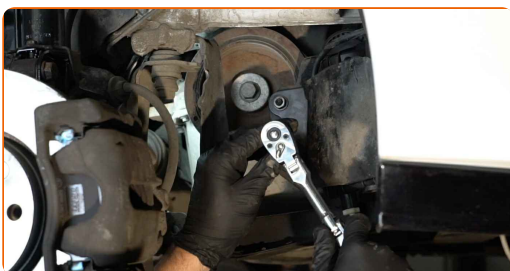
8

Verwijder de wielkastafdekking. Gebruik een trim-cliptang.

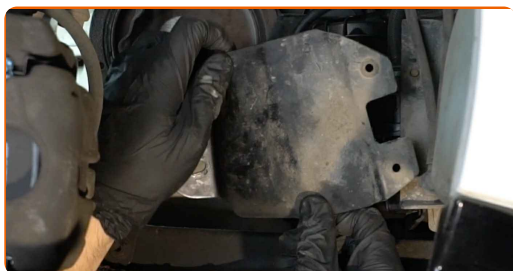


9

Schroef de bevestigingsbouten van de houder voor de brandstoffilter los. Gebruik een dopsleutel Nr.13. Gebruik een ratelsleutel.



**10** Verwijder de bevestigingsbeugel van de brandstoffilter.



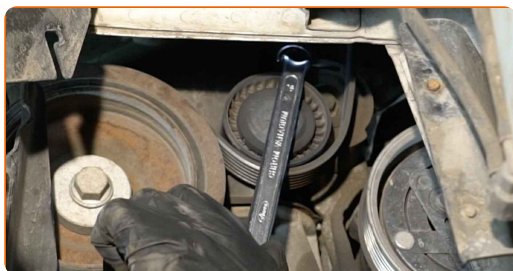
**11** Schroef de bevestigingsbouten van de houder voor de brandstoffilter los. Gebruik een combinatie steeksleutel Nr.10



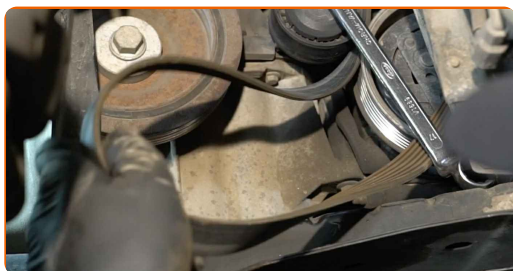
**12** Verwijder de bevestigingsbeugel van de brandstoffilter.



**13** Trek de multiriemspanner opzij. Gebruik een combinatie steeksleutel Nr.16



**14** Haal de multiriem weg.



**15** Plaats de riemspanner weer in zijn oorspronkelijke positie.

Vervanging: multiriem – NISSAN Bluebird Sylphy II Sedan (G11). Tip:

- Controleer de staat van de riemspanner en de vrijlooppoelie en vervang deze indien nodig.

**16** Plaats de multiriem.



AUTODOC raadt aan:

- Zorg ervoor dat de multiriem nauwsluitend op alle spanners en rollen past.

**17** Trek de multiriemspanner opzij. Gebruik een combinatie steeksleutel Nr.16



**18** Breng de multiriem aan op de riemspanner.



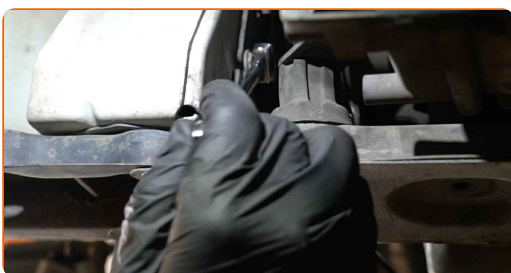
**19** Plaats de riemspanner weer in zijn oorspronkelijke positie.



**20** Installeer de bevestigingsbeugel van de brandstoffilter.



**21** Schroef de bevestigingsbouten vast van de houder voor de brandstoffilter. Gebruik een combinatie steeksleutel Nr.10



**22** Installeer de bevestigingsbeugel van de brandstoffilter.





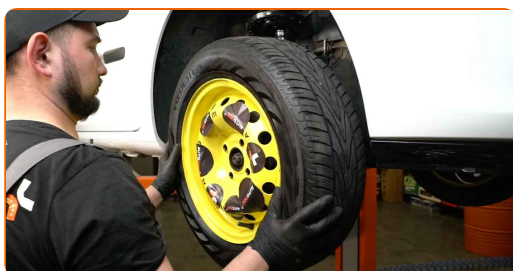
- 23** Schroef de bevestigingsbouten vast van de houder voor de brandstoffilter. Gebruik een dopsleutel Nr.13. Gebruik een ratelsleutel.



- 24** Plaats de wielkastafdekking op de bevestigingsplaats.



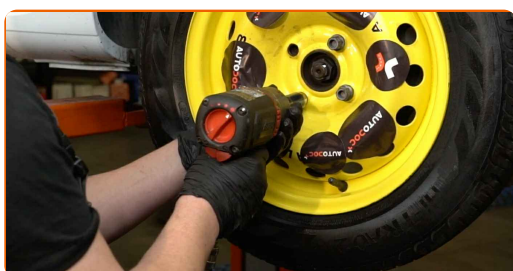
- 25** Installeer het wiel.



Vervanging: multiriem – NISSAN Bluebird Sylphy II Sedan (G11). Tip van AUTODOC:

- Houd het wiel omhoog tijdens het vastschroeven van de bevestigingsbouten om verwondingen te vermijden.

- 26** Draai de wielbouten vast. Gebruik de krachtdopsleutel #17.



- 27 Verlaag de wagen en werk in kruisvolgorde bij het aanspannen van de wielbouten. Gebruik de krachtdopsleutel #17. Gebruik een momentsleutel. Draai deze vast tot een koppel van 105 Nm.



- 28 Verwijder de krik en de wielblokken.



- 29 Laat de motor enkele minuten draaien. Dit is noodzakelijk om te garanderen dat de component correct werkt.

- 30 Den Motor abstellen.

- 31 Verwijder de beschermhoes van het spatbord.

- 32 Sluit de motorkap.

**GOED GEDAAN!** 

**BEKIJK MEER TUTORIALS**

## AUTODOC – TOPKWALITEIT EN BETAALBARE AUTO-ONDERDELEN ONLINE

**AUTODOC'S MOBIELE APP: GRIJP GEWELDIGE AANBIEDINGEN, TERWIJL U COMFORTABEL WINKELT**



**+ AUTODOC**

GET IT ON  **Google Play**

 **Download on the App Store**

**Download**

**EEN GEWELDIG AANBOD AAN RESERVEONDERDELEN VOOR UW AUTO**

**MULTIRIEM: EEN OMVANGRIJK AANBOD**

### **DISCLAIMER:**

Het document bevat enkel algemene aanbevelingen die handig kunnen zijn wanneer u reparatie- of vervangingswerken uitvoert. AUTODOC is niet verantwoordelijk voor enig verlies, letsel, schade aan eigendom, verkregen tijdens het reparatie- of vervangingsproces door een onjuist gebruik of misvatting van de voorziene informatie.

AUTODOC is niet verantwoordelijk voor enige mogelijk fouten en onzekerheden in deze gids. De voorziene informatie is enkel voor informatieve doeleinden en kan het advies van specialisten niet vervangen.

AUTODOC is niet verantwoordelijk voor onjuist of gevaarlijk gebruik van uitrusting, gereedschap en auto-onderdelen. AUTODOC raadt ten sterkste aan voorzichtig te zijn en de veiligheidsregels na te leven tijdens het uitvoeren van reparatie- of vervangingswerken. Onthoud: gebruik van auto-onderdelen van lage kwaliteit garandeert niet het geschikte niveau aan veiligheid.

© Copyright 2022 – De volledige inhoud van deze website, in het bijzonder teksten, foto's en afbeeldingen, is door de auteurswet beschermd. Alle rechten, inclusief de rechten op verveelvoudiging, openbaarmaking aan derden, verwerking en vertaling, zijn voorbehouden aan AUTODOC GmbH.