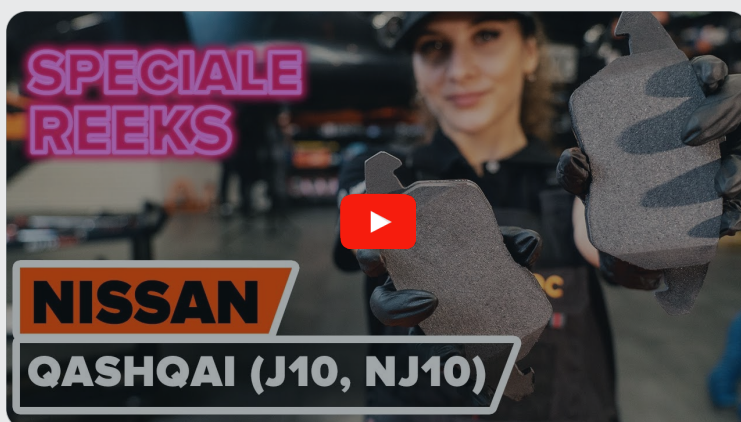




Hoe remblokken vooraan  
vervangen bij een  
**NISSAN MAXIMA** –  
Leidraad voor bij het  
vervangen

## EENDERE VIDEO-TUTORIAL



Deze video toont de vervangingsprocedure van een eender auto-onderdeel in een andere auto.

### **Belangrijk!**

Deze vervangingsprocedure kan worden toegepast voor de volgende voertuigen:  
NISSAN MAXIMA 3.5

De stappen kunnen lichtjes variëren, afhankelijk van het ontwerp van de wagen.

Deze tutorial werd gemaakt op basis van de vervangingsprocedure voor een eender auto-onderdeel op: NISSAN Qashqai / Qashqai +2 I (J10, NJ10) 1.6

**VERVANGING: REMBLOKKEN – NISSAN MAXIMA.  
WERKTUIG DAT U DAARBIJ NODIG HEBT:**



- Staalborstel
- Schoonmaakborstel van nylon
- WD-40 spray
- Universele reinigingsspray
- Remmenreiniger
- Anti-squeal pasta
- Kopervet
- Momentsleutel
- Combinatiesleutel Nr.17
- Dopsleutel Nr.14
- Krachtdop voor velgen Nr.21
- Ratelsleutel
- Remklauw terugsteller
- Koevoet
- Wielblok

**Koop gereedschap**

Vervanging: remblokken – NISSAN MAXIMA. Tips van de experts van AUTODOC:

- Voer de vervanging van remblokken volledig uit voor elke as. Hierdoor verkrijgt u effectieve remkracht.
- De vervangprocedure is identiek voor alle remblokken op dezelfde as.
- Alle werkzaamheden moeten worden verricht met stilstaande motor.

**VERVANGING: REMBLOKKEN – NISSAN MAXIMA. ONDERNEEM DE VOLGENDE STAPPEN:**

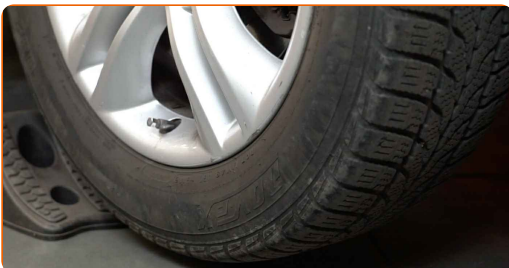
**1** Open de motorkap. Schroef het deksel van het remvloeistofreservoir los.

**2** Zet de wielen vast met behulp van wielblokken.

**3** Maak de wielbouten los. Gebruik de krachtdopsleutel #21.

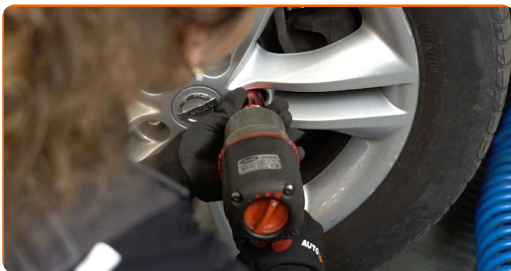


**4** Verhoog de voorzijde van de wagen en plaats veilig op steunen.



5

Draai de wielbouten los.



**AUTODOC raadt aan:**

- **Belangrijk!** Houd het wiel vast tijdens het losschroeven van de bevestigingsbouten. NISSAN MAXIMA

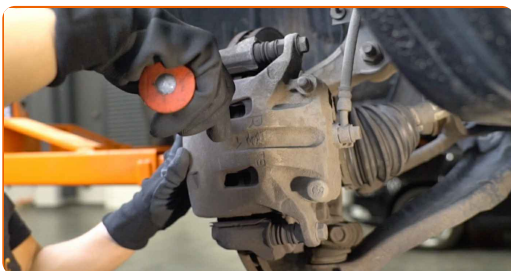
6

Neem het wiel eraf.



7

Spread de remblokken. Gebruik een koevoet.



8

Reinig de remklauwbevestigingen. Gebruik een staalborstel. Gebruik de WD-40 spray.



- 9** Schroef de bevestiging van de remklauw los. Gebruik een combinatie steeksleutel Nr.17 Gebruik een dopsleutel Nr.14. Gebruik een ratelsleutel.



- 10** Verwijder de remklauw.



**Vervanging: remblokken – NISSAN MAXIMA. Deskundigen bevelen aan:**

- Bind de remklauw vast aan de ophanging of aan de carrosserie met een kabel, zonder deze los te koppelen van de remslang, om drukontlading van het remsysteem te voorkomen.
- Zorg er voor dat de remklauw niet aan de remslang hangt.
- Druk het rempedaal niet in na het verwijderen van de remklauw. Als resultaat kan de zuiger uit de remcilinder vallen, en kan er remvloeistof lekken of de druk in het systeem ontladen worden.
- Controleer de remklauwhouder, de geleidepennen en de stofkappen van de remklauw. Reinig deze. Vervang ze indien nodig.

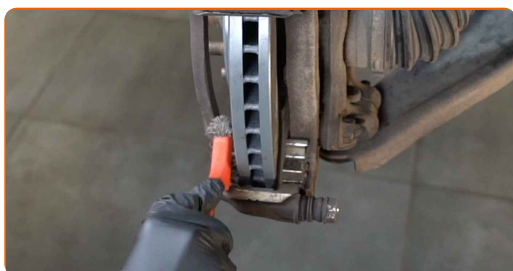
**11** Verwijder de remblokken. Gebruik een koevoet.



**AUTODOC raadt aan:**

- Meet de dikte van de remschijven. Van zodra de slijtagelimiet bereikt is, moet het onderdeel vervangen worden.

**12** Reinig de remklauwbeugel van vuil en stof. Gebruik een staalborstel. Gebruik allesreiniger.



**13** Behandel de remblokken op de plekken waar hun oppervlak de remklauwhouder raakt met een daarvoor bedoeld middel. Gebruik een anti-squeal pasta.

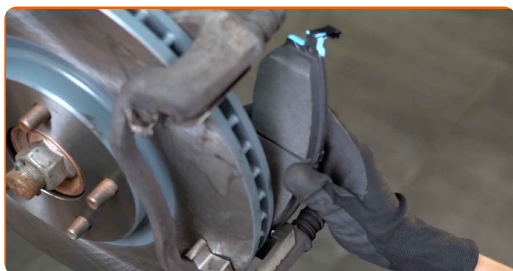


**Vervanging: remblokken – NISSAN MAXIMA. Tip:**

- Zorg ervoor dat het schijfoppervlak proper is vooraleer de blokken te installeren.

14

Installeer nieuwe remblokken.

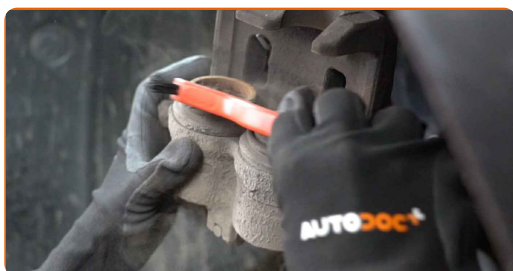


Vervanging: remblokken – NISSAN MAXIMA. AUTODOC beveelt aan:

- Zorg ervoor dat de blokken geïnstalleerd zijn met de voeringen in de richting van de schijf.

15

Behandel de remklauwzuiger. Maak gebruik van een schoonmaakborstel van nylon. Gebruik een remmenreiniger.

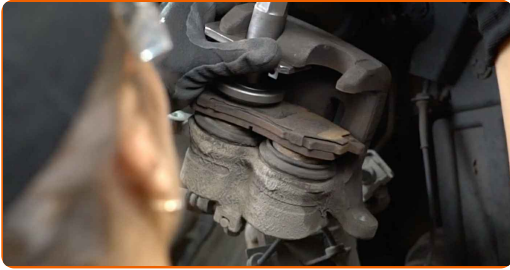


AUTODOC raadt aan:

- Vervanging: remblokken – NISSAN MAXIMA. Wacht een paar minuten af na het aanbrengen van de spray.



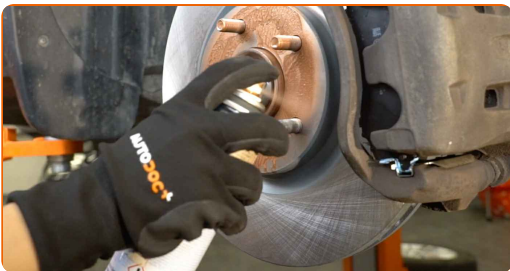
**16** Druk de zuiger van de remklauw in. Gebruik een remklauw terugdraaiset.



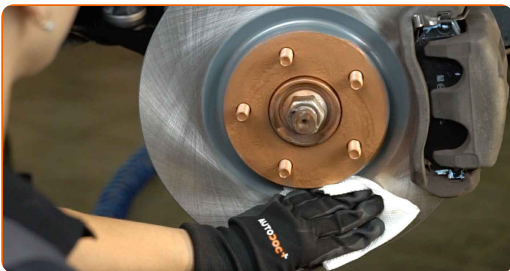
**17** Installeer de remklauw en zet deze vast. Gebruik een combinatie steeksleutel Nr.17 Gebruik een dopsleutel Nr.14. Gebruik een momentsleutel. Draai deze vast tot een koppel van 34 Nm.



**18** Behandel het oppervlak waar de remschijf contact maakt met de velg. Gebruik een kopersmeermiddel.



**19** Reinig het oppervlak van de remschijf. Gebruik een remmenreiniger.



Vervanging: remblokken – NISSAN MAXIMA. De experts van AUTODOC bevelen aan:

- Wacht enkele minuten na het aanbrengen van de spray.

20

Installeer het wiel.



**AUTODOC raadt aan:**

- Belangrijk! Houd het wiel vast tijdens het inschroeven van de bevestigingsbouten.  
NISSAN MAXIMA

21

Draai de wielbouten vast. Gebruik de krachtdopsleutel #21.



22

Verlaag de wagen en werk in kruisvolgorde bij het aanspannen van de wielbouten. Gebruik de krachtdopsleutel #21. Gebruik een momentsleutel. Draai deze vast tot een koppel van 112 Nm.



23

Verwijder de krik en de wielblokken.



**AUTODOC raadt aan:**

- **Belangrijk!** Vervanging: remblokken – NISSAN MAXIMA. Ga het remvloeistofpeil in het reservoir na en vul het eventueel bij.

**24**

Schroef de dop van het expansievat voor de remvloeistof vast.



**AUTODOC raadt aan:**

- Druk het rempedaal enkele malen in zonder de motor te starten, tot u een aanzienlijke weerstand voelt.

**25**

Sluit de motorkap.

**Vervanging: remblokken – NISSAN MAXIMA. Tips van de experts van AUTODOC:**

- Vertraag langzaam voor de eerste 150-200 km na de vervanging van de remblokken. Vermijd onnodig en scherp remmen om te stoppen.

**GOED GEDAAN!** 

**BEKIJK MEER TUTORIALS**

# AUTODOC – TOPKWALITEIT EN BETAALBARE AUTO-ONDERDELEN ONLINE

**AUTODOC'S MOBIELE APP: GRIJP GEWELDIGE AANBIEDINGEN, TERWIJL U COMFORTABEL WINKELT**



**EEN GEWELDIG AANBOD AAN RESERVEONDERDELEN VOOR UW AUTO**

**REMBLOKKEN: EEN OMVANGRIJK AANBOD**

## **DISCLAIMER:**

Het document bevat enkel algemene aanbevelingen die handig kunnen zijn wanneer u reparatie- of vervangingswerken uitvoert. AUTODOC is niet verantwoordelijk voor enig verlies, letsel, schade aan eigendom, verkregen tijdens het reparatie- of vervangingsproces door een onjuist gebruik of misvatting van de voorziene informatie.

AUTODOC is niet verantwoordelijk voor enige mogelijk fouten en onzekerheden in deze gids. De voorziene informatie is enkel voor informatieve doeleinden en kan het advies van specialisten niet vervangen.

AUTODOC is niet verantwoordelijk voor onjuist of gevaarlijk gebruik van uitrusting, gereedschap en auto-onderdelen. AUTODOC raadt ten sterkste aan voorzichtig te zijn en de veiligheidsregels na te leven tijdens het uitvoeren van reparatie- of vervangingswerken. Onthoud: gebruik van auto-onderdelen van lage kwaliteit garandeert niet het geschikte niveau aan veiligheid.

© Copyright 2023 – De volledige inhoud van deze website, in het bijzonder teksten, foto's en afbeeldingen, is door de auteurswet beschermd. Alle rechten, inclusief de rechten op verveelvoudiging, openbaarmaking aan derden, verwerking en vertaling, zijn voorbehouden aan AUTODOC SE.