



Hoe schokdempers  
achteraan vervangen bij  
een **OPEL COMBO**  
**Bestelwagen/Bus** –  
Leidraad voor bij het  
vervangen

## EENDERE VIDEO-TUTORIAL



Deze video toont de vervangingsprocedure van een eender auto-onderdeel in een andere auto.

### **Belangrijk!**

Deze vervangingsprocedure kan worden toegepast voor de volgende voertuigen: OPEL COMBO Bestelwagen/Bus 1.7 DI 16V, OPEL COMBO Bestelwagen/Bus 1.6, OPEL COMBO Bestelwagen/Bus 1.7 DTI 16V, OPEL COMBO Bestelwagen/Bus 1.4 16V, OPEL COMBO Bestelwagen/Bus 1.3 CDTI 16V, OPEL COMBO Bestelwagen/Bus 1.6 CNG 16V, OPEL COMBO Bestelwagen/Bus 1.7 CDTI 16V

De stappen kunnen lichtjes variëren, afhankelijk van het ontwerp van de wagen.

Deze tutorial werd gemaakt op basis van de vervangingsprocedure voor een eender auto-onderdeel op: OPEL Meriva A (X03) 1.6 16V (E75)

VERVANGING: SCHOKDEMPERS – OPEL COMBO  
BESTELWAGEN/BUS. GEREEDSCHAP DAT U DAARBIJ  
NODIG HEBT:



- Staalborstel
- WD-40 spray
- Remmenreiniger
- Kopervet
- Momentsleutel
- Dopsleutel Nr.E18
- Dopsleutel Nr.E20
- Krachtdop voor velgen Nr.17
- Ratelsleutel
- Wringijzer
- Hydraulische versnellingsbak krik
- Wielblok

**Koop gereedschap**

Vervanging: schokdempers – OPEL COMBO Bestelwagen/Bus. De experts van AUTODOC bevelen aan:

- Beide schokdempers van de achterste ophanging moeten gelijktijdig vervangen worden.
- De vervangprocedure is identiek voor de linkse en rechtse schokdempers van de achterste ophanging.
- Alle werkzaamheden moeten worden verricht met stilstaande motor.

## VERVANGING: SCHOKDEMPERS – OPEL COMBO BESTELWAGEN/BUS. AANBEVOLEN VOLGORDE VAN STAPPEN:

**1** Zet de wielen vast met behulp van wielblokken.

**2** Maak de wielbouten los. Gebruik de krachtdopsleutel #17.



**3** Verhoog de achterzijde van de wagen en plaats veilig op steunen.

**4** Draai de wielbouten los.



Vervanging: schokdempers – OPEL COMBO Bestelwagen/Bus. Deskundigen bevelen aan:

- U moet het wiel in de hoogste stand houden als u de bouten losdraait.

5

Neem het wiel eraf.



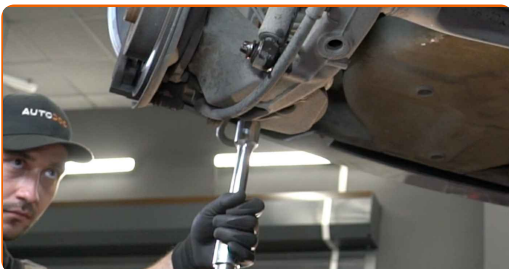
6

Reinig de schokdemperbevestigingen. Gebruik een staalborstel. Gebruik de WD-40 spray.

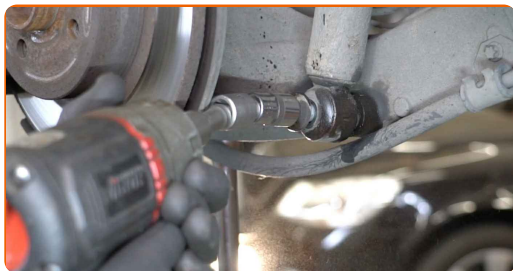


7

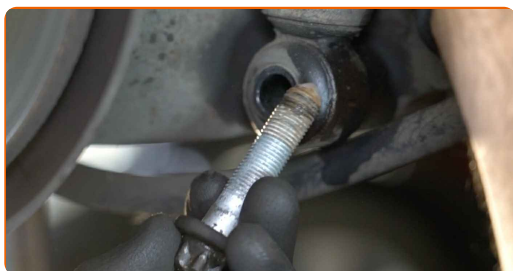
Zorg ervoor dat de stang van de achterophanging ergens op kan leunen. Gebruik een hydraulische versnellingsbak krik.



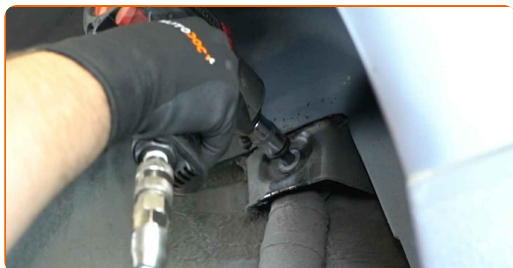
**8** Schroef de onderste bevestiging van de schokdemper los. Gebruik een dopsleutel Nr.E20. Gebruik een wringijzer.



**9** Verwijder de bevestigingsbout.



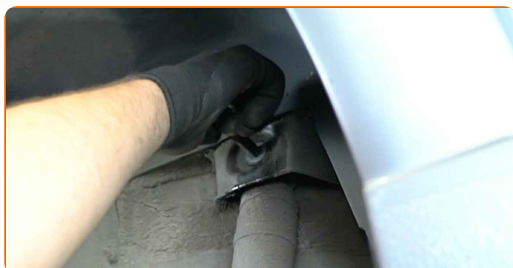
**10** Schroef de bovenste bevestiging van de schokdemper los. Gebruik een dopsleutel Nr.E18. Gebruik een wringijzer.



**AUTODOC raadt aan:**

- **Belangrijk!** Houd de schokdemper vast tijdens het losschroeven van de bevestigingsbouten. OPEL COMBO Bestelwagen/Bus

**11** Verwijder de bevestigingsbout.



**12** Verwijder de schokdemper.



**13** Reinig de montagelocaties van de schokdemper. Gebruik een staalborstel. Gebruik de WD-40 spray.



Vervanging: schokdempers – OPEL COMBO Bestelwagen/Bus. Tips van de experts van AUTODOC:

- Vooraleer een nieuwe schokdemper te installeren dient u deze 3-5 keer handmatig te pompen.

**14** Plaats de schokdemper in de wielkast en zet deze vast.



AUTODOC raadt aan:

- Belangrijk! Houd de schokdemper vast tijdens het inschroeven van de bevestigingsbouten. OPEL COMBO Bestelwagen/Bus



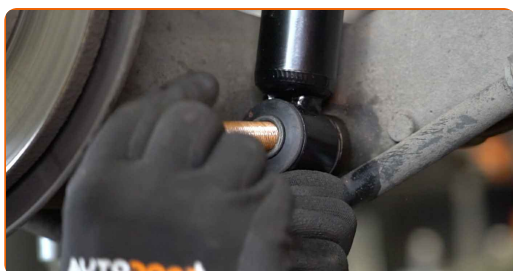
**15** Breng de bevestigingsbouten aan.



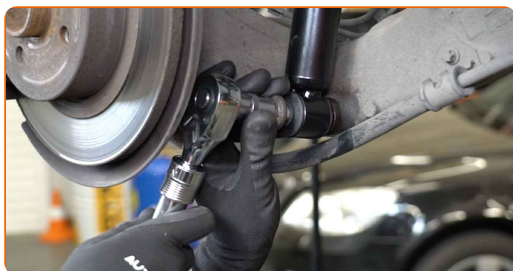
**16** Schroef de bovenste bevestiging van de schokdemper vast. Gebruik een dopsleutel Nr.E18. Gebruik een ratelsleutel.



**17** Breng de bevestigingsbouten aan.



**18** Draai de onderste beugel van de schokdemper aan. Gebruik een dopsleutel Nr.E20. Gebruik een ratelsleutel.



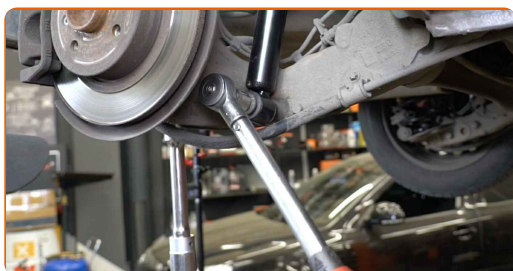
**19** Hef de hydraulische transmissie krik 10-15 cm omhoog.





20

Span de onderste bevestiging van de schokdemper aan. Gebruik een dopsleutel Nr.E20. Gebruik een momentsleutel. Draai deze vast tot een koppel van 130 Nm.



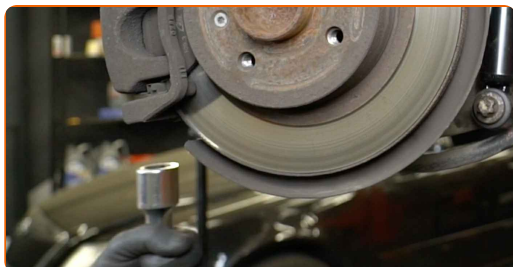
21

Span de bovenste schokdemperbevestiging aan. Gebruik een dopsleutel Nr.E18. Gebruik een momentsleutel. Draai deze vast tot een koppel van 90 Nm.



22

Verwijder de bevestiging van onder de achterasbalk.



### AUTODOC raadt aan:

- Vervanging: schokdempers – OPEL COMBO Bestelwagen/Bus. Laat de versnellingsbakkrik soepel zakken, zonder geschok, teneinde de onderdelen en mechanismen niet te beschadigen.

**23** Behandel de schokdemper met een daarvoor bedoeld middel. Gebruik een kopersmeermiddel.



**24** Behandel het oppervlak waar de remschijf contact maakt met de velg. Gebruik een kopersmeermiddel.



**25** Reinig het oppervlak van de remschijf. Gebruik een remmenreiniger.



**AUTODOC raadt aan:**

- Vervanging: schokdempers – OPEL COMBO Bestelwagen/Bus. Wacht een paar minuten af na het aanbrengen van de spray.

**26** Installeer het wiel.



AUTODOC raadt aan:

- Waarschuwing! Houd het wiel vast tijdens het inschroeven van de bevestigingsbouten om letsel te voorkomen. OPEL COMBO Bestelwagen/Bus

27

Draai de wielbouten vast. Gebruik de krachtdopsleutel #17.



28

Verlaag de wagen en werk in kruisvolgorde bij het aanspannen van de wielbouten. Gebruik de krachtdopsleutel #17. Gebruik een momentsleutel. Draai deze vast tot een koppel van 110 Nm.



29

Verwijder de krik en de wielblokken.



**GOED GEDAAN!** 

**BEKIJK MEER TUTORIALS**

# AUTODOC – TOPKWALITEIT EN BETAALBARE AUTO-ONDERDELEN ONLINE

**AUTODOC'S MOBIELE APP: GRIJP GEWELDIGE AANBIEDINGEN, TERWIJL U COMFORTABEL WINKELT**



**+ AUTODOC**

GET IT ON  **Google Play**

 **Download on the App Store**

**Download**

**EEN GEWELDIG AANBOD AAN RESERVEONDERDELEN VOOR UW AUTO**

**SCHOKDEMPERS: EEN OMVANGRIJK AANBOD**

## **DISCLAIMER:**

Het document bevat enkel algemene aanbevelingen die handig kunnen zijn wanneer u reparatie- of vervangingswerken uitvoert. AUTODOC is niet verantwoordelijk voor enig verlies, letsel, schade aan eigendom, verkregen tijdens het reparatie- of vervangingsproces door een onjuist gebruik of misvatting van de voorziene informatie.

AUTODOC is niet verantwoordelijk voor enige mogelijk fouten en onzekerheden in deze gids. De voorziene informatie is enkel voor informatieve doeleinden en kan het advies van specialisten niet vervangen.

AUTODOC is niet verantwoordelijk voor onjuist of gevaarlijk gebruik van uitrusting, gereedschap en auto-onderdelen. AUTODOC raadt ten sterkste aan voorzichtig te zijn en de veiligheidsregels na te leven tijdens het uitvoeren van reparatie- of vervangingswerken. Onthoud: gebruik van auto-onderdelen van lage kwaliteit garandeert niet het geschikte niveau aan veiligheid.

© Copyright 2023 – De volledige inhoud van deze website, in het bijzonder teksten, foto's en afbeeldingen, is door de auteurswet beschermd. Alle rechten, inclusief de rechten op verveelvoudiging, openbaarmaking aan derden, verwerking en vertaling, zijn voorbehouden aan AUTODOC SE.