



Hoe wiellager achteraan
vervangen bij een **OPEL
Kadett E Cabrio (T85)** –
Leidraad voor bij het
vervangen

EENDERE VIDEO-TUTORIAL



Deze video toont de vervangingsprocedure van een eender auto-onderdeel in een andere auto.

Belangrijk!

Deze vervangingsprocedure kan worden toegepast voor de volgende voertuigen: OPEL Kadett E Cabrio (T85) 1.6 i, OPEL Kadett E Cabrio (T85) 2.0 i, OPEL Kadett E Cabrio (T85) 1.3 S, OPEL Kadett E Cabrio (T85) 1.6 i Cat, OPEL Kadett E Cabrio (T85) 2.0 i Cat, OPEL Kadett E Cabrio (T85) 1.4 i, OPEL Kadett E Cabrio (T85) 1.4 S, OPEL Kadett E Cabrio (T85) 2.0 GSi, OPEL Kadett E Cabrio (T85) 2.0

De stappen kunnen lichtjes variëren, afhankelijk van het ontwerp van de wagen.

Deze tutorial werd gemaakt op basis van de vervangingsprocedure voor een eender auto-onderdeel op: OPEL Corsa B Hatchback (S93) 1.4 i (F08, F68, M68)

VERVANGING: WIELLAGER – OPEL KADETT E CABRIO (T85). OVERZICHT MET GEREEDSCHAP DAT U NODIG HEBT:



- Universele reinigingspray
- Lagervet
- Keramisch vet
- Momentsleutel
- Dopsleutel Nr.24
- Krachtdop voor velgen Nr.17
- Universele Trekker
- Uitdrijfset voor lagers en busen
- Ratelsleutel
- Platte schroevendraaier
- Hammer
- Rubberhamer
- Koevoet
- Wielblok

Koop gereedschap

AUTODOC raadt aan:

- Gebruik de lagermontage van uw OPEL Kadett E Cabrio (T85) niet opnieuw.
- De manier van vervanging van de wiellager is hetzelfde voor beide wielen aan dezelfde as.
- NB: alle werkzaamheden aan de auto OPEL Kadett E Cabrio (T85) dienen uitgevoerd te worden bij een uitgeschakelde motor.

VOER DE VERVANGING IN DE VOLGENDE VOLGORDE UIT:

1 Zet de wielen vast met behulp van wielblokken.

2 Maak de wielbouten los. Gebruik de krachtdopsleutel #17.



3 Hef de auto op.

Vervanging: wiellager – OPEL Kadett E Cabrio (T85). Deskundigen bevelen aan:

- Indien u een krik gebruikt, zorg ervoor dat deze op een plat oppervlak rust zonder oneffenheden.
- Zorg voor extra beveiliging met kriksteunen.

4 Draai de wielbouten los.



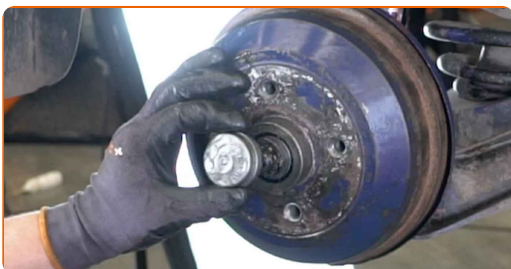
AUTODOC raadt aan:

- Waarschuwing! Houd het wiel vast tijdens het losschroeven van de bevestigingsbouten om letsel te voorkomen. OPEL Kadett E Cabrio (T85)

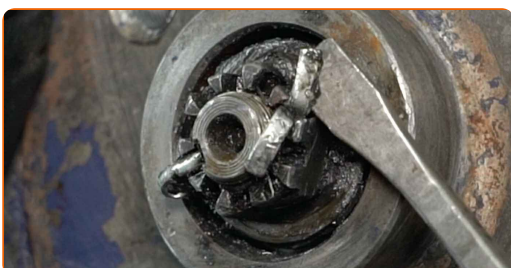
5 Neem het wiel eraf.



6 Verwijder de moerdop voor de wielnaaf. Gebruik een koevoet. Gebruik een hamer.



7 Verwijder de splitpen die de wielmoer vastzet. Gebruik een koevoet. Gebruik een platte schroevendraaier.



8

Schroef de wielmoer los. Gebruik een dopsleutel Nr.24. Gebruik een ratelsleutel.



9

Verwijder de sluitring van het wiellager. Gebruik een koevoet.



10

Verwijder het wiellager. Gebruik een koevoet.



11

Verwijder de remtrommel gemonteerd aan de wielnaaf lager.



Vervanging: wiellager – OPEL Kadett E Cabrio (T85). Tip van AUTODOC:

- Onderzoek de remtrommel. Vervang indien nodig.

12 Verwijder de binnenste oliedichtring van het wiellager. Gebruik een koevoet.



13 Verwijder het wiellager. Gebruik een koevoet.



14 Reinig de bevestigingsplaats voor het wiellager.



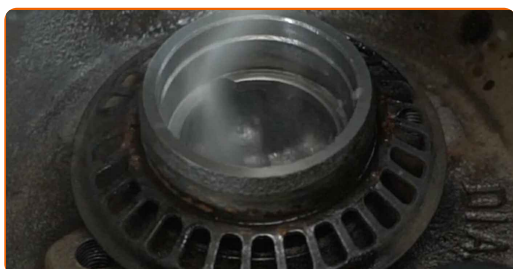
15 Verwijder de binnenring van het wiellager uit de remtrommel. Maak gebruik van een universele trekker.



- 16** Verwijder de buitenste wiellagerloopring van de remtrommel. Maak gebruik van een uitdrijfset voor lagers en busen.



- 17** Reinig de bevestigingsplaats voor het wiellager. Gebruik allesreiniger.



- 18** Plaats een nieuwe buitenste wiellagerloopring in de remtrommel. Uitdrijfset voor lagers en busen.



- 19** Plaats de nieuwe binnenring van het wiellager in de remtrommel. Uitdrijfset voor lagers en busen.



20 Behandel het wiellager met een daarvoor bedoeld middel. Gebruik lagervet.



21 Monteer een nieuwe naaflagerdop en zet deze vast.



22 Monteer de oliekeerring voor het wiellager.



23 Behandel de asstomp. Gebruik allesreiniger. Gebruik lagervet.



24 Plaats de remtrommel die samengevoegd is met de wiellager.



25 Plaats de sluitring van het wiellager.



26 Draai de wielmoer erop. Gebruik een dopsleutel Nr.24. Gebruik een ratelsleutel.



27 Installeer het wiel.



AUTODOC raadt aan:

- Waarschuwing! Houd het wiel vast tijdens het inschroeven van de bevestigingsbouten om letsel te voorkomen. OPEL Kadett E Cabrio (T85)

28 Draai de wielbouten vast. Gebruik de krachtdopsleutel #17.



29

Laat het wiel draaien om het verse vet gelijkmatig over de wiellagers te verdelen.



30

Regel de axiale speling bij door de afstelmoer vast te draaien. Gebruik een dopsleutel Nr.24. Gebruik een momentsleutel. Draai deze vast tot een koppel van 20-25 Nm.



Let op!

- Raadpleeg het reparatiehandboek van uw auto voor de exacte instructies voor afstelling.

31

Draai de wielbouten los.



AUTODOC raadt aan:

- Waarschuwing! Houd het wiel vast tijdens het losschroeven van de bevestigingsbouten om letsel te voorkomen. OPEL Kadett E Cabrio (T85)

32 Neem het wiel eraf.



33 Monteer een nieuwe splitpen voor de wielmoer. Gebruik een koevoet.



34 Installeer de kap van de naafmoer. Gebruik een rubberen hamer.



35 Behandel het contactvlak waar de velg met de remtrommel in aanraking komt met een daarvoor bedoeld middel. Maak gebruik van keramisch vet.



36 Installeer het wiel.



AUTODOC raadt aan:

- Waarschuwing! Houd het wiel vast tijdens het inschroeven van de bevestigingsbouten om letsel te voorkomen. OPEL Kadett E Cabrio (T85)

37

Draai de wielbouten vast. Gebruik de krachtdopsleutel #17.



38

Verlaag de wagen en werk in kruisvolgorde bij het aanspannen van de wielbouten. Gebruik de krachtdopsleutel #17. Gebruik een momentsleutel. Draai deze vast tot een koppel van 110 Nm.



39

Verwijder de krik en de wielblokken.



Vervanging: wiellager – OPEL Kadett E Cabrio (T85). AUTODOC beveelt aan:

- Druk het rempedaal enkele malen in zonder de motor te starten, tot u een aanzienlijke weerstand voelt.

GOED GEDAAN! 

BEKIJK MEER TUTORIALS

AUTODOC – TOPKWALITEIT EN BETAALBARE AUTO-ONDERDELEN ONLINE

AUTODOC'S MOBIELE APP: GRIJP GEWELDIGE AANBIEDINGEN, TERWIJL U COMFORTABEL WINKELT



+ AUTODOC

GET IT ON  **Google Play**

 **Download on the App Store**

Download

EEN GEWELDIG AANBOD AAN RESERVEONDERDELEN VOOR UW AUTO

WIELLAGER: EEN OMVANGRIJK AANBOD

DISCLAIMER:

Het document bevat enkel algemene aanbevelingen die handig kunnen zijn wanneer u reparatie- of vervangingswerken uitvoert. AUTODOC is niet verantwoordelijk voor enig verlies, letsel, schade aan eigendom, verkregen tijdens het reparatie- of vervangingsproces door een onjuist gebruik of misvatting van de voorziene informatie.

AUTODOC is niet verantwoordelijk voor enige mogelijk fouten en onzekerheden in deze gids. De voorziene informatie is enkel voor informatieve doeleinden en kan het advies van specialisten niet vervangen.

AUTODOC is niet verantwoordelijk voor onjuist of gevaarlijk gebruik van uitrusting, gereedschap en auto-onderdelen. AUTODOC raadt ten sterkste aan voorzichtig te zijn en de veiligheidsregels na te leven tijdens het uitvoeren van reparatie- of vervangingswerken. Onthoud: gebruik van auto-onderdelen van lage kwaliteit garandeert niet het geschikte niveau aan veiligheid.

© Copyright 2023 – De volledige inhoud van deze website, in het bijzonder teksten, foto's en afbeeldingen, is door de auteurswet beschermd. Alle rechten, inclusief de rechten op verveelvoudiging, openbaarmaking aan derden, verwerking en vertaling, zijn voorbehouden aan AUTODOC SE.