



Hoe wiellager achteraan
vervangen bij een
**PEUGEOT Partner Origin
Combispace (G_) –**
Leidraad voor bij het
vervangen

EENDERE VIDEO-TUTORIAL



Deze video toont de vervangingsprocedure van een eender auto-onderdeel in een andere auto.

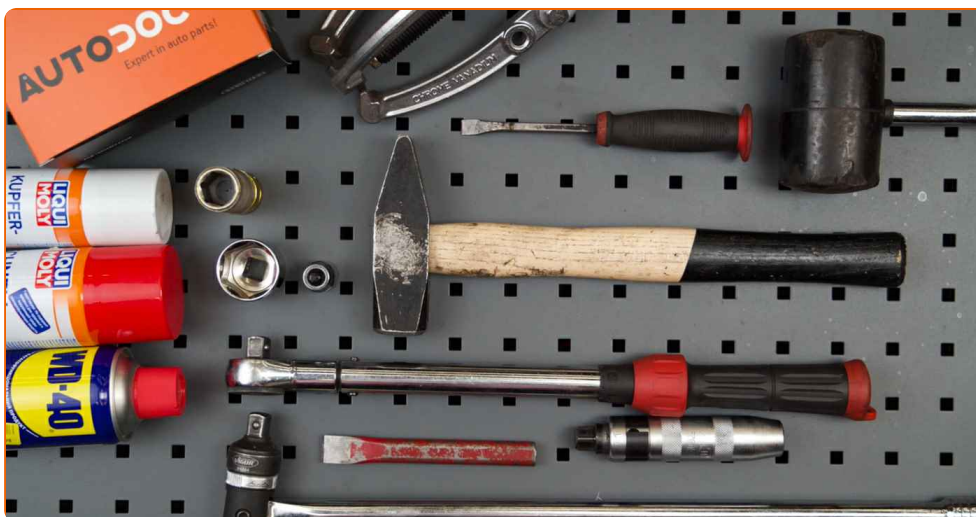
Belangrijk!

Deze vervangingsprocedure kan worden toegepast voor de volgende voertuigen:
PEUGEOT Partner Origin Combispace (G_) 1.4, PEUGEOT Partner Origin Combispace (G_) 1.6 HDi 75, PEUGEOT Partner Origin Combispace (G_) 1.9 D

De stappen kunnen lichtjes variëren, afhankelijk van het ontwerp van de wagen.

Deze tutorial werd gemaakt op basis van de vervangingsprocedure voor een eender auto-onderdeel op: CITROËN XSARA PICASSO (N68) 2.0 HDi

**VERVANGING: WIELLAGER – PEUGEOT PARTNER
ORIGIN COMBISPACE (G_). OVERZICHT MET
GEREEDSCHAP DAT U NODIG HEBT:**



- Staalborstel
- WD-40 spray
- Universele reinigingspray
- Kopervet
- Torx bit T30
- Dopsleutel Nr.32
- Dopsleutel Nr.34
- Krachtdop voor velgen Nr.19
- Momentsleutel
- Vlakke beitel
- Hammer
- Wringijzer
- Slagschroevendraaier
- Rubberhamer
- 3-armige trekker
- Koevoet
- Wielblok

Koop gereedschap

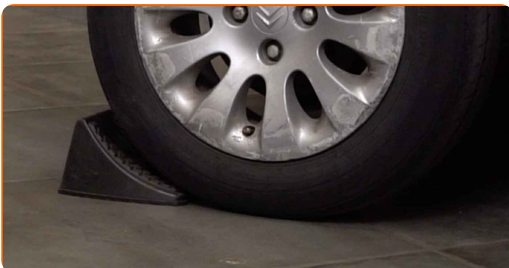
Vervanging: wiellager – PEUGEOT Partner Origin Combispace (G_). De experts van AUTODOC bevelen aan:

- Gebruik de lagermontage van uw PEUGEOT Partner Origin Combispace (G_) niet opnieuw.
- De manier van vervanging van de wiellager is hetzelfde voor beide wielen aan dezelfde as.
- Waarschuwing! Zet de motor uit voordat u begint met de werkzaamheden – PEUGEOT Partner Origin Combispace (G_).

VOER DE VERVANGING IN DE VOLGENDE VOLGORDE UIT:

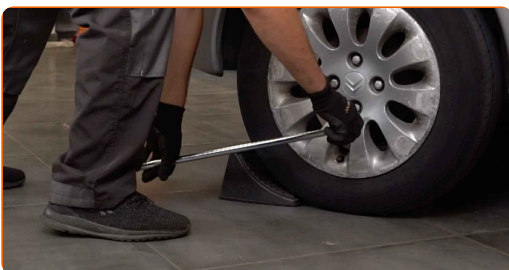
1

Zet de wielen vast met behulp van wielblokken.



2

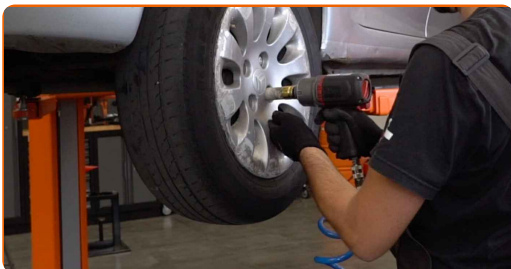
Maak de wielbouten los. Gebruik de krachtdopsleutel #19.



3

Verhoog de achterzijde van de wagen en plaats veilig op steunen.

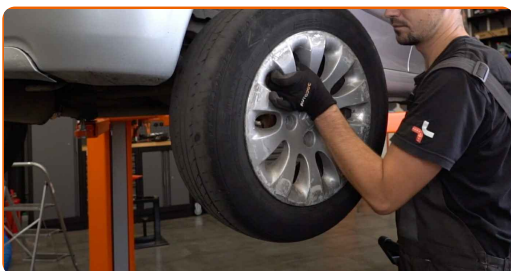
4 Draai de wielbouten los.



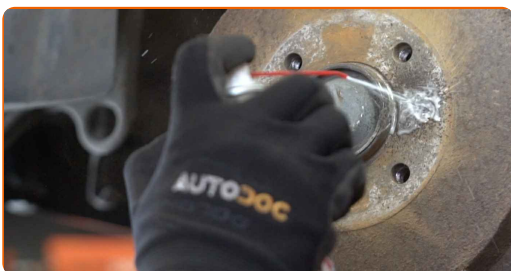
Vervanging: wiellager – PEUGEOT Partner Origin Combispace (G_). Tip:

- U moet het wiel in de hoogste stand houden als u de bouten losdraait.

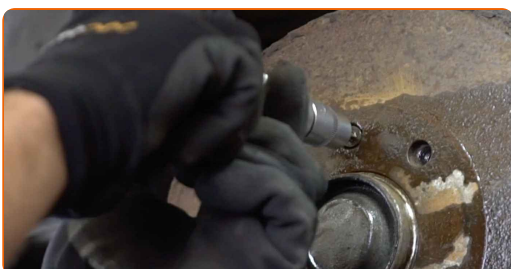
5 Neem het wiel eraf.



6 Reinig de remtrommel. Gebruik een staalborstel. Gebruik de WD-40 spray.

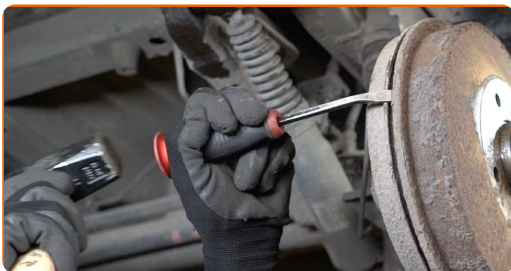


7 Schroef de bevestiging van de remtrommel los. Gebruik Torx T30. Gebruik een slagschroevendraaier. Gebruik een hamer.



8

Verwijder de remtrommel. Gebruik een koevoet. Gebruik een hamer.

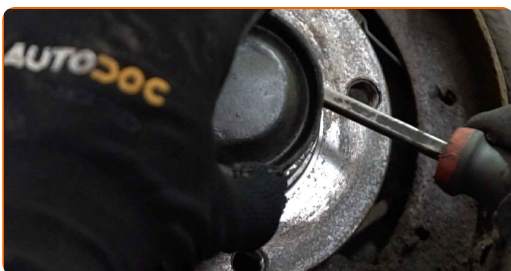


Vervanging: wiellager – PEUGEOT Partner Origin Combispace (G_). AUTODOC beveelt aan:

- Onderzoek de remtrommel. Vervang indien nodig.

9

Verwijder de stofkap van de naaflager. Gebruik een koevoet. Gebruik een hamer.

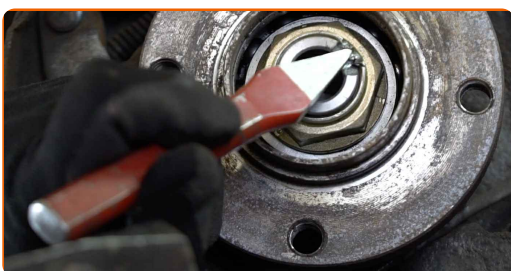


Vervanging: wiellager – PEUGEOT Partner Origin Combispace (G_). Tip van AUTODOC:

- Sommige auto's beschikken niet over naafdoppen.

10

Wrik of klop de wielnaafmoer los met behulp van bijvoorbeeld een beitel en een hamer. Gebruik een platte beitel voor metaalbewerking. Gebruik een hamer.



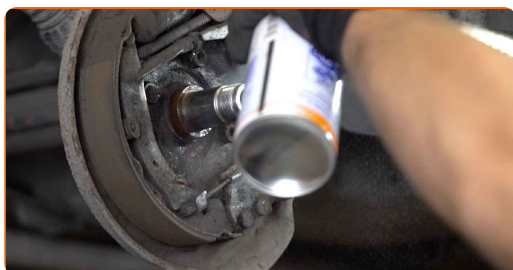
11 Schroef de naafmoer los. Gebruik een dopsleutel Nr.34. Gebruik een wringijzer.



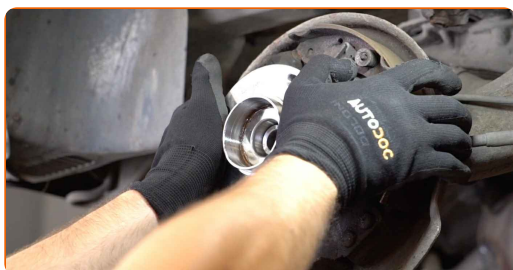
12 Verwijder de naaf en de lager samen, aangezien het een verzegelde eenheid betreft. Gebruik een 3-armige trekker.



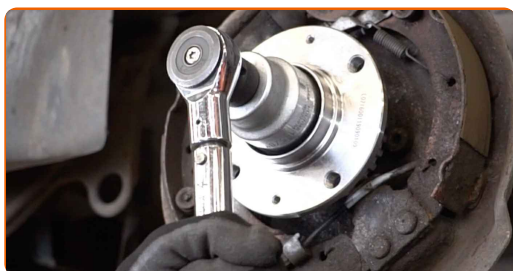
13 Reinig de bevestigingsplaats voor het wielager. Gebruik allesreiniger.



14 Installeer de nieuwe wielnaaf met een lager.



- 15** Span de naaf aan. Gebruik een dopsleutel Nr.32. Gebruik een momentsleutel. Draai deze vast tot een koppel van 225 Nm.



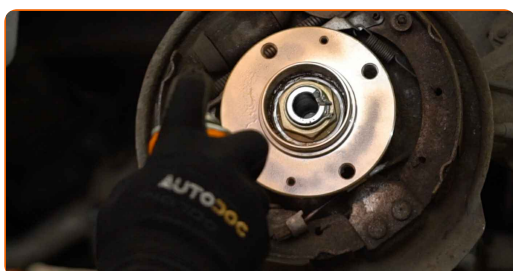
Vervanging: wiellager – PEUGEOT Partner Origin Combispace (G_). Tips van de experts van AUTODOC:

- De wiellagereenheid mag niet schuin zitten op de as.

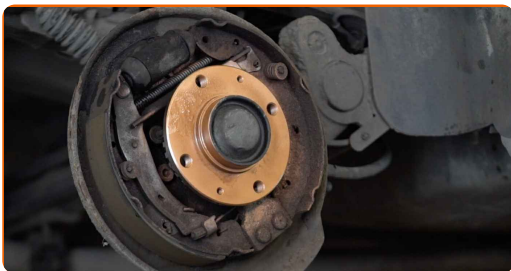
- 16** Maak de wielnaafmoer stevig vast door haar met behulp van bijvoorbeeld een beitel en een hamer licht in te deuken. Gebruik een platte beitel voor metaalbewerking. Gebruik een hamer.



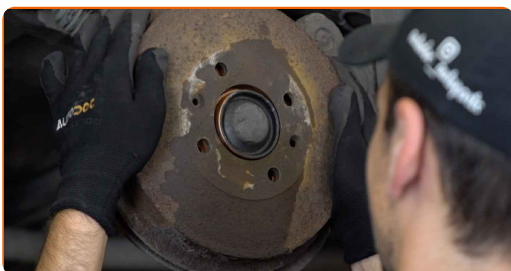
- 17** Breng speciaal smeermiddel aan op de montageplaats van de lagereenheid. Gebruik een kopersmeermiddel.



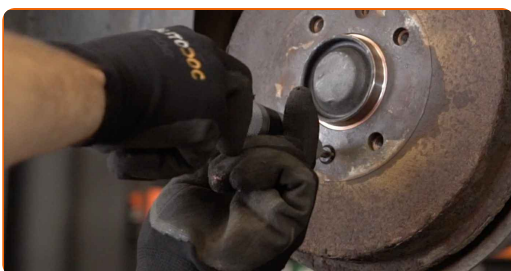
18 Installeer de stofkap van de naaflager. Gebruik een rubberen hamer.



19 Installeer de remtrommel en draai deze vast.

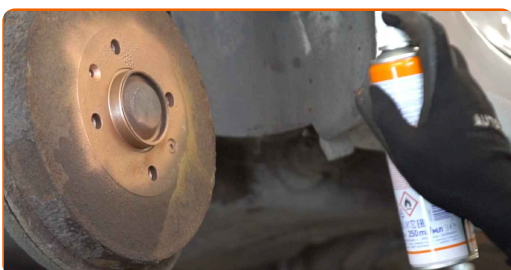


20 Draai de bevestigingsmiddelen van de remtrommel aan. Gebruik Torx T30. Gebruik een momentsleutel. Draai deze vast tot een koppel van 10 Nm.



21 Reinig het oppervlak waarop de velg moet worden gemonteerd. Gebruik een staalborstel.

22 Behandel het contactvlak waar de velg met de remtrommel in aanraking komt met een daarvoor bedoeld middel. Gebruik een kopersmeermiddel.



23

Installeer het wiel.

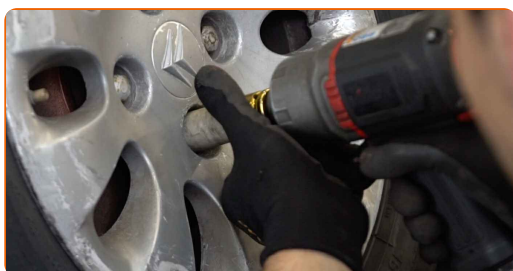


Vervanging: wiellager – PEUGEOT Partner Origin Combispace (G_).
Deskundigen bevelen aan:

- Houd het wiel omhoog tijdens het vastschroeven van de bevestigingsbouten om verwondingen te vermijden.

24

Draai de wielbouten vast. Gebruik de krachtdopsleutel #19.



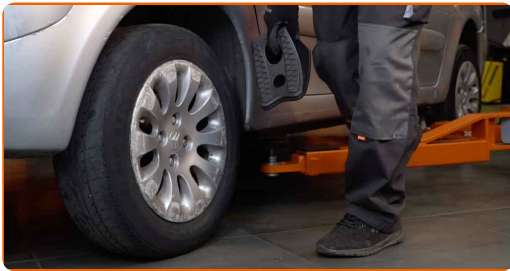
25

Verlaag de wagen en werk in kruisvolgorde bij het aanspannen van de wielbouten. Gebruik een momentsleutel. Draai deze vast tot een koppel van 100 Nm.



26

Verwijder de krik en de wielblokken.



GOED GEDAAN! 

BEKIJK MEER TUTORIALS

AUTODOC – TOPKWALITEIT EN BETAALBARE AUTO-ONDERDELEN ONLINE

AUTODOC'S MOBIELE APP: GRIJP GEWELDIGE AANBIEDINGEN, TERWIJL U COMFORTABEL WINKELT



EEN GEWELDIG AANBOD AAN RESERVEONDERDELEN VOOR UW AUTO

WIELLAGER: EEN OMVANGRIJK AANBOD

DISCLAIMER:

Het document bevat enkel algemene aanbevelingen die handig kunnen zijn wanneer u reparatie- of vervangingswerken uitvoert. AUTODOC is niet verantwoordelijk voor enig verlies, letsel, schade aan eigendom, verkregen tijdens het reparatie- of vervangingsproces door een onjuist gebruik of misvatting van de voorziene informatie.

AUTODOC is niet verantwoordelijk voor enige mogelijk fouten en onzekerheden in deze gids. De voorziene informatie is enkel voor informatieve doeleinden en kan het advies van specialisten niet vervangen.

AUTODOC is niet verantwoordelijk voor onjuist of gevaarlijk gebruik van uitrusting, gereedschap en auto-onderdelen. AUTODOC raadt ten sterkste aan voorzichtig te zijn en de veiligheidsregels na te leven tijdens het uitvoeren van reparatie- of vervangingswerken. Onthoud: gebruik van auto-onderdelen van lage kwaliteit garandeert niet het geschikte niveau aan veiligheid.

© Copyright 2023 – De volledige inhoud van deze website, in het bijzonder teksten, foto's en afbeeldingen, is door de auteurswet beschermd. Alle rechten, inclusief de rechten op verveelvoudiging, openbaarmaking aan derden, verwerking en vertaling, zijn voorbehouden aan AUTODOC SE.