



Hoe onderste draagarm
van de achterophanging
vervangen bij een
RENAULT KOLEOS (HY_)
– Leidraad voor bij het
vervangen

EENDERE VIDEO-TUTORIAL



Deze video toont de vervangingsprocedure van een eender auto-onderdeel in een andere auto.

Belangrijk!

Deze vervangingsprocedure kan worden toegepast voor de volgende voertuigen: RENAULT KOLEOS (HY_) 2.0 dCi, RENAULT KOLEOS (HY_) 2.0 dCi 4x4, RENAULT KOLEOS (HY_) 2.5, RENAULT KOLEOS (HY_) 2.5 4x4, RENAULT KOLEOS (HY_) 2.0

De stappen kunnen lichtjes variëren, afhankelijk van het ontwerp van de wagen.

Deze tutorial werd gemaakt op basis van de vervangingsprocedure voor een eender auto-onderdeel op: NISSAN Qashqai / Qashqai +2 I (J10, NJ10) 1.6

**VERVANGING: ONDERSTE DRAAGARM VAN DE
ACHTEROPHANGING – RENAULT KOLEOS (HY_).
WERKTUIG DAT U DAARBIJ NODIG HEBT:**



- Staalborstel
- WD-40 spray
- Kopervet
- Momentsleutel
- Combinatiesleutel Nr.16
- Combinatiesleutel Nr.18
- Combinatiesleutel Nr.21
- Dopsleutel Nr.18
- Dopsleutel Nr.21
- Krachtdop voor velgen Nr.21
- Ratelsleutel
- Hamer
- Doorslag
- Hydraulische versnellingsbak krik
- Wielblok

Koop gereedschap

Vervanging: onderste draagarm van de achterophanging – RENAULT KOLEOS (HY_). Tips van de experts van AUTODOC:

- De vervangingsprocedure van de linker- en rechterdraagarmen verschilt niet.
- NB: alle werkzaamheden aan de auto RENAULT KOLEOS (HY_) dienen uitgevoerd te worden bij een uitgeschakelde motor.

VOER DE VERVANGING IN DE VOLGENDE VOLGORDE UIT:

1 Zet de wielen vast met behulp van wielblokken.

2 Maak de wielbouten los. Gebruik de krachtdopsleutel #21.



3 Verhoog de achterzijde van de wagen en plaats veilig op steunen.

4 Draai de wielbouten los.



Vervanging: onderste draagarm van de achterophanging – RENAULT KOLEOS (HY_). AUTODOC beveelt aan:

- U moet het wiel in de hoogste stand houden als u de bouten losdraait.

5

Neem het wiel eraf.



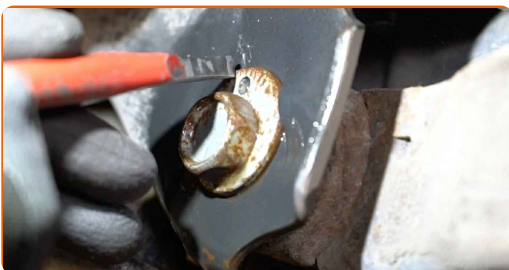
6

Maak de bevestigingsstukken van de wieldraagarm schoon. Gebruik een staalborstel. Gebruik de WD-40 spray.



7

Maak een markering op de camber verstelbout.



- 8** Schroef het bevestigingsmiddel dat de draagarm met het achtersubframe verbindt los. Gebruik een combinatie steeksleutel Nr.21 Gebruik een dopsleutel Nr.21. Gebruik een ratelsleutel.



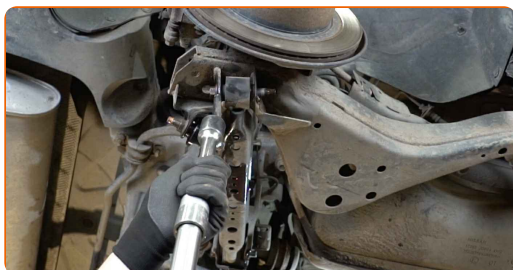
- 9** Schroef het bevestigingsmiddel dat de draagarm met de achterfusee verbindt los. Gebruik een combinatie steeksleutel Nr.18 Gebruik een dopsleutel Nr.21. Gebruik een ratelsleutel.



- 10** Schroef het bevestigingsstuk dat de stabilisatorstang en de draagarm met elkaar verbindt los. Gebruik een combinatie steeksleutel Nr.16 Gebruik een dopsleutel Nr.18. Gebruik een ratelsleutel.

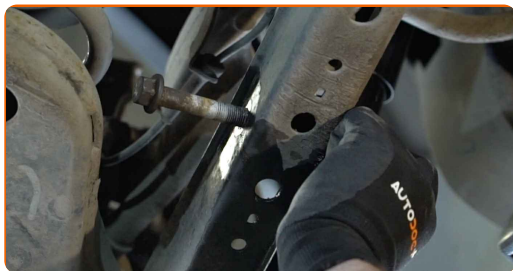


- 11** Ondersteun de arm. Gebruik een hydraulische versnellingsbak krik.



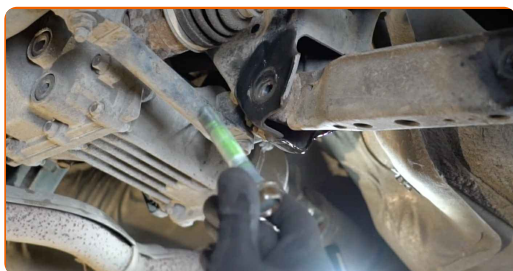
12

Verwijder de bevestigingsbout. Gebruik een doorslag. Gebruik een hamer.



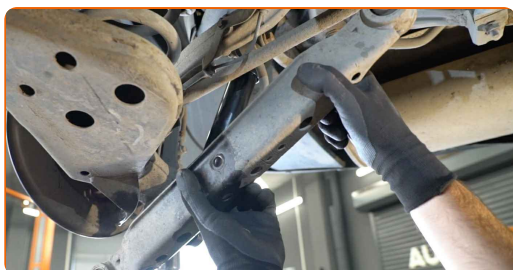
13

Verwijder de bevestigingsbout.



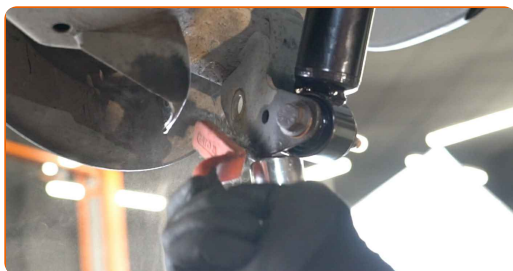
14

Verwijder de arm.



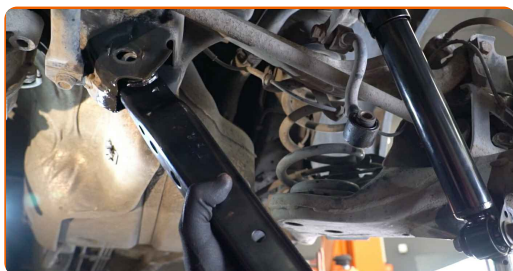
15

Reinig de bevestigingsgaten en de schroefdraad van de draagarm. Gebruik een staalborstel. Gebruik de WD-40 spray.

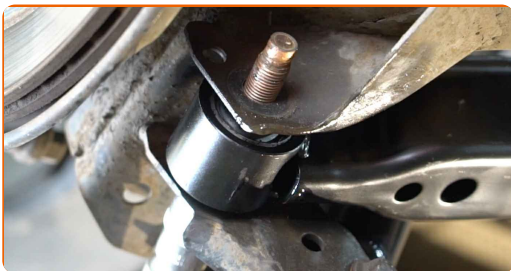


16

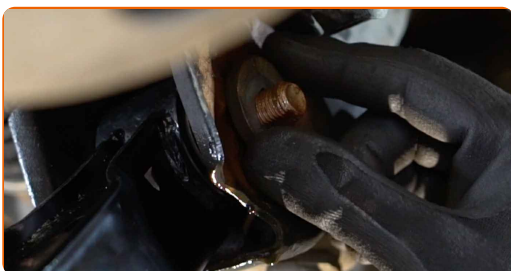
Installeer een nieuwe arm.



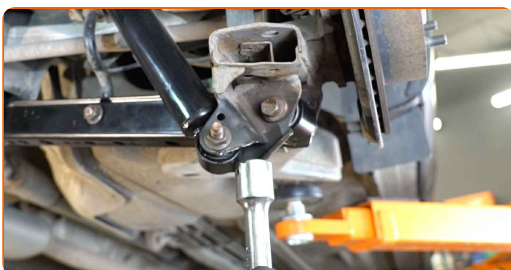
17 Breng de bevestigingsbouten aan.



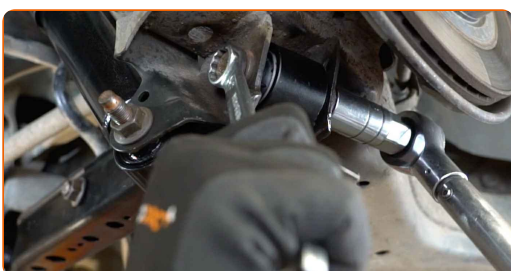
18 Zorg ervoor dat de positie van de uitlijnbout overeenkomt met de markering.



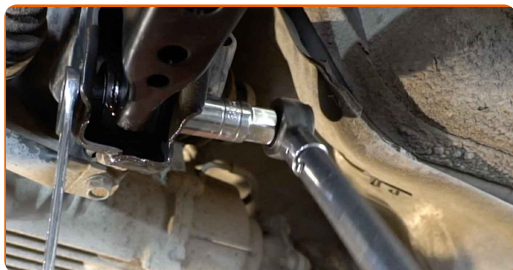
19 Hef de hydraulische transmissie krik 10-15 cm omhoog.



20 Maak het bevestigingsmiddel dat de draagarm met de achterfusee verbindt vast. Gebruik een combinatie steeksleutel Nr.18 Gebruik een dopsleutel Nr.21. Gebruik een momentsleutel. Draai deze vast tot een koppel van 150 Nm.



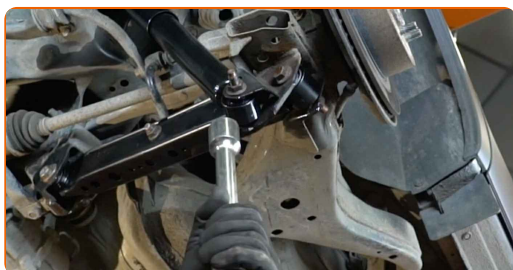
- 21** Zet het bevestigingsmiddel dat de draagarm met het achtersubframe verbindt vast. Gebruik een combinatie steeksleutel Nr.21 Gebruik een dopsleutel Nr.21. Gebruik een momentsleutel. Draai deze vast tot een koppel van 118 Nm.



- 22** Draai het bevestigingsstuk dat de stabilisatorstang en de draagarm met elkaar verbindt vast. Gebruik een combinatie steeksleutel Nr.16 Gebruik een dopsleutel Nr.18. Gebruik een momentsleutel. Draai deze vast tot een koppel van 88 Nm.



- 23** Verwijder de steun van onder de arm.

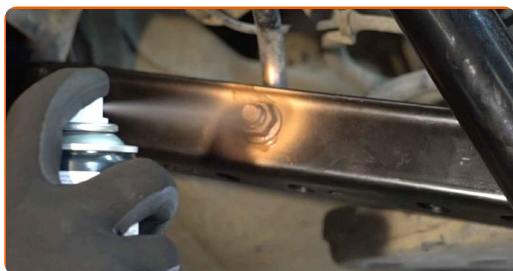


Vervanging: onderste draagarm van de achterophanging – RENAULT KOLEOS (HY_). Tip:

- Laat de hydraulische versnellingsbak krik langzaam en zonder schokken zakken om schade aan de montages en mechanismen te vermijden.

24

Behandel alle verbindingen van de draagarmen. Gebruik een kopersmeermiddel.



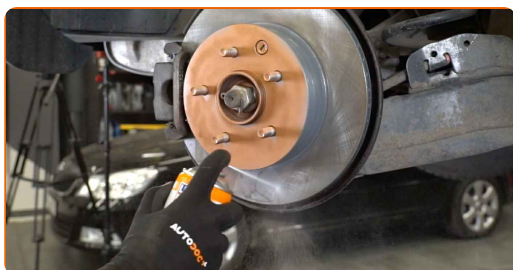
25

Behandel het oppervlak waar de remschijf contact maakt met de velg. Gebruik een kopersmeermiddel.



26

Reinig het oppervlak van de remschijf. Gebruik een remmenreiniger.

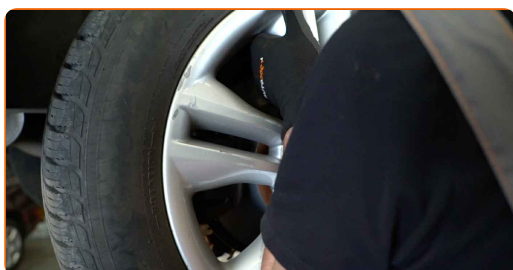


AUTODOC raadt aan:

- Vervanging: onderste draagarm van de achterophanging – RENAULT KOLEOS (HY_). Wacht een paar minuten af na het aanbrengen van de spray.

27

Installeer het wiel.



Vervanging: onderste draagarm van de achterophanging – RENAULT KOLEOS (HY_). Tip van AUTODOC:

- Houd het wiel omhoog tijdens het vastschroeven van de bevestigingsbouten om verwondingen te vermijden.

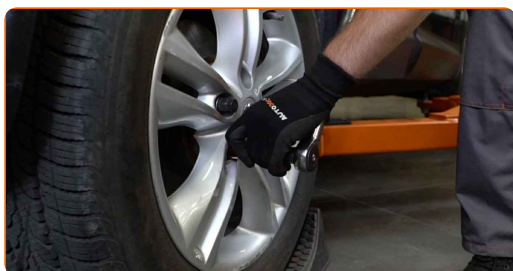
28

Draai de wielbouten vast. Gebruik de krachtdopsleutel #21.



29

Verlaag de wagen en werk in kruisvolgorde bij het aanspannen van de wielbouten. Gebruik de krachtdopsleutel #21. Gebruik een momentsleutel. Draai deze vast tot een koppel van 112 Nm.



30

Verwijder de krik en de wielblokken.



GOED GEDAAN! 

BEKIJK MEER TUTORIALS

AUTODOC – TOPKWALITEIT EN BETAALBARE AUTO-ONDERDELEN ONLINE

AUTODOC'S MOBIELE APP: GRIJP GEWELDIGE AANBIEDINGEN, TERWIJL U COMFORTABEL WINKELT



+ AUTODOC

GET IT ON  **Google Play**

 **Download on the App Store**

Download

EEN GEWELDIG AANBOD AAN RESERVEONDERDELEN VOOR UW AUTO

DRAAGARM: EEN OMVANGRIJK AANBOD

DISCLAIMER:

Het document bevat enkel algemene aanbevelingen die handig kunnen zijn wanneer u reparatie- of vervangingswerken uitvoert. AUTODOC is niet verantwoordelijk voor enig verlies, letsel, schade aan eigendom, verkregen tijdens het reparatie- of vervangingsproces door een onjuist gebruik of misvatting van de voorziene informatie.

AUTODOC is niet verantwoordelijk voor enige mogelijk fouten en onzekerheden in deze gids. De voorziene informatie is enkel voor informatieve doeleinden en kan het advies van specialisten niet vervangen.

AUTODOC is niet verantwoordelijk voor onjuist of gevaarlijk gebruik van uitrusting, gereedschap en auto-onderdelen. AUTODOC raadt ten sterkste aan voorzichtig te zijn en de veiligheidsregels na te leven tijdens het uitvoeren van reparatie- of vervangingswerken. Onthoud: gebruik van auto-onderdelen van lage kwaliteit garandeert niet het geschikte niveau aan veiligheid.

© Copyright 2023 – De volledige inhoud van deze website, in het bijzonder teksten, foto's en afbeeldingen, is door de auteurswet beschermd. Alle rechten, inclusief de rechten op verveelvoudiging, openbaarmaking aan derden, verwerking en vertaling, zijn voorbehouden aan AUTODOC SE.