



Hoe multiriem vervangen
bij een **RENAULT Symbol**
/ Thalia II – Leidraad voor
bij het vervangen

EENDERE VIDEO-TUTORIAL



Deze video toont de vervangingsprocedure van een eender auto-onderdeel in een andere auto.

Belangrijk!

Deze vervangingsprocedure kan worden toegepast voor de volgende voertuigen:
RENAULT Symbol / Thalia II 1.4

De stappen kunnen lichtjes variëren, afhankelijk van het ontwerp van de wagen.

Deze tutorial werd gemaakt op basis van de vervangingsprocedure voor een eender auto-onderdeel op: RENAULT Megane Scenic (JA) 1.6 16V

VERVANGING: MULTIRIEM – RENAULT SYMBOL /
THALIA II. BENODIGD GEREEDSCHAP:



- Momentsleutel
- Combinatiesleutel Nr.13
- Dopsleutel Nr.18
- Krachtdop voor velgen Nr.19
- Ratelsleutel
- Kruisschroevendraaier
- Spatbordbeschermer
- Wielblok

Koop gereedschap

AUTODOC raadt aan:

- NB: alle werkzaamheden aan de auto RENAULT Symbol / Thalia II dienen uitgevoerd te worden bij een uitgeschakelde motor.

VOER DE VERVANGING IN DE VOLGENDE VOLGORDE UIT:

1 Open de motorkap.

2 Gebruik een beschermhoes om beschadiging van lak en kunststof onderdelen van de auto te voorkomen.

3 Zet de wielen vast met behulp van wielblokken. Maak de wielbouten los. Gebruik de krachtdopsleutel #19.



4 Hef de auto op.

Vervanging: multiriem – RENAULT Symbol / Thalia II. Tip van AUTODOC:

- Indien u een krik gebruikt, zorg ervoor dat deze op een plat oppervlak rust zonder oneffenheden.
- Zorg voor extra beveiliging met kriksteunen.

5

Draai de wielbouten los.



AUTODOC raadt aan:

- Waarschuwing! Houd het wiel vast tijdens het losschroeven van de bevestigingsbouten om letsel te voorkomen. RENAULT Symbol / Thalia II

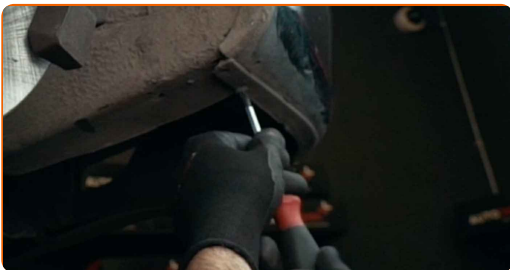
6

Neem het wiel eraf.



7

Schroef de bevestigingsstukken van de wielkastafdekking los en verwijder deze. Gebruik een kruisschroevendraaier.



8

Verwijder de wielkastafdekking.



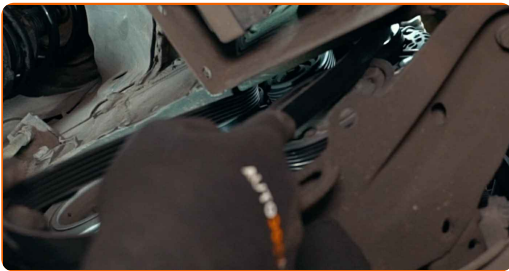
9

Trek de multiriemspanner opzij. Gebruik een combinatie steeksleutel Nr.13



10

Haal de multiriem weg.

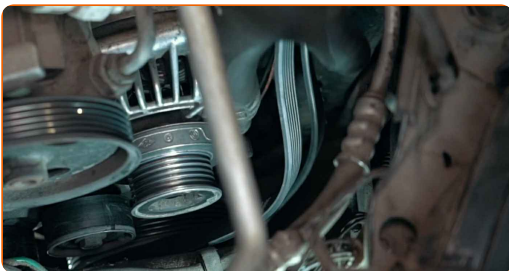


Vervanging: multiriem – RENAULT Symbol / Thalia II. Deskundigen bevelen aan:

- Controleer de staat van de riemspanner en de vrijlooppoelie en vervang deze indien nodig.

11

Plaats de multiriem.



AUTODOC raadt aan:

- Zorg ervoor dat de multiriem nauwsluitend op alle spanners en rollen past.

12

Trek de multiriemspanner opzij. Gebruik een combinatie steeksleutel Nr.13



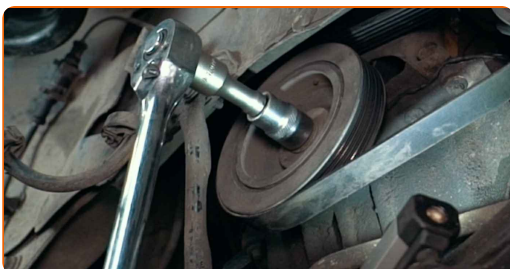
13

Breng de multiriem aan op de riemspanner. Plaats de riemspanner weer in zijn oorspronkelijke positie.



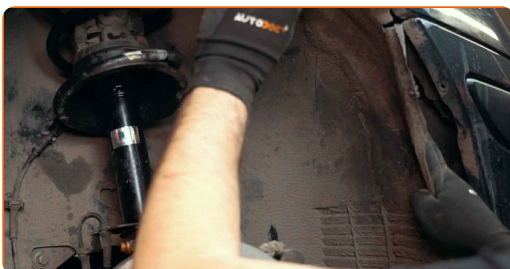
14

Laat de krukas een aantal keren draaien om te checken of de nieuwe geribde V-riem goed werkt. Gebruik een dopsleutel Nr.18. Gebruik een ratelsleutel.



15

Plaats de wielkastafdekking op de bevestigingsplaats.



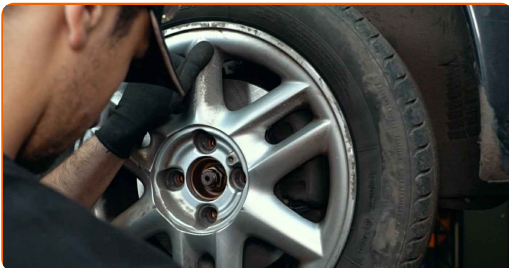
16

Plaats de bevestigingstukken voor de wielkastafdekking en draai deze vast. Gebruik een combinatie steeksleutel Nr.13



17

Installeer het wiel.



AUTODOC raadt aan:

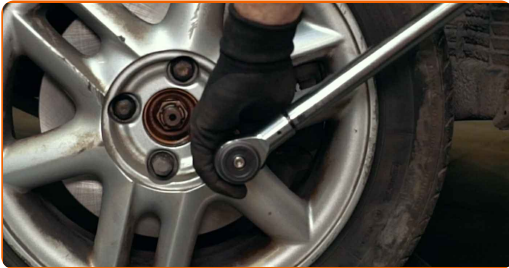
- Belangrijk! Houd het wiel vast tijdens het inschroeven van de bevestigingsbouten.
RENAULT Symbol / Thalia II

18

Draai de wielbouten vast. Gebruik de krachtdopsleutel #19.



- 19 Verlaag de wagen en werk in kruisvolgorde bij het aanspannen van de wielbouten. Gebruik de krachtdopsleutel #19. Gebruik een momentsleutel. Draai deze vast tot een koppel van 90 Nm.



- 20 Verwijder de krik en de wielblokken.



- 21 Laat de motor enkele minuten draaien. Dit is noodzakelijk om te garanderen dat de component correct werkt.

- 22 Den Motor abstellen.

- 23 Verwijder de beschermhoes van het spatbord.

- 24 Sluit de motorkap.

GOED GEDAAN! 

BEKIJK MEER TUTORIALS

AUTODOC – TOPKWALITEIT EN BETAALBARE AUTO-ONDERDELEN ONLINE

AUTODOC'S MOBIELE APP: GRIJP GEWELDIGE AANBIEDINGEN, TERWIJL U COMFORTABEL WINKELT



AUTODOC

GET IT ON
 Google Play

Download on the
 App Store

Download

**EEN GEWELDIG AANBOD AAN RESERVEONDERDELEN
VOOR UW AUTO**

MULTIRIEM: EEN OMVANGRIJK AANBOD

DISCLAIMER:

Het document bevat enkel algemene aanbevelingen die handig kunnen zijn wanneer u reparatie- of vervangingswerken uitvoert. AUTODOC is niet verantwoordelijk voor enig verlies, letsel, schade aan eigendom, verkregen tijdens het reparatie- of vervangingsproces door een onjuist gebruik of misvatting van de voorziene informatie.

AUTODOC is niet verantwoordelijk voor enige mogelijk fouten en onzekerheden in deze gids. De voorziene informatie is enkel voor informatieve doeleinden en kan het advies van specialisten niet vervangen.

AUTODOC is niet verantwoordelijk voor onjuist of gevaarlijk gebruik van uitrusting, gereedschap en auto-onderdelen. AUTODOC raadt ten sterkste aan voorzichtig te zijn en de veiligheidsregels na te leven tijdens het uitvoeren van reparatie- of vervangingswerken. Onthoud: gebruik van auto-onderdelen van lage kwaliteit garandeert niet het geschikte niveau aan veiligheid.

© Copyright 2022 – De volledige inhoud van deze website, in het bijzonder teksten, foto's en afbeeldingen, is door de auteurswet beschermd. Alle rechten, inclusief de rechten op verveelvoudiging, openbaarmaking aan derden, verwerking en vertaling, zijn voorbehouden aan AUTODOC GmbH.