



Hoe onderste
langsdraagarm van de
achterophanging
vervangen bij een **SEAT**
Altea (5P1) – Leidraad
voor bij het vervangen

EENDERE VIDEO-TUTORIAL



Deze video toont de vervangingsprocedure van een eender auto-onderdeel in een andere auto.

Belangrijk!

Deze vervangingsprocedure kan worden toegepast voor de volgende voertuigen: SEAT Altea (5P1) 1.6, SEAT Altea (5P1) 2.0 FSI, SEAT Altea (5P1) 1.9 TDI, SEAT Altea (5P1) 2.0 TDI 16V, SEAT Altea (5P1) 2.0 TDI, SEAT Altea (5P1) 2.0 TFSI, SEAT Altea (5P1) 1.8 TFSI, SEAT Altea (5P1) 1.4 TSI, SEAT Altea (5P1) 1.4 16V, SEAT Altea (5P1) 1.6 TDI, SEAT Altea (5P1) 1.2 TSI, SEAT Altea (5P1) 1.6 LPG

De stappen kunnen lichtjes variëren, afhankelijk van het ontwerp van de wagen.

Deze tutorial werd gemaakt op basis van de vervangingsprocedure voor een eender auto-onderdeel op: VW GOLF VI (5K1) 2.0 GTi

**VERVANGING: ONDERSTE LANGSDRAAGARM VAN DE
 ACHTEROPHANGING – SEAT ALTEA (5P1). OVERZICHT
 MET GEREEDSCHAP DAT U NODIG HEBT:**



- Staalborstel
- WD-40 spray
- Kopervet
- Dopsleutel Nr.15
- Dopsleutel Nr.16
- Dopsleutel Nr.18
- Combinatiesleutel Nr.16
- XZN opzetstuk nr.6
- Krachtdop voor velgen Nr.17
- Ratelsleutel
- Momentsleutel
- Doorslag
- Hammer
- Wringijzer
- Hydraulische versnellingsbak krik
- Wielblok

Koop gereedschap

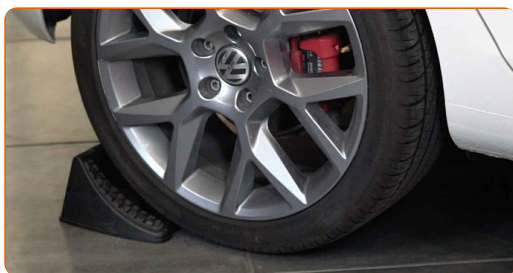
Vervanging: onderste langsdraagarm van de achterophanging – SEAT Altea (5P1). Tips van de experts van AUTODOC:

- De vervangingsprocedure van de linker- en rechterdraagarmen verschilt niet.
- Alle werkzaamheden moeten worden verricht met stilstaande motor.

VERVANGING: ONDERSTE LANGSDRAAGARM VAN DE ACHTEROPHANGING – SEAT ALTEA (5P1). AANBEVOLEN VOLGORDE VAN STAPPEN:

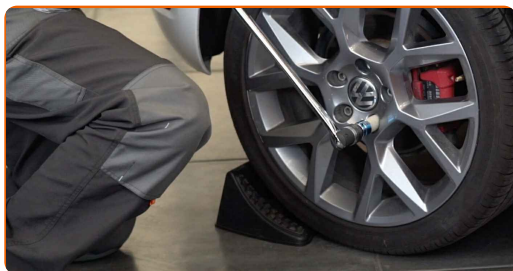
1

Zet de wielen vast met behulp van wielblokken.



2

Maak de wielbouten los. Gebruik de krachtdopsleutel #17.

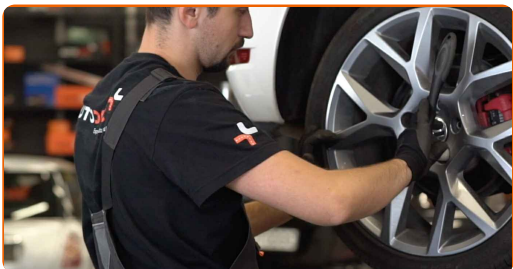


3

Verhoog de achterzijde van de wagen en plaats veilig op steunen.

4

Draai de wielbouten los.

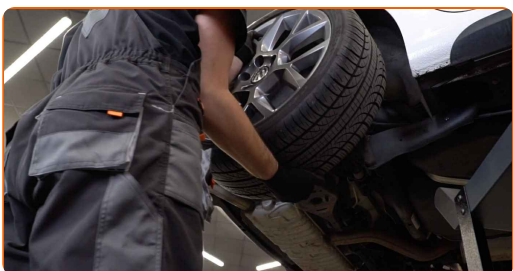


Vervanging: onderste langsdraagarm van de achterophanging – SEAT Altea (5P1). AUTODOC beveelt aan:

- U moet het wiel in de hoogste stand houden als u de bouten losdraait.

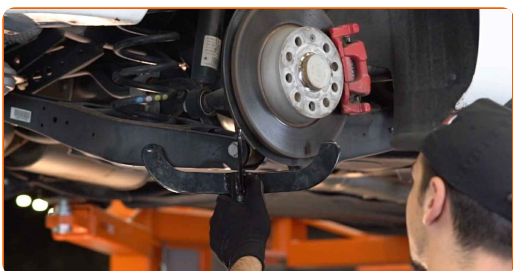
5

Neem het wiel eraf.



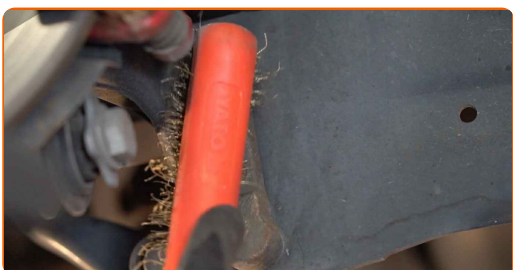
6

Ondersteun de arm. Gebruik een hydraulische versnellingsbak krik.



7

Maak de bevestigingsstukken van de wieldraagarm schoon. Gebruik een staalborstel. Gebruik de WD-40 spray.



- 8** Ontkoppel de bevestiging van de dwarse stabilisator van de koppelstang. Gebruik een combinatie steeksleutel Nr.16 Gebruik XZN #6. Gebruik een ratelsleutel.



- 9** Verwijder de borgklem van de handremkabel. Gebruik een doorslag. Gebruik een hamer.



- 10** Maak de houder die de handremkabel en de langsdraagarm met elkaar verbindt los.



- 11** Schroef het bevestigingsstuk dat de wieldraagarm met de achterste fusee verbindt los. Gebruik een dopsleutel Nr.18. Gebruik een wringijzer.



- 12** Schroef het bevestigingsstuk dat de langsdraagarm en de carrosserie met elkaar verbindt los. Gebruik een dopsleutel Nr.15. Gebruik een ratelsleutel.



- 13** Verwijder de arm.



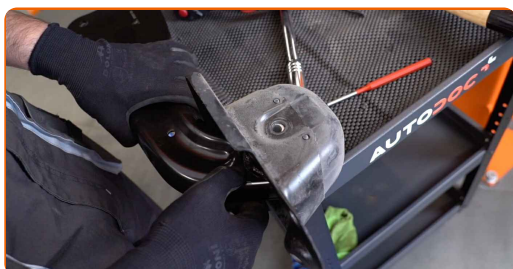
- 14** Schroef de bevestiging van de beugel met de arm los. Gebruik een dopsleutel Nr.18. Gebruik een ratelsleutel.



- 15** Verwijder de beugel van de arm.



- 16** Plaats de nieuwe langsdraagarm van de ophanging in de houder. Gebruik een dopsleutel Nr.18. Gebruik een momentsleutel. Draai deze vast tot een koppel van 90 Nm.+90°



AUTODOC raadt aan:

- Belangrijk! Zorg ervoor dat je nieuwe bevestigingen gebruikt.

- 17** Installeer een nieuwe arm.



- 18** Draai het verbindingstuk dat de langsdraagarm en de carrosserie met elkaar verbindt vast. Gebruik een dopsleutel Nr.15. Gebruik een momentsleutel. Draai deze vast tot een koppel van 50 Nm.+45°



AUTODOC raadt aan:

- Belangrijk! Zorg ervoor dat je nieuwe bevestigingen gebruikt.

19 Plaats de bevestigingsstukken van de wieldraagarm.



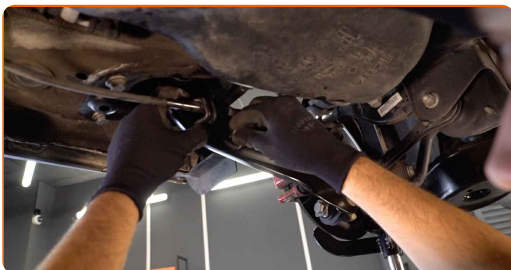
20 Draai de bevestigingsstukken die de wieldraagarm met de achterste fusee verbinden vast. Gebruik een dopsleutel Nr.18. Gebruik een momentsleutel. Draai deze vast tot een koppel van 90 Nm.+90°



AUTODOC raadt aan:

- **Belangrijk!** Zorg ervoor dat je nieuwe bevestigingen gebruikt.

21 Plaats de houder die de handremkabel en de langsdraagarm met elkaar verbindt.



22

Maak de handremkabel vast met de borgklem. Gebruik een doorslag. Gebruik een hamer.



23

Installeer de bevestiging van de stang aan de stabilisator en span deze aan. Gebruik een combinatie steeksleutel Nr.16 Gebruik een dopsleutel Nr.16. Gebruik XZN #6. Gebruik een momentsleutel. Draai deze vast tot een koppel van 45 Nm.



24

Verwijder de steun van onder de achterste arm.



25

Reinig het oppervlak van de remschijf. Gebruik een staalborstel. Behandel het oppervlak waar de remschijf contact maakt met de velg. Gebruik een kopersmeermiddel.



26

Installeer het wiel.



Vervanging: onderste langsdraagarm van de achterophanging – SEAT Altea (5P1). De experts van AUTODOC bevelen aan:

- Houd het wiel omhoog tijdens het vastschroeven van de bevestigingsbouten om verwondingen te vermijden.

27

Draai de wielbouten vast. Gebruik de krachtdopsleutel #17.



28

Verlaag de wagen en werk in kruisvolgorde bij het aanspannen van de wielbouten. Gebruik een momentsleutel. Draai deze vast tot een koppel van 120 Nm.



29

Verwijder de krik en de wielblokken.



GOED GEDAAN! 

BEKIJK MEER TUTORIALS

AUTODOC – TOPKWALITEIT EN BETAALBARE AUTO-ONDERDELEN ONLINE

AUTODOC'S MOBILE APP: GRIJP GEWELDIGE AANBIEDINGEN, TERWIJL U COMFORTABEL WINKELT



+ AUTODOC

GET IT ON  **Google Play**

 **Download on the App Store**

Download

EEN GEWELDIG AANBOD AAN RESERVEONDERDELEN VOOR UW AUTO

DRAAGARM: EEN OMVANGRIJK AANBOD

DISCLAIMER:

Het document bevat enkel algemene aanbevelingen die handig kunnen zijn wanneer u reparatie- of vervangingswerken uitvoert. AUTODOC is niet verantwoordelijk voor enig verlies, letsel, schade aan eigendom, verkregen tijdens het reparatie- of vervangingsproces door een onjuist gebruik of misvatting van de voorziene informatie.

AUTODOC is niet verantwoordelijk voor enige mogelijk fouten en onzekerheden in deze gids. De voorziene informatie is enkel voor informatieve doeleinden en kan het advies van specialisten niet vervangen.

AUTODOC is niet verantwoordelijk voor onjuist of gevaarlijk gebruik van uitrusting, gereedschap en auto-onderdelen. AUTODOC raadt ten sterkste aan voorzichtig te zijn en de veiligheidsregels na te leven tijdens het uitvoeren van reparatie- of vervangingswerken. Onthoud: gebruik van auto-onderdelen van lage kwaliteit garandeert niet het geschikte niveau aan veiligheid.

© Copyright 2023 – De volledige inhoud van deze website, in het bijzonder teksten, foto's en afbeeldingen, is door de auteurswet beschermd. Alle rechten, inclusief de rechten op verveelvoudiging, openbaarmaking aan derden, verwerking en vertaling, zijn voorbehouden aan AUTODOC SE.