



Hoe wielremcilinder
vervangen bij een **SEAT
Cordoba Sedan (6K1,
6K2)** – Leidraad voor bij
het vervangen

EENDERE VIDEO-TUTORIAL



Deze video toont de vervangingsprocedure van een eender auto-onderdeel in een andere auto.

Belangrijk!

Deze vervangingsprocedure kan worden toegepast voor de volgende voertuigen: SEAT Cordoba Sedan (6K1, 6K2) 1.4 i, SEAT Cordoba Sedan (6K1, 6K2) 1.6 i, SEAT Cordoba Sedan (6K1, 6K2) 1.8 i, SEAT Cordoba Sedan (6K1, 6K2) 1.9 D, SEAT Cordoba Sedan (6K1, 6K2) 1.9 TD, SEAT Cordoba Sedan (6K1, 6K2) 1.9 SDI, SEAT Cordoba Sedan (6K1, 6K2) 1.9 TDI, SEAT Cordoba Sedan (6K1, 6K2) 1.4 i 16V, SEAT Cordoba Sedan (6K1, 6K2) 1.0 i, SEAT Cordoba Sedan (6K1, 6K2) 1.4 16V, SEAT Cordoba Sedan (6K1, 6K2) 1.4, SEAT Cordoba Sedan (6K1, 6K2) 1.0

De stappen kunnen lichtjes variëren, afhankelijk van het ontwerp van de wagen.

Deze tutorial werd gemaakt op basis van de vervangingsprocedure voor een eender auto-onderdeel op: VW Lupo (6X1, 6E1) 1.4 TDI

**VERVANGING: WIELREMCILINDER – SEAT CORDOBA
SEDAN (6K1, 6K2). GEREEDSCHAP DAT U DAARBIJ
NODIG HEBT:**



- Staalborstel
- WD-40 spray
- Kopervet
- Combinatiesleutel Nr.7
- Combinatiesleutel Nr.11
- Torx bit T30
- Krachtdop voor velgen Nr.17
- Ratelsleutel
- Momentsleutel
- Platte Schroevendraaier
- Kruisschroevendraaier
- Wielblok

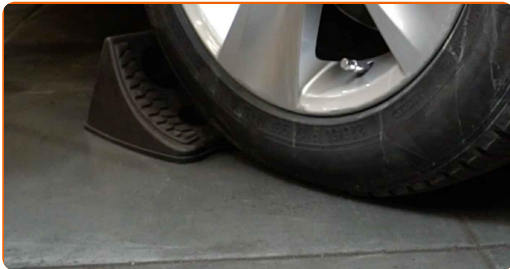
Koop gereedschap

Vervanging: wielremcilinder – SEAT Cordoba Sedan (6K1, 6K2). Tip van AUTODOC:

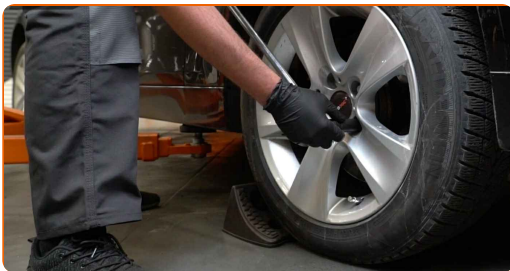
- Vervang de wielremcilinders van de achtertrommelremmen paarsgewijs.
- De vervangingswijze is hetzelfde voor de rechter en linker wielremcilinder van de achtertrommelremmen.
- Alle werkzaamheden moeten worden verricht met stilstaande motor.

VERVANGING: WIELREMCILINDER – SEAT CORDOBA SEDAN (6K1, 6K2). AANBEVOLEN VOLGORDE VAN STAPPEN:

1 Zet de wielen vast met behulp van wielblokken.



2 Maak de wielbouten los. Gebruik de krachtdopsleutel #17.



3 Verhoog de achterzijde van de wagen en plaats veilig op steunen.

4 Draai de wielbouts los.



AUTODOC raadt aan:

- Waarschuwing! Houd het wiel vast tijdens het losschroeven van de bevestigingsbouten om letsel te voorkomen. SEAT Cordoba Sedan (6K1, 6K2)

5 Neem het wiel eraf.



6 Maak de bevestigingsmiddelen voor de remtrommel schoon. Gebruik een staalborstel. Gebruik de WD-40 spray.

7 Schroef de bevestiging van de remtrommel los. Gebruik een kruisschroevendraaier.



8

Verwijder de remtrommel.



Vervanging: wielremcilinder – SEAT Cordoba Sedan (6K1, 6K2). Tips van de experts van AUTODOC:

- Onderzoek de remtrommel. Vervang indien nodig.

9

Ontkoppel de hydraulische leiding van de achterzijde van de wielcilinder. Gebruik een combinatie steeksleutel Nr.11



Vervanging: wielremcilinder – SEAT Cordoba Sedan (6K1, 6K2). Tip van AUTODOC:

- Plaats meteen een plug op het open einde van de remleiding om het lekken van remvloeistof en het binnendringen van vuil in het hydraulisch systeem te vermijden.

10 Schroef de bevestigingsbout van de remcilinder los. Gebruik Torx T30. Gebruik een ratelsleutel.



11 Verwijder de remcilinder van de remankerplaat. Gebruik een platte schroevendraaier.



12 Reinig de remtrommel. Gebruik een staalborstel. Gebruik de WD-40 spray.

13 Reinig de verbinding van de remleiding en de bevestigingsbouten van de remtrommel op uw SEAT Cordoba Sedan (6K1, 6K2).

14 Installeer een nieuwe remcilinder.



15 Schroef de bevestigingsbouten van de remcilinder vast. Gebruik Torx T30. Gebruik een momentsleutel. Draai deze vast tot een koppel van 8 Nm.



- 16** Verbind de hydraulische leiding met de achterzijde van de wielcilinder. Gebruik een combinatie steeksleutel Nr.11
Gebruik een momentsleutel. Draai deze vast tot een koppel van 14 Nm.



- 17** Ontlucht het remcilindersysteem. Gebruik een combinatie steeksleutel Nr.7



Vervanging: wielremcilinder – SEAT Cordoba Sedan (6K1, 6K2). Deskundigen bevelen aan:

- Zorg ervoor dat de beschermingskap over de ontluchtingsklep geplaatst wordt.

- 18** Reinig de naaf. Gebruik een staalborstel. Behandel het contactoppervlak. Gebruik een kopersmeermiddel.



19 Installeer een remtrommel.



20 Draai de bevestigingsmiddelen van de remtrommel aan. Gebruik een kruisschroevendraaier. Gebruik een momentsleutel. Draai deze vast tot een koppel van 4 Nm.



21 Reinig het oppervlak waarop de velg moet worden gemonteerd. Gebruik een staalborstel.

22 Behandel het contactvlak waar de velg met de remtrommel in aanraking komt met een daarvoor bedoeld middel. Gebruik een kopersmeermiddel.



23 Installeer het wiel.



AUTODOC raadt aan:

- **Belangrijk!** Houd het wiel vast tijdens het inschroeven van de bevestigingsbouten.
SEAT Cordoba Sedan (6K1, 6K2)

24

Draai de wielbouten vast. Gebruik de krachtdopsleutel #17.



25

Verlaag de wagen en werk in kruisvolgorde bij het aanspannen van de wielbouten. Gebruik de krachtdopsleutel #17. Gebruik een momentsleutel. Draai deze vast tot een koppel van 110 Nm.



26

Verwijder de krik en de wielblokken.



AUTODOC raadt aan:

- Ontlucht het remsysteem na het vervangen van de cilinder op een SEAT Cordoba Sedan (6K1, 6K2).
- Controleer het niveau aan remvloeistof in het expansiereservoir en vul indien nodig bij.
- Voer een remtest uit tijdens het rijden aan gemiddelde snelheid, de SEAT Cordoba Sedan (6K1, 6K2) mag niet naar één zijde trekken.

27

Pas de kloof aan tussen de remschoenen en de trommel op een SEAT Cordoba Sedan (6K1, 6K2), door het pedaal 10-15 keer in te duwen.

**GOED GEDAAN!** [BEKIJK MEER TUTORIALS](#)

AUTODOC – TOPKWALITEIT EN BETAALBARE AUTO-ONDERDELEN ONLINE

AUTODOC'S MOBIELE APP: GRIJP GEWELDIGE AANBIEDINGEN, TERWIJL U COMFORTABEL WINKELT



+ AUTODOC

GET IT ON **Google Play**

Download on the **App Store**

Download

EEN GEWELDIG AANBOD AAN RESERVEONDERDELEN VOOR UW AUTO

WIELREMCILINDER: EEN OMVANGRIJK AANBOD

DISCLAIMER:

Het document bevat enkel algemene aanbevelingen die handig kunnen zijn wanneer u reparatie- of vervangingswerken uitvoert. AutoDoc is niet verantwoordelijk voor enig verlies, letsel, schade aan eigendom, verkregen tijdens het reparatie- of vervangingsproces door een onjuist gebruik of misvatting van de voorziene informatie.

AutoDoc is niet verantwoordelijk voor enige mogelijk fouten en onzekerheden in deze gids. De voorziene informatie is enkel voor informatieve doeleinden en kan het advies van specialisten niet vervangen.

AutoDoc is niet verantwoordelijk voor onjuist of gevaarlijk gebruik van uitrusting, gereedschap en auto-onderdelen. AutoDoc raadt ten sterkste aan voorzichtig te zijn en de veiligheidsregels na te leven tijdens het uitvoeren van reparatie- of vervangingswerken. Onthoud: gebruik van auto-onderdelen van lage kwaliteit garandeert niet het geschikte niveau aan wegveiligheid.

© Copyright 2022 – De volledige inhoud van deze website, in het bijzonder teksten, foto's en afbeeldingen, is door de auteurswet beschermd. Alle rechten, inclusief de rechten op verveelvoudiging, openbaarmaking aan derden, verwerking en vertaling, zijn voorbehouden aan Autodoc GmbH.