



Hoe wiellager achteraan  
vervangen bij een

**SKODA SUPERB**

**Stationwagen (3T5) –**

Leidraad voor bij het  
vervangen

## EENDERE VIDEO-TUTORIAL



Deze video toont de vervangingsprocedure van een eender auto-onderdeel in een andere auto.

### **Belangrijk!**

Deze vervangingsprocedure kan worden toegepast voor de volgende voertuigen: SKODA SUPERB Stationwagen (3T5) 1.8 TSI, SKODA SUPERB Stationwagen (3T5) 2.0 TSI, SKODA SUPERB Stationwagen (3T5) 1.6 TDI, SKODA SUPERB Stationwagen (3T5) 1.9 TDI, SKODA SUPERB Stationwagen (3T5) 1.4 TSI, SKODA SUPERB Stationwagen (3T5) 2.0 TDI 16V, SKODA SUPERB Stationwagen (3T5) 2.0 TDI

De stappen kunnen lichtjes variëren, afhankelijk van het ontwerp van de wagen.

Deze tutorial werd gemaakt op basis van de vervangingsprocedure voor een eender auto-onderdeel op: VW Passat Sedan (362) 2.0 TDI

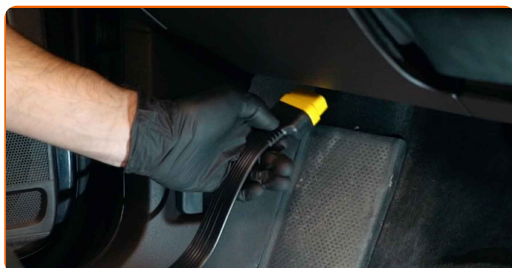


**AUTODOC raadt aan:**

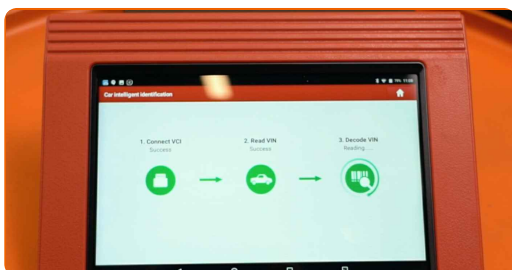
- Gebruik de lagermontage van uw SKODA SUPERB Stationwagen (3T5) niet opnieuw.
- De manier van vervanging van de wiellager is hetzelfde voor beide wielen aan dezelfde as.
- NB: alle werkzaamheden aan de auto SKODA SUPERB Stationwagen (3T5) dienen uitgevoerd te worden bij een uitgeschakelde motor.

**VOER DE VERVANGING IN DEZE VOLGORDE UIT:**

**1** Verbind de diagnoseapparaat.



**2** Plaats het handremstelsel in servicemodus.



**3** Open de motorkap.

**4** Reinig de dop van het remvloeistofreservoir. Gebruik een remmenreiniger.

**AUTODOC raadt aan:**

- Vervanging: wiellager – SKODA SUPERB Stationwagen (3T5). Wacht een paar minuten af na het aanbrengen van de spray.

5

Schroef de houder van de magneetklep van de motor los. Gebruik Torx T27. Gebruik een ratelsleutel.



6

Schroef het deksel van het remvloeistofreservoir los.



7

Zet de wielen vast met behulp van wielblokken.

8

Maak de wielbouten los. Gebruik de krachtdopsleutel #17.



9

Verhoog de achterzijde van de wagen en plaats veilig op steunen.

10

Draai de wielbouten los.



**AUTODOC raadt aan:**

- Waarschuwing! Houd het wiel vast tijdens het losschroeven van de bevestigingsbouten om letsel te voorkomen. SKODA SUPERB Stationwagen (3T5)

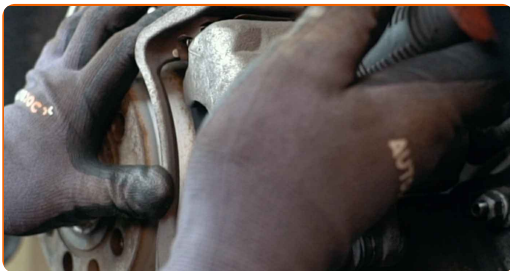
11

Neem het wiel eraf.



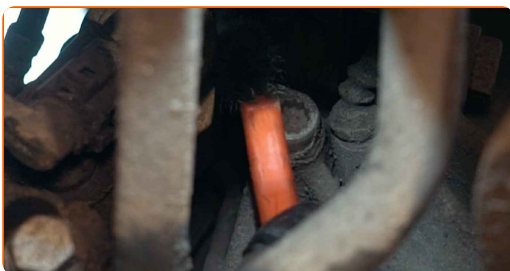
12

Spread de remblokken. Gebruik een koevoet.



13

Reinig de bevestigingen van de remklauwhouder. Gebruik een staalborstel. Gebruik de WD-40 spray.



14

Schroef de bevestiging van de remklauwbeugel los. Gebruik XZN #14. Gebruik een wringijzer.



15

Verwijder de remklauw inclusief de bevestiging ervan.



Vervanging: wiellager – SKODA SUPERB Stationwagen (3T5). Deskundigen bevelen aan:

- Bind de remklauw vast aan de ophanging of aan de carrosserie met een kabel, zonder deze los te koppelen van de remslang, om drukontlading van het remsysteem te voorkomen.
- Zorg er voor dat de remklauw niet aan de remslang hangt.
- Druk het rempedaal niet in na het verwijderen van de remklauw. Als resultaat kan de zuiger uit de remcilinder vallen, en kan er remvloeistof lekken of de druk in het systeem ontladen worden.
- Controleer de remklauwhouder, de geleidepennen en de stofkappen van de remklauw. Reinig deze. Vervang ze indien nodig.

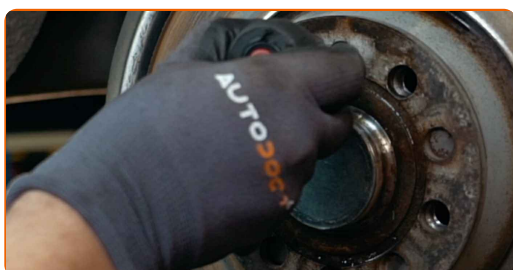
16

Reinig de bevestiging van de remschijf. Gebruik een staalborstel. Gebruik de WD-40 spray.



17

Schroef de bevestiging van de remschijf los. Gebruik Torx T30. Gebruik een slagschroevendraaier.



18

Verwijder de remschijf. Gebruik een kruisschroevendraaier.



19

Verwijder de stofkap van de naaflager. Gebruik een hamer. Gebruik een koevoet.



### Let op!

- Sommige auto's beschikken niet over naafdoppen.



**20** Schroef de bevestiging van de naaflager los. Gebruik XZN #16. Gebruik een wringijzer.



**21** Verwijder de bevestigingsbout.



**22** Verwijder de naaf en de lager samen, aangezien het een verzegelde eenheid betreft.



**23** Reinig de bevestigingsplaats voor het wiellager. Gebruik een staalborstel. Gebruik allesreiniger.



- 24** Installeer de nieuwe wielnaaf met een lager. Maak gebruik van een uitdrijfset voor lagers en bussen. Gebruik een hamer.



- 25** Behandel de bevestigingen van de wielnaaf lager. Maak gebruik van een afdichtingsmiddel.



- 26** Breng de bevestigingsbouten aan.



- 27** Maak het bevestigingsmiddel van de wielnaaflager vast. Gebruik XZN #18. Gebruik een momentsleutel. Draai deze vast tot een koppel van 200 Nm.



- 28** Installeer de stofkap van de naaflager. Gebruik een hamer.



29

Behandel de wielnaaf op de plek waar deze de remschijf raakt. Gebruik een kopersmeermiddel.



30

Installeer de remschijf.



31

Span de bevestiging van de remschijf aan. Gebruik Torx T30. Gebruik een momentsleutel. Draai deze vast tot een koppel van 4 Nm.



32

Monteer de remklauw samen met de houder.



- 33** Span de remklauwbeugel aan. Gebruik XZN #14. Gebruik een momentsleutel. Draai deze vast tot een koppel van 90 Nm.+90°



**AUTODOC raadt aan:**

- Belangrijk! Zorg ervoor dat je nieuwe bevestigingen gebruikt.

- 34** Reinig het oppervlak waarop de velg moet worden gemonteerd. Gebruik een staalborstel.



- 35** Behandel het oppervlak waar de remschijf contact maakt met de velg. Gebruik een kopersmeermiddel.



- 36** Reinig het oppervlak van de remschijf. Gebruik een remmenreiniger.



**AUTODOC raadt aan:**

- Vervanging: wiellager – SKODA SUPERB Stationwagen (3T5). Wacht een paar minuten af na het aanbrengen van de spray.

**37**

Installeer het wiel.



**AUTODOC raadt aan:**

- Waarschuwing! Houd het wiel vast tijdens het inschroeven van de bevestigingsbouten om letsel te voorkomen. SKODA SUPERB Stationwagen (3T5)

**38**

Draai de wielbouten vast. Gebruik de krachtdopsleutel #17.



**39**

Verlaag de wagen en werk in kruisvolgorde bij het aanspannen van de wielbouten. Gebruik de krachtdopsleutel #17. Gebruik een momentsleutel. Draai deze vast tot een koppel van 120 Nm.



**40** Verwijder de krik en de wielblokken.



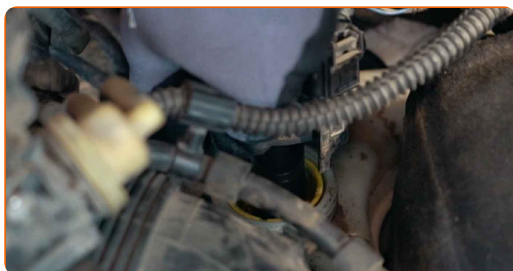
**41** Schakel de servicemodus van het handremsysteem uit. Koppel de diagnoseapparatuur af.



Vervanging: wiellager – SKODA SUPERB Stationwagen (3T5). Tip van AUTODOC:

- Controleer het niveau aan remvloeistof in het expansiereservoir en vul indien nodig bij.

**42** Schroef de dop van het expansievat voor de remvloeistof vast.



43

Monteer de houder van de magneetklep van de motor. Gebruik Torx T27. Gebruik een ratelsleutel.



44

Sluit de motorkap.

**GOED GEDAAN!** 

**BEKIJK MEER TUTORIALS**

## AUTODOC – TOPKWALITEIT EN BETAALBARE AUTO-ONDERDELEN ONLINE

**AUTODOC'S MOBIELE APP: GRIJP GEWELDIGE AANBIEDINGEN, TERWIJL U COMFORTABEL WINKELT**



**+ AUTODOC**

GET IT ON  **Google Play**

 **Download on the App Store**

**Download**

**EEN GEWELDIG AANBOD AAN RESERVEONDERDELEN VOOR UW AUTO**

**WIELLAGER: EEN OMVANGRIJK AANBOD**

### **DISCLAIMER:**

Het document bevat enkel algemene aanbevelingen die handig kunnen zijn wanneer u reparatie- of vervangingswerken uitvoert. AUTODOC is niet verantwoordelijk voor enig verlies, letsel, schade aan eigendom, verkregen tijdens het reparatie- of vervangingsproces door een onjuist gebruik of misvatting van de voorziene informatie.

AUTODOC is niet verantwoordelijk voor enige mogelijk fouten en onzekerheden in deze gids. De voorziene informatie is enkel voor informatieve doeleinden en kan het advies van specialisten niet vervangen.

AUTODOC is niet verantwoordelijk voor onjuist of gevaarlijk gebruik van uitrusting, gereedschap en auto-onderdelen. AUTODOC raadt ten sterkste aan voorzichtig te zijn en de veiligheidsregels na te leven tijdens het uitvoeren van reparatie- of vervangingswerken. Onthoud: gebruik van auto-onderdelen van lage kwaliteit garandeert niet het geschikte niveau aan veiligheid.

© Copyright 2022 – De volledige inhoud van deze website, in het bijzonder teksten, foto's en afbeeldingen, is door de auteurswet beschermd. Alle rechten, inclusief de rechten op verveelvoudiging, openbaarmaking aan derden, verwerking en vertaling, zijn voorbehouden aan AUTODOC GmbH.