



Hoe motorolie en filter
vervangen bij een
TOYOTA HIACE IV
Bestelwagen (LXH1_,
RZH1_, LH1_) – Leidraad
voor bij het vervangen

EENDERE VIDEO-TUTORIAL



Deze video toont de vervangingsprocedure van een eender auto-onderdeel in een andere auto.

i Belangrijk!

Deze vervangingsprocedure kan worden toegepast voor de volgende voertuigen: TOYOTA HIACE IV Bestelwagen (LXH1_, RZH1_, LH1_) 2.4, TOYOTA HIACE IV Bestelwagen (LXH1_, RZH1_, LH1_) 2.4 4WD, TOYOTA HIACE IV Bestelwagen (LXH1_, RZH1_, LH1_) 2.7, TOYOTA HIACE IV Bestelwagen (LXH1_, RZH1_, LH1_) 2.7 4WD, TOYOTA HIACE IV Bestelwagen (LXH1_, RZH1_, LH1_) 2.5 D-4D (KLH12_, KLH22_), TOYOTA HIACE IV Bestelwagen (LXH1_, RZH1_, LH1_) 2.5 D-4D 4WD (KLH18_, KLH28), TOYOTA HIACE IV Bestelwagen (LXH1_, RZH1_, LH1_) 2.4 i

De stappen kunnen lichtjes variëren, afhankelijk van het ontwerp van de wagen.

Deze tutorial werd gemaakt op basis van de vervangingsprocedure voor een eender auto-onderdeel op: TOYOTA LAND CRUISER (KDJ12_, GRJ12_) 3.0 D-4D

VERVANGING: MOTOROLIE EN FILTER – TOYOTA
HIACE IV BESTELWAGEN (LXH1_, RZH1_, LH1_).
OVERZICHT MET GEREEDSCHAP DAT U NODIG HEBT:



- Universele reinigingspray
- Oliefilter dopsleutel 76-14F
- Dopsleutel Nr.17
- Ratelsleutel
- Momentsleutel
- Olierversingsbak
- Trechter
- Spatbordbeschermer

Koop gereedschap

Vervanging: motorolie en filter – TOYOTA HIACE IV Bestelwagen (LXH1_, RZH1_, LH1_). Tip van AUTODOC:

- Vervang het oliefilter iedere keer wanneer u de motorolie ververs.
- Alle werkzaamheden moeten worden verricht met stilstaande motor.
- Draag handschoenen om contact met hete vloeistof te voorkomen.

VERVANGING: MOTOROLIE EN FILTER – TOYOTA HIACE IV BESTELWAGEN (LXH1_, RZH1_, LH1_). HANTEER DE VOLGENDE PROCEDURE:

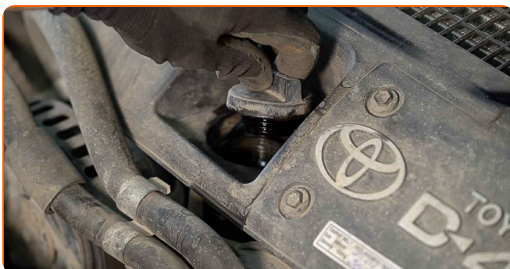
1 Open de motorkap.

2 Gebruik een beschermhoes om beschadiging van lak en kunststof onderdelen van de auto te voorkomen.

3 Maak het kapje van de olievulpijp schoon. Gebruik allesreiniger.



4 Schroef de olievuldop los.



5 Vijzel de auto op met behulp van een krik of zet de auto boven een reparatiekuil.

Vervanging: motorolie en filter – TOYOTA HIACE IV Bestelwagen (LXH1_, RZH1_, LH1_). Tips van de experts van AUTODOC:

- Het voertuig dient op een vlakke ondergrond te staan, en indien er een hoek is, dient de afvoerstop zich steeds op het laagste punt te bevinden.

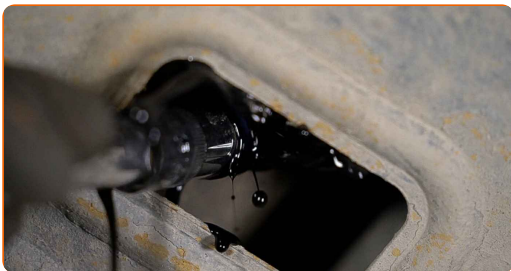
6

Zet een olie opvangbak van ten minste 7 liter onder het afvoergat.



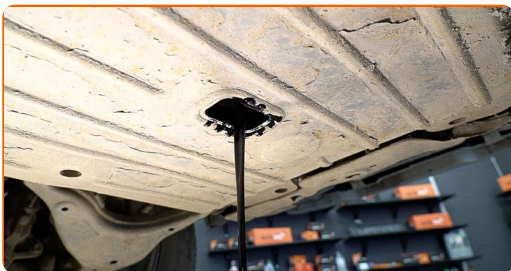
7

Schroef de aftapplug los. Gebruik een dopsleutel Nr.17. Gebruik een ratelsleutel.



8

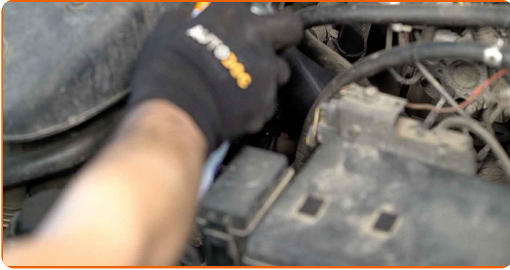
Voer de gebruikte olie af.



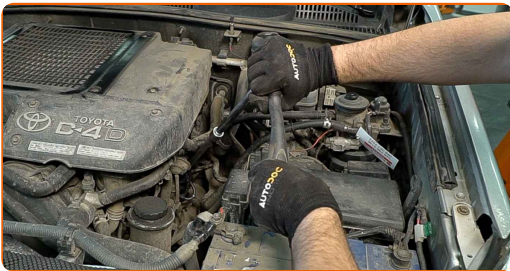
Vervanging: motorolie en filter – TOYOTA HIACE IV Bestelwagen (LXH1_, RZH1_, LH1_). Tip:

- Let op! De olie kan heet zijn.

9 Maak het oliefilter schoon. Gebruik allesreiniger.



10 Schroef het oliefilter los. Gebruik de 76-14F dopsleutel. Gebruik een ratelsleutel.

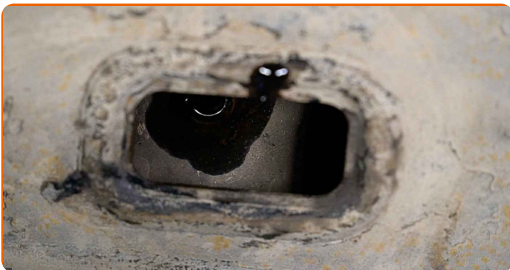


11 Zet een bakje voor het oude oliefilter klaar. Doe het oude oliefilter in de bak.

Vervanging: motorolie en filter – TOYOTA HIACE IV Bestelwagen (LXH1_, RZH1_, LH1_). Deskundigen bevelen aan:

- Schuif de bak omhoog. De olie begint onmiddellijk na het verwijderen van het oliefilter uit het afvoergat te lopen.

12 Wacht tot de olie volledig uit het afvoergat is afgevoerd.



13 Reinig het gedeelte rondom het afvoergat van de oliepan.



14 Schroef de nieuwe olieaftapplug in. Gebruik een dopsleutel Nr.17. Gebruik een ratelsleutel.



15 Draai de olieaftapplug vast. Gebruik een dopsleutel Nr.17. Gebruik een momentsleutel. Draai deze vast tot een koppel van 30 Nm.

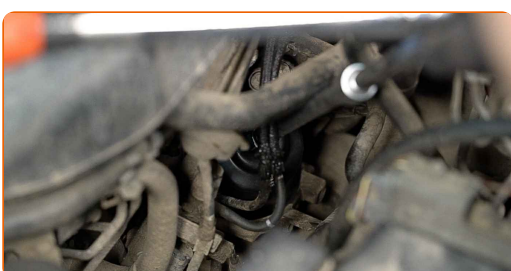
16 Reinig het gedeelte rondom het afvoergat van de oliepan. Gebruik allesreiniger.

17 Laat de wagen zaken.

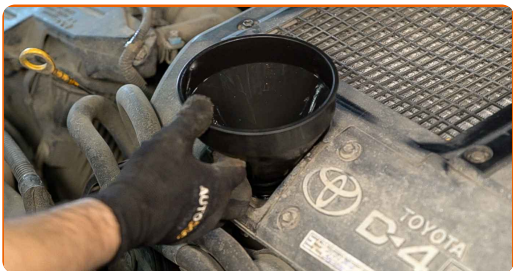
18 Smeer de rubberen afdichting van het nieuwe filter in met een beetje verse olie.



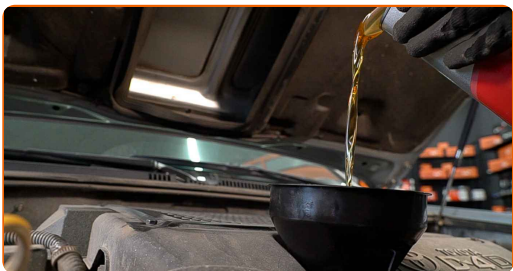
19 Schroef de nieuwe filter op zijn plaats. Gebruik de 76-14F dopsleutel. Gebruik een momentsleutel. Draai deze vast tot een koppel van 20 Nm.



20 Verwijder de kap van de oliefilter. Steek de trechter erin.



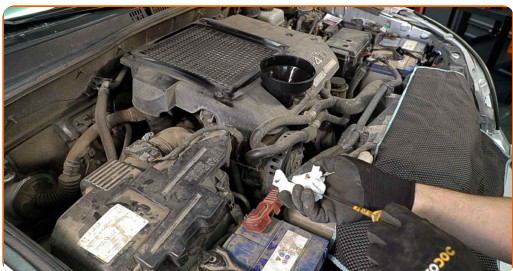
21 Giet verse olie in de motor in de hoeveelheid die door de autofabrikant wordt aanbevolen.



Vervanging: motorolie en filter – TOYOTA HIACE IV Bestelwagen (LXH1_, RZH1_, LH1_). Tips van de experts van AUTODOC:

- Gebruik de olie aanbevolen door de fabrikant.

22 Controleer het oliepeil met behulp van de peilstok. Vul olie indien nodig bij.



Let op!

- Het oliepeil moet tussen de markeringen Min en Max staan.

23 Draai de olievuldop vast.



24 Laat de motor enkele minuten draaien. Nadat het waarschuwingslampje voor de oliedruk uitgaat, dient u de motor uit te zetten.

25 Controleer het oliepeil 5 minuten na het stilleggen van de motorwerking met een peilstok en voeg olie toe indien nodig.



Let op!

- Het oliepeil moet tussen de markeringen Min en Max staan.
- Controleer of de olievuldop goed vastzit.
- Controleer of de schroefstop van het afvoergat en de oliefilterafdichting goed vastzitten. Indien nodig moet u deze voorzichtig vastdraaien.

26 Verwijder de beschermhoes van het spatbord.

27 Sluit de motorkap.

Vervanging: motorolie en filter – TOYOTA HIACE IV Bestelwagen (LXH1_, RZH1_, LH1_). AUTODOC beveelt aan:

- Merk op dat het waarschuwingslampje voor oliedruk, dat aangeeft dat er onvoldoende druk in het smeersysteem zit, langer kan branden dan andersom. Na enkele seconden vult de olie alle kanalen en gaat het lampje uit.
- Zorg er omwille van het milieu voor dat gebruikte filters op speciale afvalverzamelplaatsen gedeponneerd worden.

GOED GEDAAN! 

BEKIJK MEER TUTORIALS

AUTODOC – TOPKWALITEIT EN BETAALBARE AUTO-ONDERDELEN ONLINE

AUTODOC'S MOBIELE APP: GRIJP GEWELDIGE AANBIEDINGEN, TERWIJL U COMFORTABEL WINKELT



+ AUTODOC

GET IT ON  **Google Play**

 **Download on the App Store**

Download

EEN GEWELDIG AANBOD AAN RESERVEONDERDELEN VOOR UW AUTO

OLIEFILTER: EEN OMVANGRIJK AANBOD

DISCLAIMER:

Het document bevat enkel algemene aanbevelingen die handig kunnen zijn wanneer u reparatie- of vervangingswerken uitvoert. AUTODOC is niet verantwoordelijk voor enig verlies, letsel, schade aan eigendom, verkregen tijdens het reparatie- of vervangingsproces door een onjuist gebruik of misvatting van de voorziene informatie.

AUTODOC is niet verantwoordelijk voor enige mogelijk fouten en onzekerheden in deze gids. De voorziene informatie is enkel voor informatieve doeleinden en kan het advies van specialisten niet vervangen.

AUTODOC is niet verantwoordelijk voor onjuist of gevaarlijk gebruik van uitrusting, gereedschap en auto-onderdelen. AUTODOC raadt ten sterkste aan voorzichtig te zijn en de veiligheidsregels na te leven tijdens het uitvoeren van reparatie- of vervangingswerken. Onthoud: gebruik van auto-onderdelen van lage kwaliteit garandeert niet het geschikte niveau aan veiligheid.

© Copyright 2023 – De volledige inhoud van deze website, in het bijzonder teksten, foto's en afbeeldingen, is door de auteurswet beschermd. Alle rechten, inclusief de rechten op verveelvoudiging, openbaarmaking aan derden, verwerking en vertaling, zijn voorbehouden aan AUTODOC SE.