



Hoe spoorstangeind  
vervangen bij een  
**VAUXHALL Astra Mk IV**  
**(G) CC (T98)** – Leidraad  
voor bij het vervangen

## EENDERE VIDEO-TUTORIAL



Deze video toont de vervangingsprocedure van een eender auto-onderdeel in een andere auto.

### **Belangrijk!**

Deze vervangingsprocedure kan worden toegepast voor de volgende voertuigen: VAUXHALL Astra Mk IV (G) CC (T98) 1.4 16V, VAUXHALL Astra Mk IV (G) CC (T98) 1.6, VAUXHALL Astra Mk IV (G) CC (T98) 1.6 16V, VAUXHALL Astra Mk IV (G) CC (T98) 1.8 16V, VAUXHALL Astra Mk IV (G) CC (T98) 2.0 16V, VAUXHALL Astra Mk IV (G) CC (T98) 1.7 TD, VAUXHALL Astra Mk IV (G) CC (T98) 2.0 DI, VAUXHALL Astra Mk IV (G) CC (T98) 2.0 DTI 16V, VAUXHALL Astra Mk IV (G) CC (T98) 1.7 DTI 16V, VAUXHALL Astra Mk IV (G) CC (T98) 2.2 16V, VAUXHALL Astra Mk IV (G) CC (T98) 2.0 SRI Turbo, VAUXHALL Astra Mk IV (G) CC (T98) 1.7 CDTI 16V, VAUXHALL Astra Mk IV (G) CC (T98) 1.6 Dualfuel, VAUXHALL Astra Mk IV (G) CC (T98) 2.0, VAUXHALL Astra Mk IV (G) CC (T98) 1.4 16V Dualfuel (F08, F48), (+ 2)

De stappen kunnen lichtjes variëren, afhankelijk van het ontwerp van de wagen.

Deze tutorial werd gemaakt op basis van de vervangingsprocedure voor een eender auto-onderdeel op: OPEL Astra G CC (T98) 1.7 CDTI (F08, F48)

**VERVANGING: SPOORSTANGEIND – VAUXHALL ASTRA MK IV (G) CC (T98). WERKTUIG DAT U DAARBIJ NODIG HEBT:**



- Staalborstel
- WD-40 spray
- Remmenreiniger
- Keramisch vet voor hoge temperaturen
- Kopervet
- Combinatiesleutel Nr.22
- Dopsleutel Nr.19
- Krachtdop voor velgen Nr.17
- Ratelsleutel
- Momentsleutel
- Schuifmaat
- Kogelgewrichttrekker
- Wielblok

**Koop gereedschap**

Vervanging: spoorstangeind – VAUXHALL Astra Mk IV (G) CC (T98).  
AUTODOC beveelt aan:

- Vervang spoorstangeinden paarsgewijs.
- Linker en rechter spoorstangeinden worden op dezelfde manier vervangen.
- Alle werkzaamheden moeten worden verricht met stilstaande motor.

## VERVANGING: SPOORSTANGEIND – VAUXHALL ASTRA MK IV (G) CC (T98). AANBEVOLEN VOLGORDE VAN STAPPEN:

1

Zet de wielen vast met behulp van wielblokken.



2

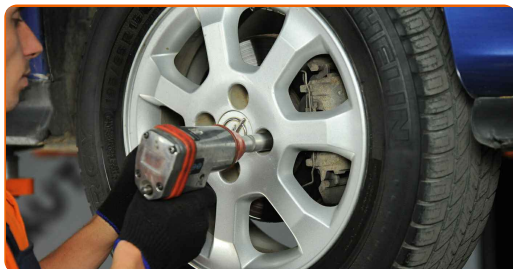
Maak de wielbouten los. Gebruik de krachtdopsleutel #17.



3

Verhoog de voorzijde van de wagen en plaats veilig op steunen.

**4** Draai de wielbouten los.



**AUTODOC raadt aan:**

- **Belangrijk!** Houd het wiel vast tijdens het losschroeven van de bevestigingsbouten. VAUXHALL Astra Mk IV (G) CC (T98)

**5** Neem het wiel eraf.

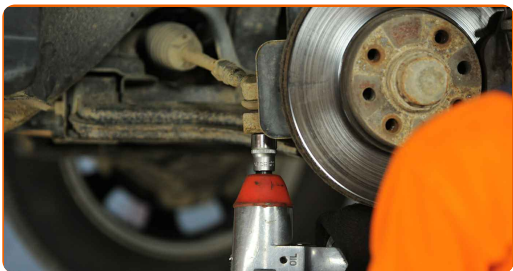


**6** Markeer of meet tijdens de de-installatie de exacte positie van het kogelgewricht op de spoorstang, of tel het aantal omwentelingen om een verkeerde uitlijning achteraf te voorkomen. Gebruik een schuifmaat.

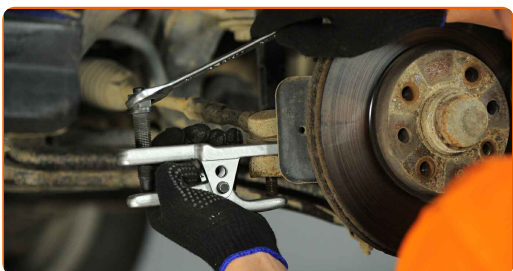


**7** Reinig het bevestigingsstuk dat het spoorstangeind met de fusee verbindt. Gebruik een staalborstel. Gebruik de WD-40 spray.

**8** Schroef de bevestigingsmoer van het einde aan de fusee. Gebruik een dopsleutel Nr.19. Gebruik een ratelsleutel.

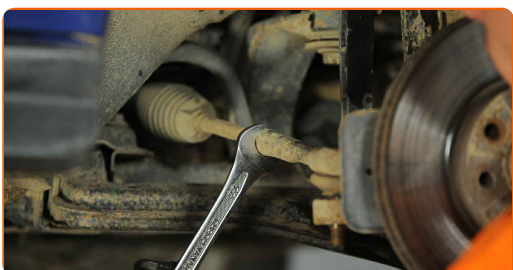


**9** Ontkoppel het spoorstangeinde van de fusee. Gebruik een kogelgewrichttrekker.

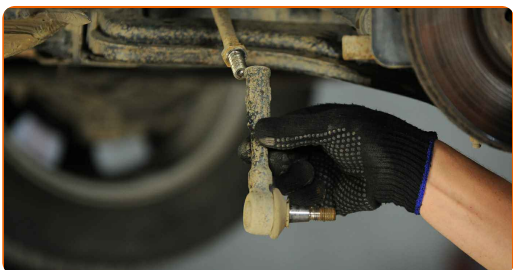


**10** Maak de borgmoer die de spoorstang met het spoorstangeind verbindt schoon. Gebruik een staalborstel. Gebruik de WD-40 spray.

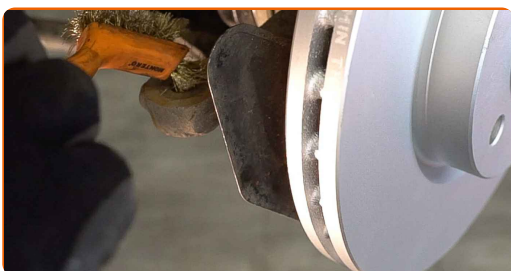
**11** Maak de contraoer los die het spoorstangeinde aan de spoorstang vasthoudt. Gebruik een combinatie steeksleutel Nr.22



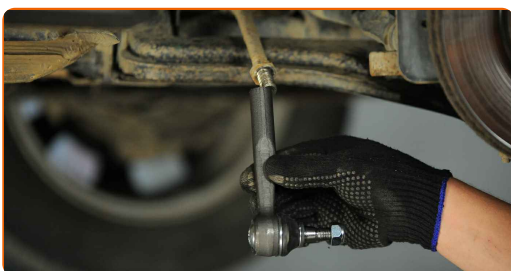
**12** Schroef het einde uit de spoorstang.



- 13** Maak de plekken waar het spoorstangeind gemonteerd zit schoon. Gebruik een staalborstel. Gebruik de WD-40 spray.



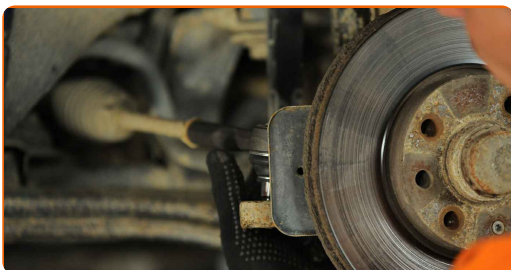
- 14** Schroef een nieuw spoorstangeinde vast.



Vervanging: spoorstangeind – VAUXHALL Astra Mk IV (G) CC (T98). De experts van AUTODOC bevelen aan:

- Onthoud tijdens de installatie van het spoorstangeinde om hetzelfde aantal omwentelingen te gebruiken of dezelfde lengte van de draad zichtbaar te houden als de meting.

- 15** Verbind het spoorstangeinde aan de fusee.



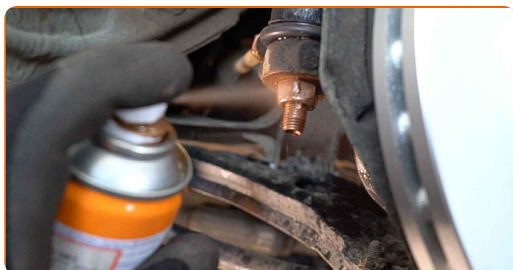
- 16** Draai de bevestigingsmoer die het spoorstangeind met de fusee verbindt aan. Gebruik een dopsleutel Nr.19. Gebruik een momentsleutel. Draai deze vast tot een koppel van 50 Nm.



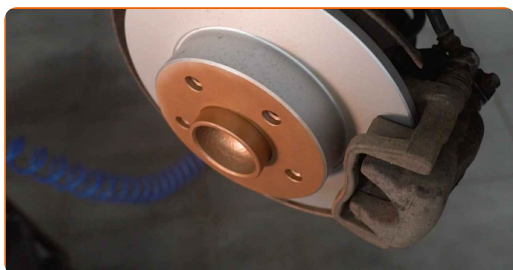
- 17** Maak de contraoer van de spoorstang vast. Gebruik een combinatie steeksleutel Nr.22 Gebruik een momentsleutel. Draai deze vast tot een koppel van 60 Nm.



- 18** Behandel het bevestigingsstuk dat het spoorstangeind met de fusee verbindt met een daarvoor bedoeld middel. Gebruik een kopersmeermiddel.



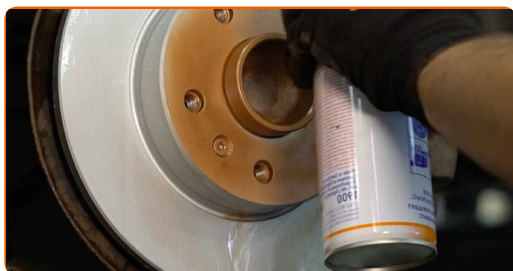
- 19** Behandel het oppervlak waar de remschijf contact maakt met de velg. Maak gebruik van keramisch vet voor hoge temperaturen.





20

Reinig het oppervlak van de remschijf. Gebruik een remmenreiniger.



**AUTODOC raadt aan:**

- Vervanging: spoorstangeind – VAUXHALL Astra Mk IV (G) CC (T98). Wacht een paar minuten af na het aanbrengen van de spray.

21

Installeer het wiel.

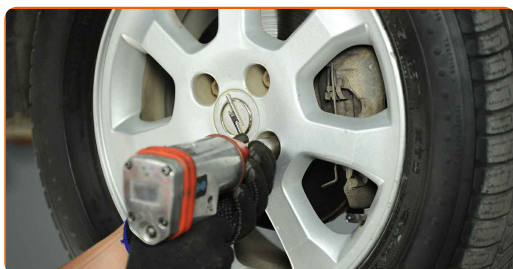


Vervanging: spoorstangeind – VAUXHALL Astra Mk IV (G) CC (T98). Tip:

- Houd het wiel omhoog tijdens het vastschroeven van de bevestigingsbouten om verwondingen te vermijden.

22

Draai de wielbouten vast. Gebruik de krachtdopsleutel #17.



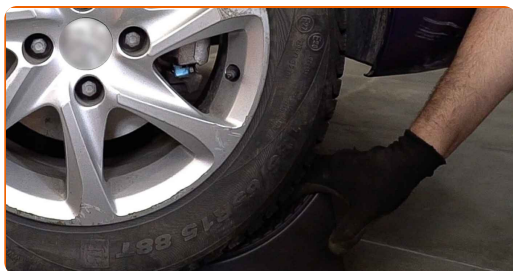
- 23** Verlaag de wagen en werk in kruisvolgorde bij het aanspannen van de wielbouten. Gebruik de krachtdopsleutel #17. Gebruik een momentsleutel. Draai deze vast tot een koppel van 110 Nm.



Vervanging: spoorstangeind – VAUXHALL Astra Mk IV (G) CC (T98). Tips van de experts van AUTODOC:

- Controleer de wieluitlijning en pas deze indien nodig aan.

- 24** Verwijder de krik en de wielblokken.



**GOED GEDAAN!** 

**BEKIJK MEER TUTORIALS**

# AUTODOC – TOPKWALITEIT EN BETAALBARE AUTO-ONDERDELEN ONLINE

**AUTODOC'S MOBIELE APP: GRIJP GEWELDIGE AANBIEDINGEN, TERWIJL U COMFORTABEL WINKELT**



**+ AUTODOC**

GET IT ON  **Google Play**

 **Download on the App Store**

**Download**

**EEN GEWELDIG AANBOD AAN RESERVEONDERDELEN VOOR UW AUTO**

**SPOORSTANGEIND: EEN OMVANGRIJK AANBOD**

## **DISCLAIMER:**

Het document bevat enkel algemene aanbevelingen die handig kunnen zijn wanneer u reparatie- of vervangingswerken uitvoert. AUTODOC is niet verantwoordelijk voor enig verlies, letsel, schade aan eigendom, verkregen tijdens het reparatie- of vervangingsproces door een onjuist gebruik of misvatting van de voorziene informatie.

AUTODOC is niet verantwoordelijk voor enige mogelijk fouten en onzekerheden in deze gids. De voorziene informatie is enkel voor informatieve doeleinden en kan het advies van specialisten niet vervangen.

AUTODOC is niet verantwoordelijk voor onjuist of gevaarlijk gebruik van uitrusting, gereedschap en auto-onderdelen. AUTODOC raadt ten sterkste aan voorzichtig te zijn en de veiligheidsregels na te leven tijdens het uitvoeren van reparatie- of vervangingswerken. Onthoud: gebruik van auto-onderdelen van lage kwaliteit garandeert niet het geschikte niveau aan veiligheid.

© Copyright 2022 – De volledige inhoud van deze website, in het bijzonder teksten, foto's en afbeeldingen, is door de auteurswet beschermd. Alle rechten, inclusief de rechten op verveelvoudiging, openbaarmaking aan derden, verwerking en vertaling, zijn voorbehouden aan AUTODOC GmbH.