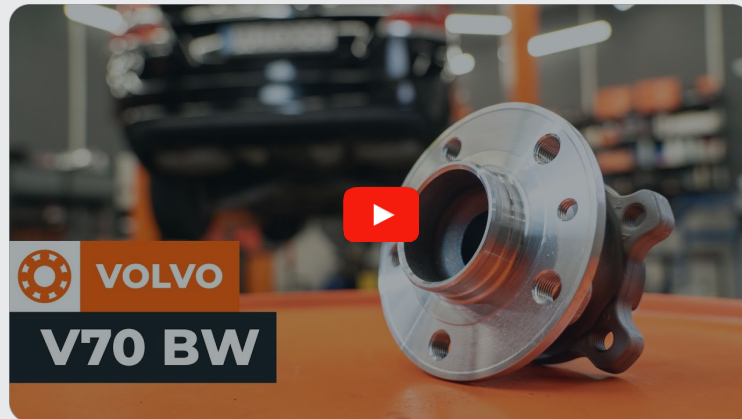




Hoe wiellager achteraan
vervangen bij een
VOLVO S80 II (124) –
Leidraad voor bij het
vervangen

EENDERE VIDEO-TUTORIAL



Deze video toont de vervangingsprocedure van een eender auto-onderdeel in een andere auto.

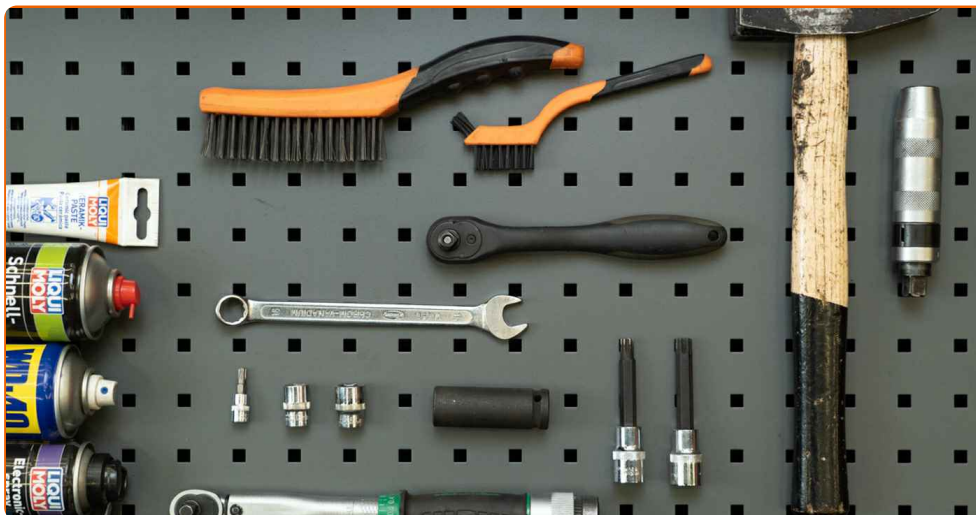
i Belangrijk!

Deze vervangingsprocedure kan worden toegepast voor de volgende voertuigen: VOLVO S80 II (124) 1.6 T4, VOLVO S80 II (124) 2.0 T5, VOLVO S80 II (124) 2.0 D3 / D4, VOLVO S80 II (124) 3.2, VOLVO S80 II (124) 1.6 DRIVE, VOLVO S80 II (124) 2.4 D5, VOLVO S80 II (124) 1.6 T4F, VOLVO S80 II (124) 2.5 T, VOLVO S80 II (124) 2.4 D, VOLVO S80 II (124) 3.0 T6 AWD, VOLVO S80 II (124) 2.5 T FlexFuel, VOLVO S80 II (124) 2.0 FlexFuel, VOLVO S80 II (124) 2.0 TDi, VOLVO S80 II (124) 1.6 D DRIVE, VOLVO S80 II (124) 2.0 T, (+ 1)

De stappen kunnen lichtjes variëren, afhankelijk van het ontwerp van de wagen.

Deze tutorial werd gemaakt op basis van de vervangingsprocedure voor een eender auto-onderdeel op: VOLVO V70 III (135) 2.0 FlexiFuel

**VERVANGING: WIELLAGER – VOLVO S80 II (124).
OVERZICHT MET GEREEDSCHAP DAT U NODIG HEBT:**



- Staalborstel
- WD-40 spray
- Universele reinigingsspray
- Remmenreiniger
- Keramisch vet
- Momentsleutel
- Combinatiesleutel Nr.15
- Dopsleutel Nr.13
- Dopsleutel Nr.15
- Torx bit T25
- Torx bit T50
- Torx bit T55
- Krachtdop voor velgen Nr.19
- Ratelsleutel
- Wringijzer
- Hamer
- Slagschroevendraaier
- Wielblok

Koop gereedschap

Vervanging: wiellager – VOLVO S80 II (124). AUTODOC beveelt aan:

- Gebruik de lagermontage van uw VOLVO S80 II (124) niet opnieuw.
- De manier van vervanging van de wiellager is hetzelfde voor beide wielen aan dezelfde as.
- Alle werkzaamheden moeten worden verricht met stilstaande motor.

VERVANGING: WIELLAGER – VOLVO S80 II (124). HANTEER DE VOLGENDE PROCEDURE:

1 Zet de wielen vast met behulp van wielblokken.

2 Draai de wielbouten los. Gebruik de krachtdopsleutel #19. Gebruik een wringijzer.

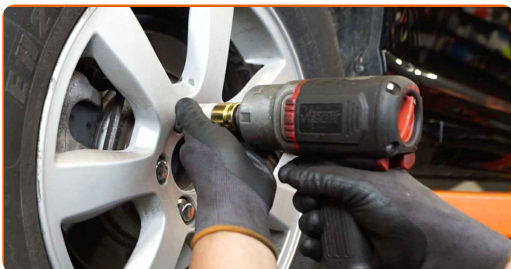


3 Hef de auto op.

AUTODOC raadt aan:

- Indien u een krik gebruikt, zorg ervoor dat deze op een plat oppervlak rust zonder oneffenheden.
- Zorg voor extra beveiliging met kriksteunen.

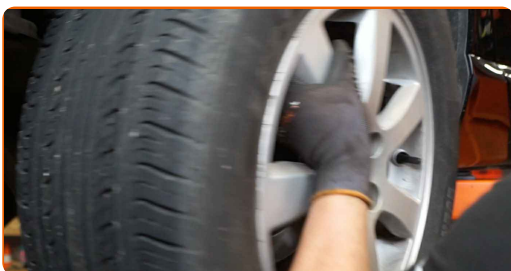
4 Draai de wielbouten los.



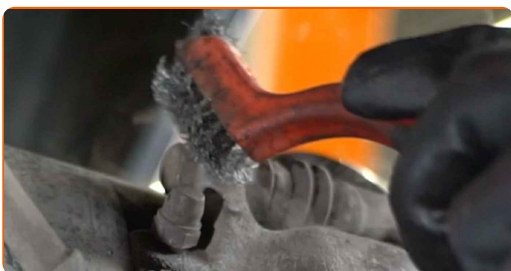
Vervanging: wiellager – VOLVO S80 II (124). Tip:

- U moet het wiel in de hoogste stand houden als u de bouten losdraait.

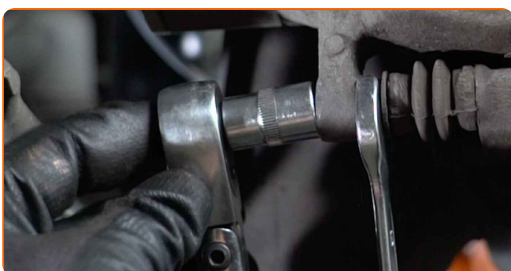
5 Neem het wiel eraf.



6 Reinig de remklauwbevestigingen. Gebruik een staalborstel. Gebruik de WD-40 spray.



7 Schroef de bevestigingen van de remklauw los. Gebruik een combinatie steeksleutel Nr.15. Gebruik een dopsleutel Nr.13. Gebruik een ratelsleutel.



8

Verwijder de bevestigingsbouten.



9

Verwijder de remklauw.



Vervanging: wiellager – VOLVO S80 II (124). De experts van AUTODOC bevelen aan:

- Bind de remklauw vast aan de ophanging of aan de carrosserie met een kabel, zonder deze los te koppelen van de remslang, om drukontlading van het remsysteem te voorkomen.
- Zorg er voor dat de remklauw niet aan de remslang hangt.
- Druk het rempedaal niet in na het verwijderen van de remklauw. Als resultaat kan de zuiger uit de remcilinder vallen, en kan er remvloeistof lekken of de druk in het systeem ontladen worden.

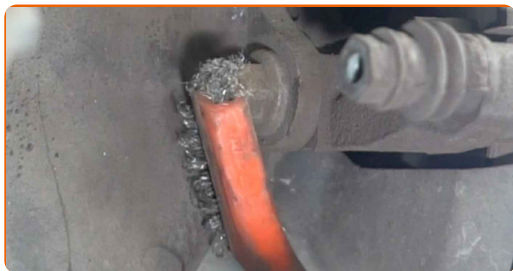
10

Verwijder de remblokken.



11

Reinig de bevestigingen van de remklauwhouder. Gebruik een staalborstel. Gebruik de WD-40 spray.



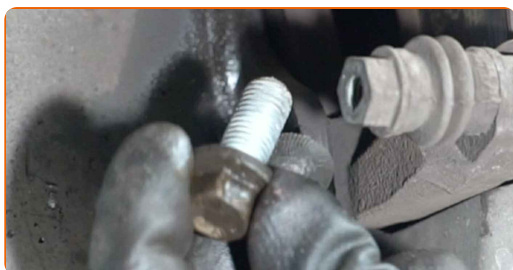
12

Schroef de bevestigingen van de remklauwhouder los. Gebruik een dopsleutel Nr.15. Gebruik een ratelsleutel.



13

Verwijder de bevestigingsbouten.



14

Verwijder de remklauwhouder.



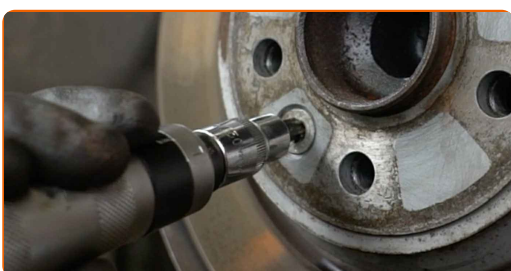
15

Reinig de bevestiging van de remschijf. Gebruik een staalborstel. Gebruik de WD-40 spray.



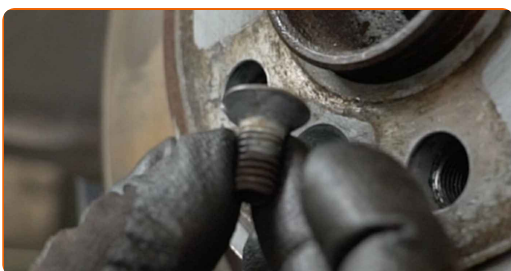
16

Schroef de bevestigingsmiddelen voor de remschijf los. Gebruik Torx T50. Gebruik een slagschroevendraaier. Gebruik een hamer.



17

Verwijder de bevestigingsbout.

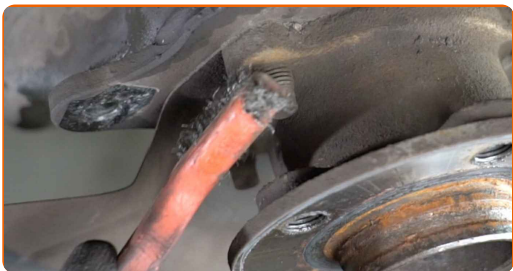


18

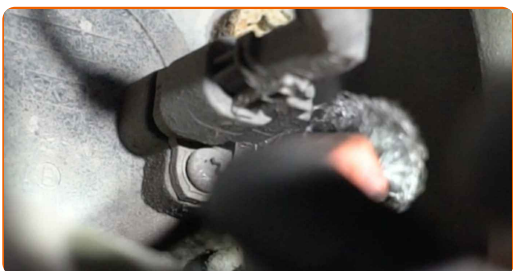
Verwijder de remschijf.



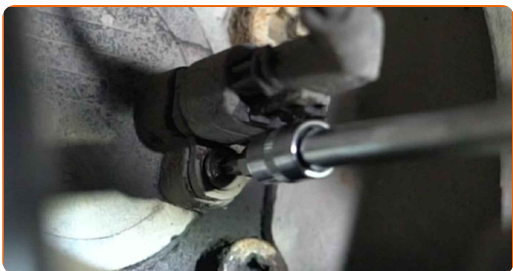
19 Reinig de bevestigingen van de wielnaaf. Gebruik een staalborstel. Gebruik de WD-40 spray.



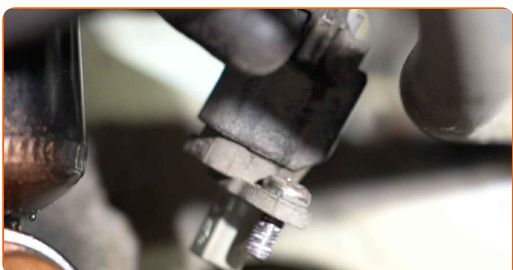
20 Reinig het bevestigingsmiddel van de ABS-sensor. Gebruik een staalborstel. Gebruik de WD-40 spray.



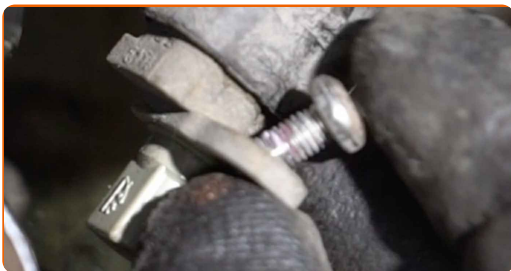
21 Schroef het bevestigingsmiddel van de ABS-sensor los. Gebruik Torx T25. Gebruik een ratelsleutel.



22 Ontkoppel de ABS-sensor.



23 Verwijder de bevestigingsbout.



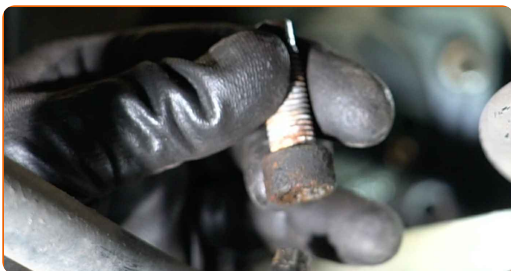
24 Reinig de bevestigingen van de wielnaaf. Gebruik een staalborstel. Gebruik de WD-40 spray.



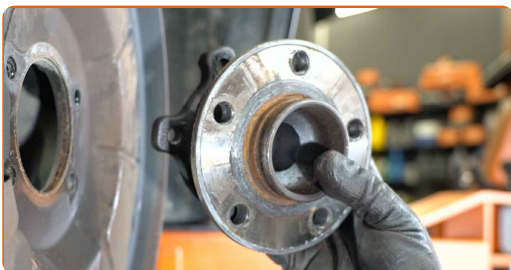
25 Schroef de bevestigingen van de wielnaaf los. Gebruik Torx T55. Gebruik een ratelsleutel.



26 Verwijder de bevestigingsbouten.



27 Verwijder de naaf en het lager samen, aangezien zij een eenheid vormen.



28 Haal de remschijfbeschermer van zijn plek.



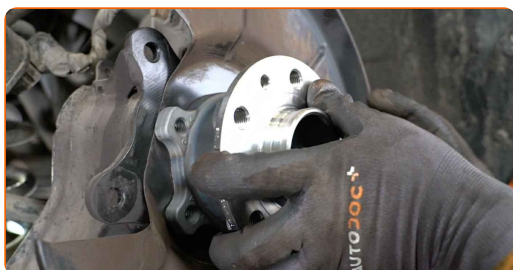
29 Maak de montageplek voor de wielnaaf schoon. Gebruik een staalborstel.



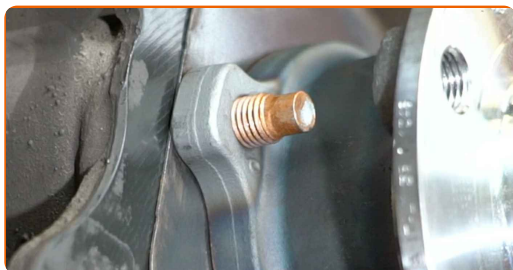
30 Plaats de remschijfbeschermer.



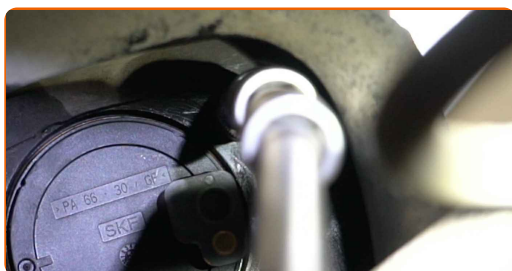
31 Monteer de nieuwe wielnaaf tezamen met het lager.



32 Breng de bevestigingsbouten aan.



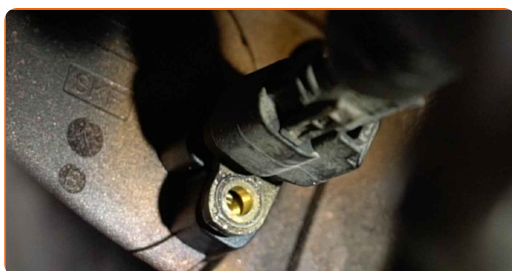
- 33** Draai de bevestigingen van de wielnaaf vast. Gebruik Torx T55. Gebruik een momentsleutel. Draai deze vast tot een koppel van 110 Nm.



- 34** Reinig de ABS-sensor. Gebruik allesreiniger.

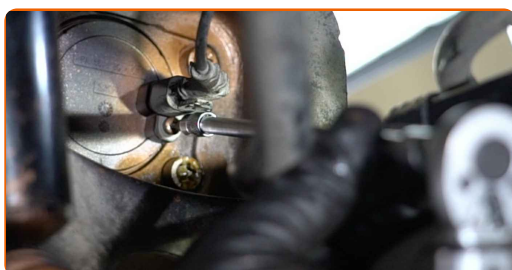


- 35** Sluit de ABS-sensor aan.



- 36** Breng de bevestigingsbouten aan.

- 37** Draai de bevestiging van de ABS-sensor vast. Gebruik Torx T25. Gebruik een momentsleutel. Draai deze vast tot een koppel van 5 Nm.



- 38** Behandel de wielnaaf op de plek waar deze de remschijf raakt. Maak gebruik van keramisch vet.

39

Plaats de remschijf.



40

Breng de bevestigingsbouten aan.

41

Draai de bevestigingsmiddelen voor de remschijf vast. Gebruik Torx T50. Gebruik een momentsleutel. Draai deze vast tot een koppel van 15 Nm.



42

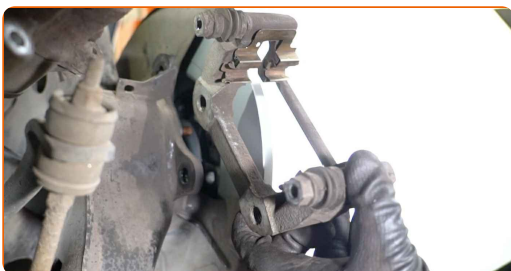
Ontdoe de remklauwhouder van vuil en stof. Gebruik een staalborstel. Gebruik een remmenreiniger.

Vervanging: wiellager – VOLVO S80 II (124). Tip van AUTODOC:

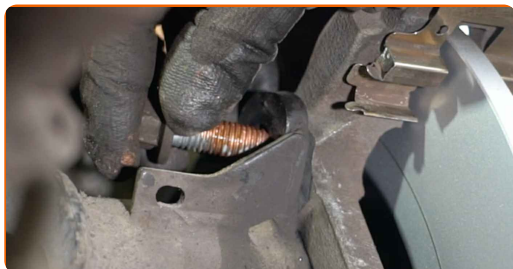
- Controleer de remklauwhouder, de geleidepennen en de stofkappen van de remklauw. Reinig deze. Vervang ze indien nodig.

43

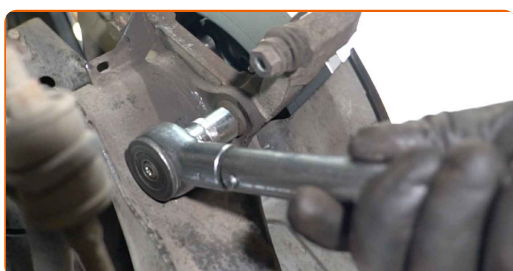
Monteer de remklauwhouder.



44 Breng de bevestigingsbouten aan.



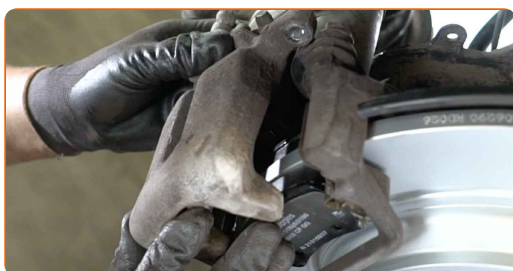
45 Haal de bevestigingen van de remklauwhouder aan. Gebruik een dopsleutel Nr.15. Gebruik een momentsleutel. Draai deze vast tot een koppel van 110 Nm.



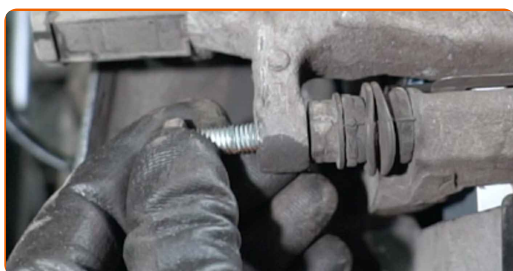
46 Plaats de remblokken.



47 Monteer de remklauw en bevestig deze.



48 Breng de bevestigingsbouten aan.



- 49** Span de remklauwbevestigingen aan. Gebruik een combinatie steeksleutel Nr.15. Gebruik een dopsleutel Nr.13. Gebruik een momentsleutel. Draai deze vast tot een koppel van 35 Nm.



- 50** Reinig het oppervlak waarop de velg moet worden gemonteerd. Gebruik een staalborstel.

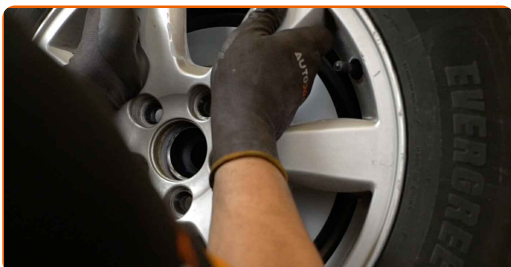


- 51** Behandel het oppervlak waar de remschijf contact maakt met de velg. Maak gebruik van keramisch vet.

- 52** Reinig het oppervlak van de remschijf. Gebruik een remmenreiniger.



- 53** Monteer het wiel.

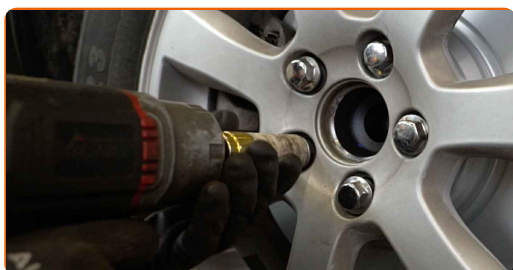


AUTODOC raadt aan:

- **Belangrijk!** Houd het wiel vast tijdens het inschroeven van de bevestigingsbouten.
VOLVO S80 II (124)

54

Draai de wielbouten vast. Gebruik de krachtdopsleutel #19. Gebruik een ratelsleutel.



55

Verlaag de wagen en werk in kruisvolgorde bij het aanspannen van de wielbouten. Gebruik de krachtdopsleutel #19. Gebruik een momentsleutel. Draai deze vast tot een koppel van 140 Nm.



56

Verwijder de krik en de wielblokken.



GOED GEDAAN! 

BEKIJK MEER TUTORIALS

AUTODOC – TOPKWALITEIT EN BETAALBARE AUTO-ONDERDELEN ONLINE

AUTODOC'S MOBIELE APP: GRIJP GEWELDIGE AANBIEDINGEN, TERWIJL U COMFORTABEL WINKELT



+ AUTODOC

GET IT ON  **Google Play**

 **Download on the App Store**

Download

EEN GEWELDIG AANBOD AAN RESERVEONDERDELEN VOOR UW AUTO

WIELLAGER: EEN OMVANGRIJK AANBOD

DISCLAIMER:

Het document bevat enkel algemene aanbevelingen die handig kunnen zijn wanneer u reparatie- of vervangingswerken uitvoert. AUTODOC is niet verantwoordelijk voor enig verlies, letsel, schade aan eigendom, verkregen tijdens het reparatie- of vervangingsproces door een onjuist gebruik of misvatting van de voorziene informatie.

AUTODOC is niet verantwoordelijk voor enige mogelijk fouten en onzekerheden in deze gids. De voorziene informatie is enkel voor informatieve doeleinden en kan het advies van specialisten niet vervangen.

AUTODOC is niet verantwoordelijk voor onjuist of gevaarlijk gebruik van uitrusting, gereedschap en auto-onderdelen. AUTODOC raadt ten sterkste aan voorzichtig te zijn en de veiligheidsregels na te leven tijdens het uitvoeren van reparatie- of vervangingswerken. Onthoud: gebruik van auto-onderdelen van lage kwaliteit garandeert niet het geschikte niveau aan veiligheid.

© Copyright 2022 – De volledige inhoud van deze website, in het bijzonder teksten, foto's en afbeeldingen, is door de auteurswet beschermd. Alle rechten, inclusief de rechten op verveelvoudiging, openbaarmaking aan derden, verwerking en vertaling, zijn voorbehouden aan AUTODOC GmbH.