



Hoe remschijven vooraan
vervangen bij een **VW**
Polo VI (AW1, BZ1) –
Leidraad voor bij het
vervangen

EENDERE VIDEO-TUTORIAL



Deze video toont de vervangingsprocedure van een eender auto-onderdeel in een andere auto.

Belangrijk!

Deze vervangingsprocedure kan worden toegepast voor de volgende voertuigen:
VW Polo VI (AW1, BZ1) GTI

De stappen kunnen lichtjes variëren, afhankelijk van het ontwerp van de wagen.

Deze tutorial werd gemaakt op basis van de vervangingsprocedure voor een eender auto-onderdeel op: VW Polo IV Hatchback (9N) 1.4 16V

VERVANGING: REMSCHIJVEN – VW POLO VI (AW1,
BZ1). GEREEDSCHAP DAT U DAARBIJ NODIG HEBT:



- Staalborstel
- WD-40 spray
- Remmenreiniger
- Kopervet
- Inbus bit nr. H7
- Krachtdop voor velgen Nr.17
- Remklauw terugsteller
- Ratelsleutel
- Momentsleutel
- Kruisschroevendraaier
- Koevoet
- Wielblok

Koop gereedschap

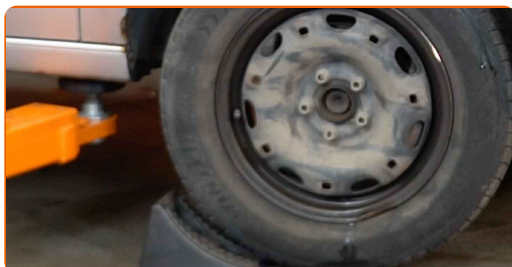
Vervanging: remschijven – VW Polo VI (AW1, BZ1). Deskundigen bevelen aan:

- Vervang de remschijven op de VW Polo VI (AW1, BZ1) volledig op elke as. Onafhankelijk van de staat van de componenten. Dit zorgt ervoor dat het remmen gelijk gebeurt.
- De vervangprocedure is identiek voor beide remschijven op dezelfde as.
- Bij vervanging van de remschijven, vervang ook steeds de remblokken.
- Alle werkzaamheden moeten worden verricht met stilstaande motor.

VERVANGING: REMSCHIJVEN – VW POLO VI (AW1, BZ1). HANTEER DE VOLGENDE PROCEDURE:

1 Open de motorkap. Schroef het deksel van het remvloeistofreservoir los.

2 Zet de wielen vast met behulp van wielblokken.



3 Maak de wielbouten los. Gebruik de krachtdopsleutel #17.



4

Verhoog de voorzijde van de wagen en plaats veilig op steunen.

5

Draai de wielbouten los.



Vervanging: remschijven – VW Polo VI (AW1, BZ1). Tip:

- U moet het wiel in de hoogste stand houden als u de bouten losdraait.

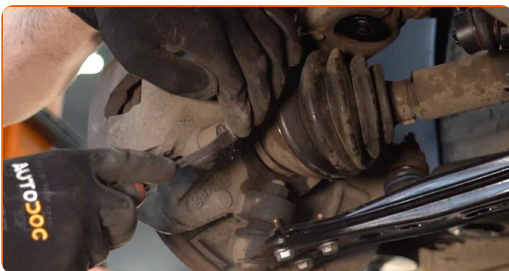
6

Neem het wiel eraf.



7

Verwijder de stofkappen van de geleidepennen van de remklauw. Gebruik een koevoet.



8

Schroef de bevestiging van de remklauw los. Gebruik inbussleutel nr. H7. Gebruik een ratelsleutel.



9

Spreid de remblokken. Gebruik een koevoet.



10

Verwijder de remklauw.

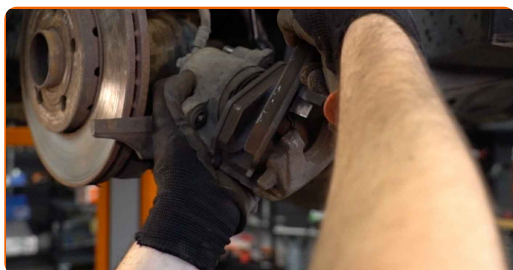


Vervanging: remschijven – VW Polo VI (AW1, BZ1). De experts van AUTODOC bevelen aan:

- Bind de remklauw vast aan de ophanging of aan de carrosserie met een kabel, zonder deze los te koppelen van de remslang, om drukontlading van het remsysteem te voorkomen.
- Zorg er voor dat de remklauw niet aan de remslang hangt.
- Druk het rempedaal niet in na het verwijderen van de remklauw. Als resultaat kan de zuiger uit de remcilinder vallen, en kan er remvloeistof lekken of de druk in het systeem ontladen worden.
- Controleer de remklauwhouder, de geleidepennen en de stofkappen van de remklauw. Reinig deze. Vervang ze indien nodig.

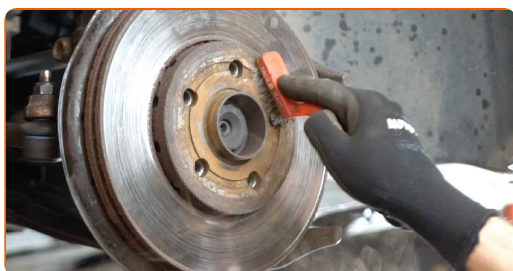
11

Verwijder de remblokken. Gebruik een koevoet.



12

Maak de bevestigingsstukken van de remschijf schoon. Gebruik een staalborstel. Gebruik de WD-40 spray.



13

Schroef de bevestiging van de remschijf los. Gebruik een kruisschroevendraaier.



14

Verwijder de remschijf.



15

Reinig de naaf. Gebruik een staalborstel. Behandel het contactoppervlak. Gebruik een kopersmeermiddel.

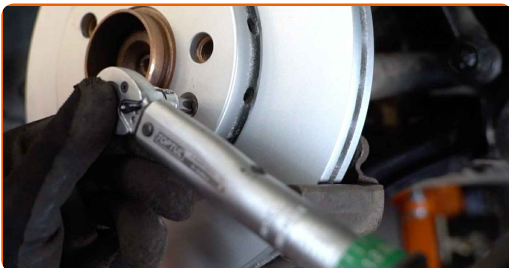


16

Installeer de remschijf.

17

Span de bevestiging van de remschijf aan. Gebruik een kruisschroevendraaier. Gebruik een momentsleutel. Draai deze vast tot een koppel van 4 Nm.



18

Behandel de remklauwzuiger. Gebruik een remmenreiniger.



AUTODOC raadt aan:

- Vervanging: remschijven – VW Polo VI (AW1, BZ1). Wacht een paar minuten af na het aanbrengen van de spray.

19

Druk de zuiger van de remklauw in. Gebruik een remklauw terugdraaiset.



20

Reinig de remklauwbeugel van vuil en stof. Gebruik een staalborstel. Gebruik een remmenreiniger.

Vervanging: remschijven – VW Polo VI (AW1, BZ1). Tip van AUTODOC:

- Wacht enkele minuten na het aanbrengen van de spray.

21

Installeer de remblokken.



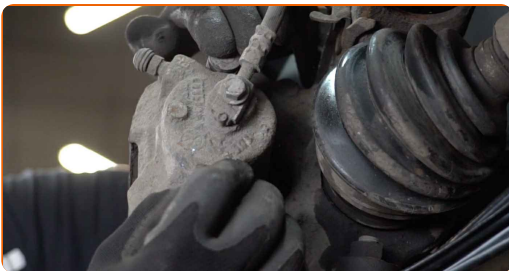
22

Installeer de remklauw en zet deze vast. Gebruik inbusleutel nr. H7. Gebruik een momentsleutel. Draai deze vast tot een koppel van 30 Nm.



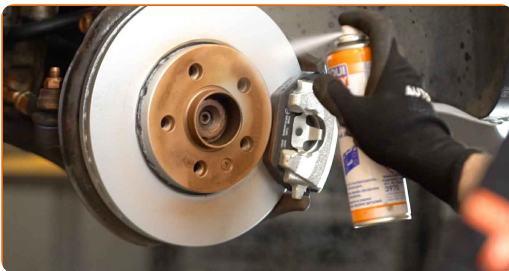
23

Installeer de stofkappen op de geleidepenen van de remklauw.



24

Behandel het oppervlak waar de remschijf contact maakt met de velg. Gebruik een kopersmeermiddel.



25

Reinig het oppervlak van de remschijf. Gebruik een remmenreiniger.



AUTODOC raadt aan:

- Vervanging: remschijven – VW Polo VI (AW1, BZ1). Wacht een paar minuten af na het aanbrengen van de spray.

26

Installeer het wiel.

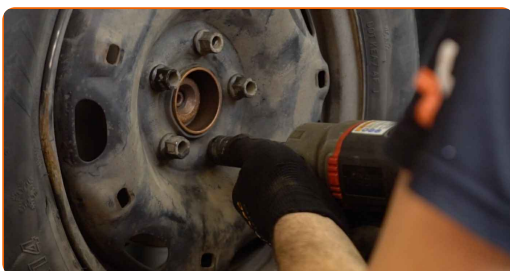


Vervanging: remschijven – VW Polo VI (AW1, BZ1). Tips van de experts van AUTODOC:

- Houd het wiel omhoog tijdens het vastschroeven van de bevestigingsbouten om verwondingen te vermijden.

27

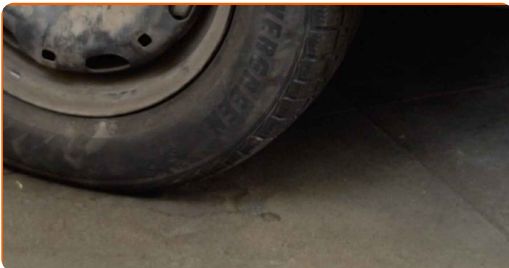
Draai de wielbouten vast. Gebruik de krachtdopsleutel #17.



- 28** Verlaag de wagen en werk in kruisvolgorde bij het aanspannen van de wielbouten. Gebruik een momentsleutel. Draai deze vast tot een koppel van 120 Nm.



- 29** Verwijder de krik en de wielblokken.



AUTODOC raadt aan:

- Belangrijk! Vervanging: remschijven – VW Polo VI (AW1, BZ1). Ga het remvloeistofpeil in het reservoir na en vul het eventueel bij.

- 30** Schroef de dop van het expansievat voor de remvloeistof vast.



Vervanging: remschijven – VW Polo VI (AW1, BZ1). AUTODOC beveelt aan:

- Druk het rempedaal enkele malen in zonder de motor te starten, tot u een aanzienlijke weerstand voelt.

31

Sluit de motorkap.

GOED GEDAAN! 

BEKIJK MEER TUTORIALS

AUTODOC – TOPKWALITEIT EN BETAALBARE AUTO-ONDERDELEN ONLINE

AUTODOC'S MOBILE APP: GRIJP GEWELDIGE AANBIEDINGEN, TERWIJL U COMFORTABEL WINKELT



AUTODOC

GET IT ON
 **Google Play**

Download on the
 **App Store**

Download

EEN GEWELDIG AANBOD AAN RESERVEONDERDELEN VOOR UW AUTO

REMSCHIJVEN: EEN OMVANGRIJK AANBOD

DISCLAIMER:

Het document bevat enkel algemene aanbevelingen die handig kunnen zijn wanneer u reparatie- of vervangingswerken uitvoert. AUTODOC is niet verantwoordelijk voor enig verlies, letsel, schade aan eigendom, verkregen tijdens het reparatie- of vervangingsproces door een onjuist gebruik of misvatting van de voorziene informatie.

AUTODOC is niet verantwoordelijk voor enige mogelijk fouten en onzekerheden in deze gids. De voorziene informatie is enkel voor informatieve doeleinden en kan het advies van specialisten niet vervangen.

AUTODOC is niet verantwoordelijk voor onjuist of gevaarlijk gebruik van uitrusting, gereedschap en auto-onderdelen. AUTODOC raadt ten sterkste aan voorzichtig te zijn en de veiligheidsregels na te leven tijdens het uitvoeren van reparatie- of vervangingswerken. Onthoud: gebruik van auto-onderdelen van lage kwaliteit garandeert niet het geschikte niveau aan veiligheid.

© Copyright 2021 – De volledige inhoud van deze website, in het bijzonder teksten, foto's en afbeeldingen, is door de auteurswet beschermd. Alle rechten, inclusief de rechten op verveelvoudiging, openbaarmaking aan derden, verwerking en vertaling, zijn voorbehouden aan AUTODOC GmbH.