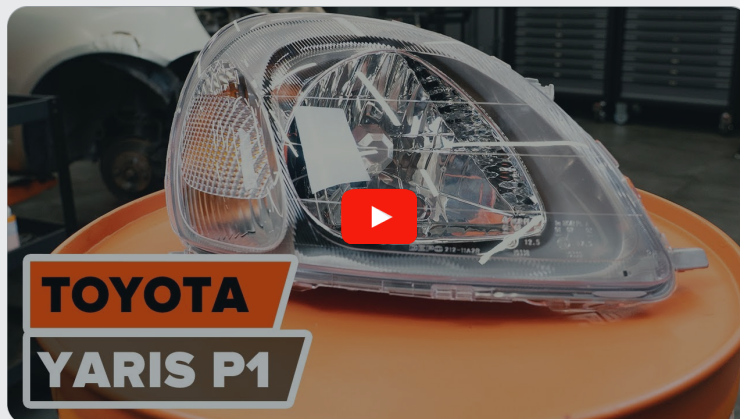




Hoe koplampen
vervangen bij een **Toyota**
Yaris P1 – Leidraad voor
bij het vervangen

TUTORIAL



ⓘ Belangrijk!

Deze vervangingsprocedure kan worden toegepast voor de volgende voertuigen: TOYOTA Yaris I Hatchback (P1) 1.0 (SCP10_), TOYOTA Yaris I Hatchback (P1) 1.5 (NCP13_), TOYOTA Yaris I Hatchback (P1) 1.4 D-4D (NLP10_), TOYOTA Yaris I Hatchback (P1) 1.3 (SCP12_)

De stappen kunnen lichtjes variëren, afhankelijk van het ontwerp van de wagen.

VERVANGING: KOPLAMPEN – TOYOTA YARIS P1.
WERKTUIG DAT U DAARBIJ NODIG HEBT:



- WD-40 spray
- Remmenreiniger
- Contactspray
- Momentsleutel
- Dopsleutel Nr.10
- Ratelsleutel
- Kruisschroevendraaier
- Trim-cliptang
- Krachtdop voor velgen Nr.21
- Wielblok

KOOP GEREEDSCHAP

Vervanging: koplampen – Toyota Yaris P1. AUTODOC beveelt aan:

- Linker en rechter koplampen worden op dezelfde manier vervangen.
- Alle werkzaamheden moeten worden verricht met stilstaande motor.

VERVANGING: KOPLAMPEN – TOYOTA YARIS P1. AANBEVOLEN VOLGORDE VAN STAPPEN:

1

Open de motorkap.

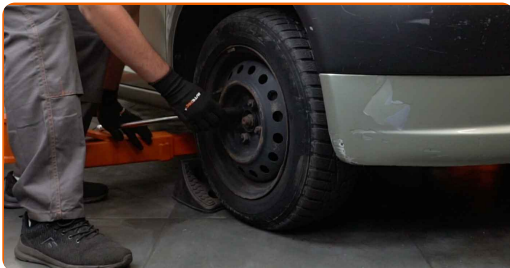


2

Zet de wielen vast met behulp van wielblokken.

3

Maak de wielbouten los. Gebruik de krachtdopsleutel #21.



4

Verhoog de voorzijde van de wagen en plaats veilig op steunen.



5

Draai de wielbouten los.



AUTODOC raadt aan:

- Belangrijk! Houd het wiel vast tijdens het losschroeven van de bevestigingsbouten. Toyota Yaris P1

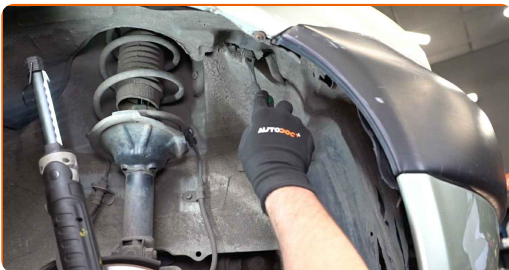
6

Neem het wiel eraf.



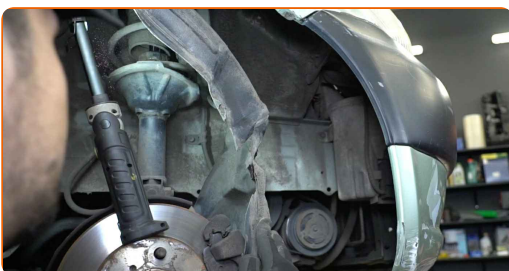
7

Schroef de bevestigingsstukken van de wielkastafdekking los en verwijder deze. Gebruik een trim-cliptang. Gebruik een kruisschroevendraaier. Gebruik een ratelsleutel.



8

Schuif het onderdeel opzij.



- 9 Maak de bevestigingsmiddelen voor de bumper schoon. Gebruik de WD-40 spray.
- 10 Schroef de bovenste bevestigingsmiddelen van de bumper los. Gebruik een dopsleutel Nr.10. Gebruik een ratelsleutel.



- 11 Maak de zijclipjes voor de bumper los.



- 12 Verwijder de bumper voorzichtig van de bevestigingspunten.

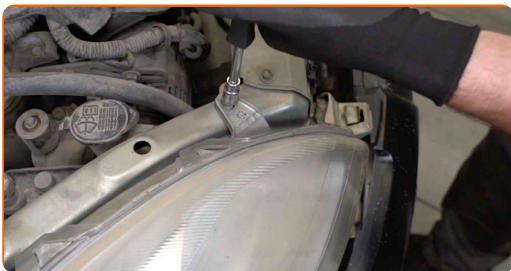


- 13 Haal de bumper van zijn plek.

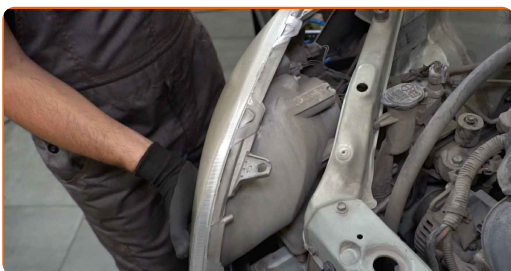
AUTODOC raadt aan:

- Vervanging: koplampen – Toyota Yaris P1. Oefen niet te veel kracht uit bij het verwijderen van het onderdeel aangezien het daarbij beschadigd zou kunnen raken.

14 Schroef de bevestigingsstukken van de koplamp los. Gebruik een dopsleutel Nr.10. Gebruik een ratelsleutel.



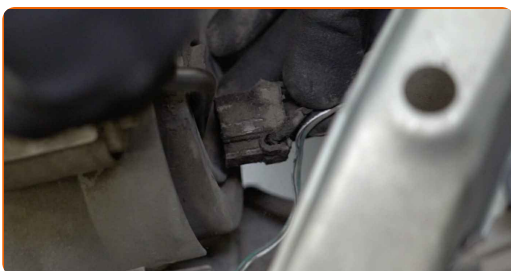
15 Verwijder de koplamp.



AUTODOC raadt aan:

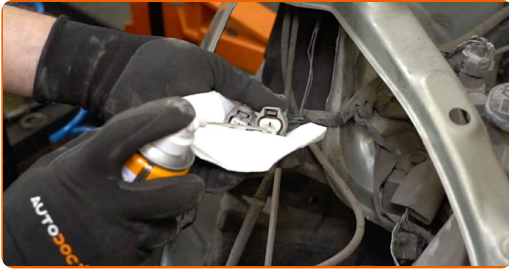
- Vervanging: koplampen – Toyota Yaris P1. Oefen niet te veel kracht uit bij het verwijderen van het onderdeel aangezien het daarbij beschadigd zou kunnen raken.

16 Ontkoppel de connectoren voor de gloeilampen van de koplamp. Gebruik een trim-cliptang.



17

Behandel de connectoren van de koplampen met een daarvoor bedoeld middel. Gebruik contactspray.



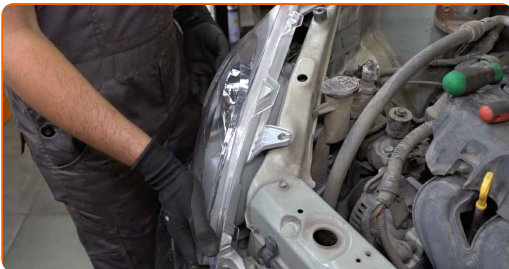
18

Sluit de connectoren voor de gloeilampen van de koplamp aan.



19

Monteer de nieuwe koplamp.

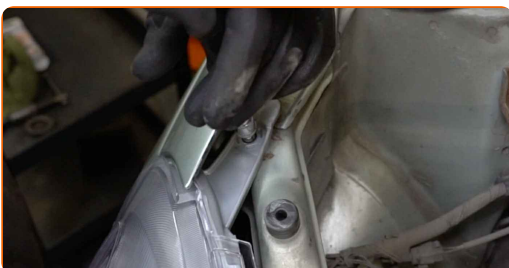


AUTODOC raadt aan:

- Vervanging: koplampen – Toyota Yaris P1. Oefen geen bovenmatige kracht uit bij het monteren. Daarbij zou het onderdeel schade kunnen oplopen.

20

Draai de bevestigingsmiddelen voor de koplamp aan. Gebruik een dopsleutel Nr.10. Gebruik een momentsleutel.



AUTODOC raadt aan:

- Oefen niet te veel kracht uit tijdens het vastdraaien van de bevestigingsmiddelen.

21

Plaats de bumper op het bevestigingspunt.

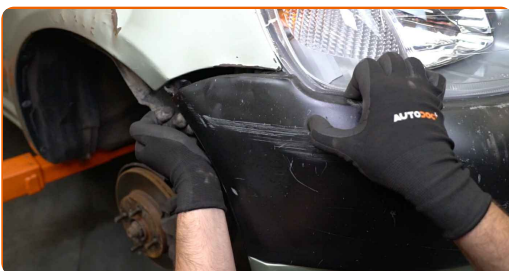


AUTODOC raadt aan:

- Vervanging: koplampen – Toyota Yaris P1. Oefen geen bovenmatige kracht uit bij het monteren. Daarbij zou het onderdeel schade kunnen oplopen.

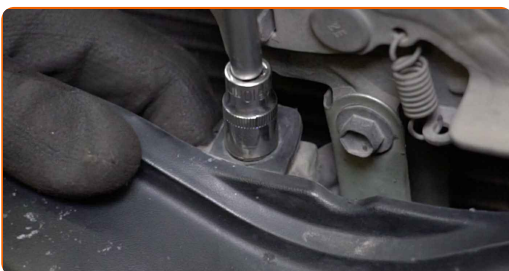
22

Maak de zijclipjes voor de bumper weer vast. Zorg ervoor dat u de klik hoort wanneer deze in de juiste positie is gezet.



23

Schroef de bovenste bumperbevestigingen vast. Gebruik een dopsleutel Nr.10. Gebruik een ratelsleutel.



Vervanging: koplampen – Toyota Yaris P1. De experts van AUTODOC bevelen aan:

- Om beschadigingen aan de onderdelen te voorkomen, moet u de bumper bij het vastschroeven van de bovenste bevestigingen vasthouden.

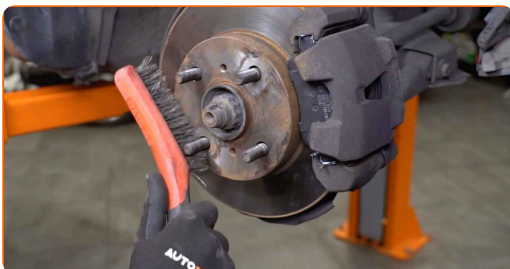
24

Plaats de wielkastafdekking op de bevestigingsplaats. Schroef de bevestigingen vast. Gebruik een kruisschroevendraaier. Gebruik een ratelsleutel.



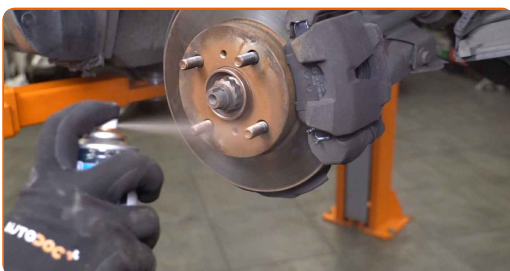
25

Reinig het oppervlak waarop de velg moet worden gemonteerd. Gebruik een staalborstel.



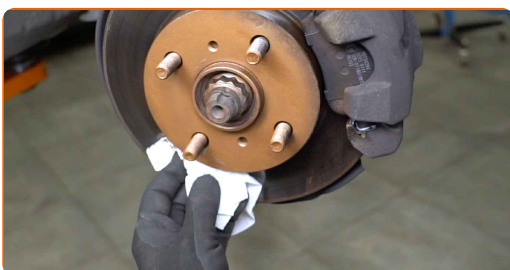
26

Behandel het oppervlak waar de remschijf contact maakt met de velg. Gebruik een kopersmeermiddel.



27

Reinig het oppervlak van de remschijf. Gebruik een remmenreiniger.

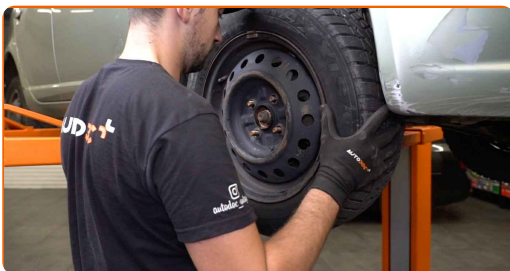


AUTODOC raadt aan:

- Vervanging: koplampen – Toyota Yaris P1. Wacht een paar minuten af na het aanbrengen van de spray.

28

Installeer het wiel.

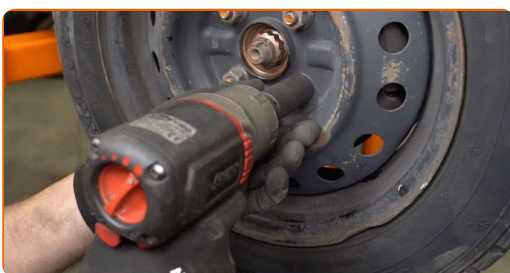


AUTODOC raadt aan:

- Waarschuwing! Houd het wiel vast tijdens het inschroeven van de bevestigingsbouten om letsel te voorkomen. Toyota Yaris P1

29

Draai de wielbouten vast. Gebruik de krachtdopsleutel #21.



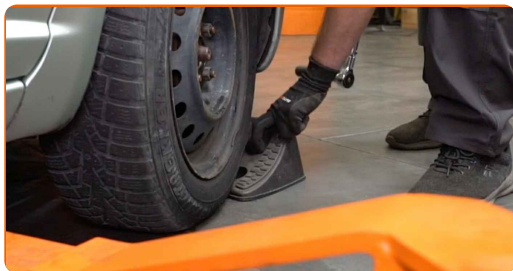
30

Verlaag de wagen en werk in kruisvolgorde bij het aanspannen van de wielbouten. Gebruik de krachtdopsleutel #21. Gebruik een momentsleutel. Draai deze vast tot een koppel van 103 Nm.



31

Verwijder de krik en de wielblokken.

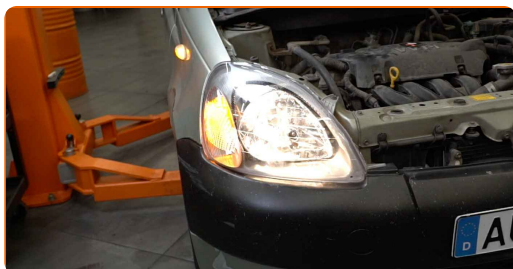


32

Zet het contact aan.

33

Controleer of de koplampen naar behoren functioneren.

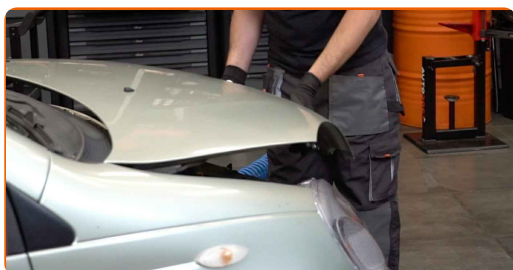


34

Zet het contact uit.

35

Sluit de motorkap.

**GOED GEDAAN!** 👍[BEKIJK MEER TUTORIALS](#)

AUTODOC – TOPKWALITEIT EN BETAALBARE AUTO- ONDERDELEN ONLINE

AUTODOC'S MOBIELE APP: GRIJP GEWELDIGE AANBIEDINGEN,
TERWIJL U COMFORTABEL WINKELT



AUTODOC

GET IT ON
 Google Play

Download on the
 App Store

Download

**EEN GEWELDIG AANBOD AAN RESERVEONDERDELEN
VOOR UW AUTO**

KOOP RESERVEONDERDELEN VOOR TOYOTA

KOPLAMPEN: EEN OMVANGRIJK AANBOD

SELECTEER AUTO-ONDERDELEN VOOR TOYOTA YARIS P1

KOPLAMPEN VOOR TOYOTA: NU KOPEN

**KOPLAMPEN VOOR TOYOTA YARIS P1: DE BESTE
AANBIEDINGEN EN DEALS**

ⓘ DISCLAIMER:

Het document bevat enkel algemene aanbevelingen die handig kunnen zijn wanneer u reparatie- of vervangingswerken uitvoert. AUTODOC is niet verantwoordelijk voor enig verlies, letsel, schade aan eigendom, verkregen tijdens het reparatie- of vervangingsproces door een onjuist gebruik of misvatting van de voorziene informatie.

AUTODOC is niet verantwoordelijk voor enige mogelijk fouten en onzekerheden in deze gids. De voorziene informatie is enkel voor informatieve doeleinden en kan het advies van specialisten niet vervangen.

AUTODOC is niet verantwoordelijk voor onjuist of gevaarlijk gebruik van uitrusting, gereedschap en auto-onderdelen. AUTODOC raadt ten sterkste aan voorzichtig te zijn en de veiligheidsregels na te leven tijdens het uitvoeren van reparatie- of vervangingswerken. Onthoud: gebruik van auto-onderdelen van lage kwaliteit garandeert niet het geschikte niveau aan wegveiligheid.

© Copyright 2022 – De volledige inhoud van deze website, in het bijzonder teksten, foto's en afbeeldingen, is door de auteurswet beschermd. Alle rechten, inclusief de rechten op verveelvoudiging, openbaarmaking aan derden, verwerking en vertaling, zijn voorbehouden aan AUTODOC GmbH.